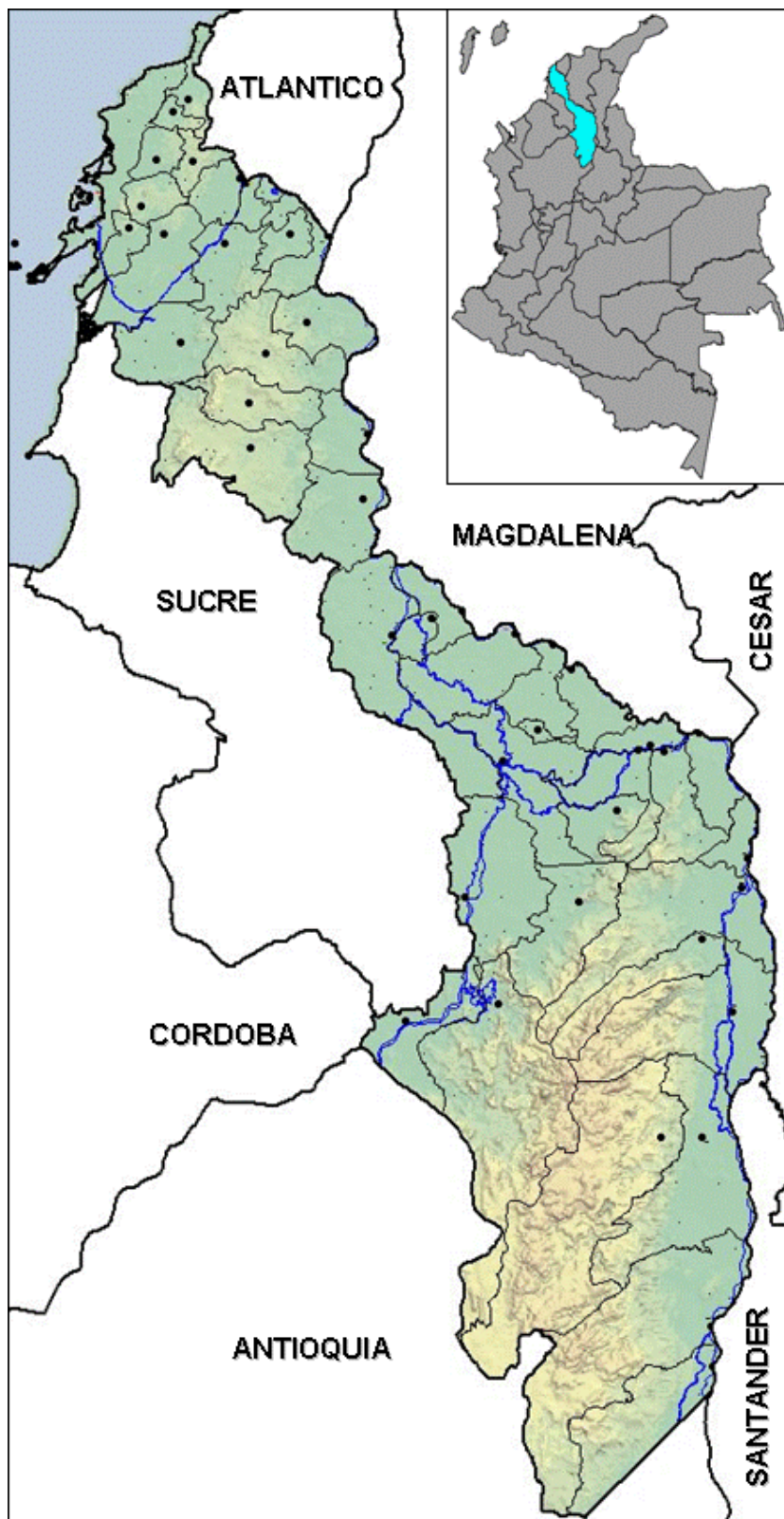


## DIAGNÓSTICO DEPARTAMENTAL BOLÍVAR



Procesado y georeferenciado por el Observatorio del Programa Presidencial de DH y DIH  
Vicepresidencia de la República

## Introducción

El departamento de Bolívar cuenta con una superficie de 25.978 Km<sup>2</sup> y ocupa una posición geoestratégica importante, bordado de sur a norte por el río Magdalena, que lo delimita en su margen derecho con los departamentos de Santander, Cesar, Magdalena y Atlántico. En su parte occidental, colinda con los departamentos de Sucre, Córdoba y Antioquia, y está bañado en el suroccidente por el río Cauca, en la región de la *Mojana* (San Jacinto del Cauca, Achí, Pinillos y Barranco de Loba). En su parte norte, el Canal de Dique<sup>1</sup>, que lo delimita del departamento de Atlántico, atraviesa algunos de sus municipios, para terminar desembocando en la Bahía de Cartagena. Esta particular situación, añadida a la existencia de dos serranías importantes, la Serranía de San Lucas en el sur y la de San Jacinto<sup>2</sup> en el norte, ha puesto a Bolívar en el epicentro de la confrontación armada y lo ha erigido en un lugar predilecto para los grupos armados irregulares. En este sentido, el departamento está influenciado en el sur por la dinámica que se desarrolla en el *Magdalena medio*, la alta concentración de cultivos ilícitos sembrados en esta región y su economía extractiva y en el norte por los departamentos costeros, con sus rutas de contrabando y de comercialización de alcaloides, además de constituir un corredor de movilidad no despreciable para las estructuras armadas entre todos los departamentos mencionados.

Ahora bien, la población estimada para 2007 en el departamento era de 1.917.112 habitantes, de los cuales 1.443.025 (74%) viven en las cabeceras municipales y 474.087 (26%) en medio rural y está conformado por 46 municipios, que se pueden clasificar en 6 zonas: *Dique o Cartagena y su entorno*, *Montes de María*, *La Mojana*, *Las Lobas*, *Magdalena Medio bolivarense* y *Depresión Momposina*<sup>3</sup>. Las regiones más afectadas históricamente por la confrontación armada en el departamento son las zonas del *Dique*, de los *Montes de María* y del *Magdalena medio bolivarense*.

---

<sup>1</sup> El canal fue construido en el siglo XVI para facilitar la navegación entre Cartagena y el río Magdalena. Esta subregión está localizada en la región Caribe colombiana y la conforman diecinueve municipios: siete en el departamento del Atlántico (Campo de la Cruz, Manatí, Repelón, Santa Lucía, Sabanalarga, Luruaco y Suan), once en Bolívar (Cartagena, Arjona, Arroyo Hondo, Calamar, Mahates, María La Baja, San Cristóbal, San Estanislao, Santa Rosa del Lima, Soplaviento y Turbana) y uno en Sucre (San Onofre). En Documentos de trabajo sobre la economía regional No.72. "El Canal del Dique y su subregión, una economía basada en la riqueza hídrica". María M. Aguilera Díaz. Mayo 2006. Banco de la República.

<sup>2</sup> Esta serranía corresponde a la subregión de los Montes de María.

<sup>3</sup> La primera está conformada por Cartagena, Santa Catalina, Clemencia, Santa Rosa de Lima, Turbaco, Turbana, Soplaviento, Villanueva, San Cristóbal, Arjona, Calamar, Arroyohondo, San Estanislao y Mahates, aunque este último municipio también a veces está comprendido en los Montes de María. Los municipios que conforman la segunda zona son Córdoba, Zambrano, El Carmen de Bolívar, María La Baja, San Juan de Nepomuceno, San Jacinto y El Guamo. La tercera incluye Achí, Magangué, Montecristo, Pinillos, San Jacinto del Cauca y Tiquisio. La cuarta comprende Altos del Rosario, Barranco de Loba, El Peñon, Regidor, San Martín de Loba y Rioviejo. La quinta está conformada por Arenal, Cantagallo, Morales, San Pablo, Santa Rosa del Sur y Simití y la última por Margarita, Mompós, San Fernando, Hatillo de Loba, Cicuco y Talaigua Nuevo.

Bolívar presenta unos índices de NBI<sup>4</sup> algo elevados: 46.6%, particularmente para un departamento esencialmente urbano. En materia de acceso a los servicios públicos, el 91.8% de la población se beneficia de la energía eléctrica, el 44.4% de un alcantarillado y un 71% tiene acceso al agua potable.

Entre 1905 y 1966, el departamento sufrió un proceso de desagregación, en la medida en que el Estado colombiano se estaba conformando. La primera fue la creación del departamento de Atlántico en 1910, la separación de las islas de San Andrés y Providencia en 1912, la conformación del departamento de Córdoba en 1951 y finalmente de Sucre en 1966; es así como el departamento pasó de tener 65.303 a 25.978 km<sup>2</sup> en la actualidad<sup>5</sup>.

---

<sup>4</sup> Se consideraron con NBI en el censo 2005 adelantado por el Dane: vivienda inadecuada, servicios públicos inadecuados, hacinamiento crítico, inasistencia escolar y alta dependencia económica.

<sup>5</sup> Para más información, ver la página de la gobernación de Bolívar, [www.bolivar.gov.co](http://www.bolivar.gov.co).

### Población estimada en Bolívar 2007

Municipio	Zona	Urbano	Rural	Total
Cartagena	Dique	864.746	47.928	912.674
Arjona	Dique	49.188	13.419	62.607
Arroyohondo	Dique	5.502	3.493	8.995
Calamar	Dique	11.565	9.589	21.154
Clemencia	Dique	9.156	2.667	11.823
Mahates	Dique	8.839	14.561	23.400
Margarita	Dique	1.651	7.766	9.417
San Cristóbal	Dique	5.011	1.552	6.563
San Estanislao	Dique	11.089	4.352	15.441
Santa Catalina	Dique	4.382	7.845	12.227
Santa Rosa	Dique	12.767	6.229	18.996
Soplaviento	Dique	8.013	289	8.302
Turbaco	Dique	59.423	5.298	64.721
Turbaná	Dique	12.335	1.393	13.728
Villanueva	Dique	16.142	1.812	17.954
<b>Total</b>	<b>Dique</b>	<b>1.079.809</b>	<b>128.193</b>	<b>1.208.002</b>
Cicuco	Depresión momposina	6.970	4.108	11.078
Hatillo de Loba	Depresión momposina	2.906	8.610	11.516
Mompós	Depresión momposina	23.230	18.685	41.915
San Fernando	Depresión momposina	2.773	10.317	13.090
Talaigua Nuevo	Depresión momposina	4.997	6.140	11.137
<b>Total</b>	<b>Depresión momposina</b>	<b>40.876</b>	<b>47.860</b>	<b>88.736</b>
Altos del Rosario	Lobas	5.963	5.803	11.766
Barranco de Loba	Lobas	5.144	10.463	15.607
El Peñón	Lobas	2.945	5.136	8.081
Regidor	Lobas	3.290	5.818	9.108
Río Viejo	Lobas	6.587	14.833	21.420
San Martín de Loba	Lobas	6.126	8.577	14.703
<b>Total</b>	<b>Lobas</b>	<b>30.055</b>	<b>50.630</b>	<b>80.685</b>
Arenal	MMB	4.187	11.848	16.035
Cantagallo	MMB	3.425	4.644	8.069
Morales	MMB	5.084	13.911	18.995
San Pablo	MMB	22.660	5.425	28.085
Santa Rosa del Sur	MMB	15.615	19.871	35.486
Simití	MMB	7.319	11.510	18.829
<b>Total</b>	<b>Magdalena Medio bolivarense</b>	<b>58.290</b>	<b>67.209</b>	<b>125.499</b>
Achí	Mojana	3.476	16.813	20.289
Magangué	Mojana	81.092	40.559	121.651
Montecristo	Mojana	7.883	9.826	17.709
Pinillos	Mojana	2.456	20.693	23.149
San Jacinto del Cauca	Mojana	2.832	8.543	11.375
Tiquisio	Mojana	4.719	14.604	19.323
<b>Total</b>	<b>Mojana</b>	<b>102.458</b>	<b>111.038</b>	<b>213.496</b>
Córdoba	Montes	3.395	9.505	12.900
El Carmen de Bolívar	Montes	51.569	17.515	69.084
El Guamo	Montes	4.178	3.609	7.787
María La Baja	Montes	18.379	27.333	45.712
San Jacinto	Montes	19.748	1.756	21.504
San Juan Nepomuceno	Montes	24.345	8.236	32.581
Zambrano	Montes	9.923	1.203	11.126
<b>Total</b>	<b>Montes</b>	<b>131.537</b>	<b>69.157</b>	<b>200.694</b>
<b>Total</b>		<b>1.443.025</b>	<b>474.087</b>	<b>1.917.112</b>

Fuente: Dane, Censo 2005

El desarrollo de la confrontación armada en Bolívar ha estado determinado en gran medida por la presencia y consolidación de los grupos guerrilleros en el departamento desde los ochenta (Farc, ELN y ERP) - las primeras más en la zona norte y centro; el ELN y el ERP más hacia el sur del departamento - y la incursión de grupos de autodefensa a finales de los noventa. Sin embargo, ha de recordarse que parte del departamento, en particular la región de los *Montes de María* fue declarada Zona de Consolidación y Rehabilitación (ZRC) entre 2002 y 2003 y que desde ese entonces, el Estado colombiano se ha esforzado en recuperar el control territorial e institucional en Bolívar.

El ELN, la guerrilla más activa en el departamento hacia 1997, nació a mediados de los años sesenta en una zona que comprende parte de los departamentos de Santander, Antioquia, el sur de Bolívar y el sur de Cesar. Su crecimiento inicial fue muy lento, a pesar de que desde 1972 incursionó con gran fortaleza en el sur de Bolívar, específicamente en el municipio de San Pablo. En el transcurso de la década de los ochenta y parte de los noventa registró una expansión de sus frentes, basada en la extorsión y el secuestro y se consolidó como un actor central con dominio político y social, irradiando su influencia a lo largo del Magdalena medio. Por su parte, las Farc, que adquieren a partir de 1998 el mayor protagonismo armado, incursionaron en la región desde principios de los ochenta, fortaleciendo paulatinamente su presencia y ejerciendo junto con el ELN una fuerte presión sobre las comunidades.

En cuanto a los grupos de autodefensa, si bien sus inicios se remontan hacia mediados de los ochenta, estas estructuras sufrieron cambios muy importantes e incrementaron su accionar y su presencia hasta mediados de la década de los noventa, especialmente en el sur de Bolívar. Desde la creación de las AUC en 1997, esta organización entró en disputa por el dominio territorial que ejercían los grupos subversivos, logrando un importante crecimiento y consolidación de su presencia. Es a partir de ese año que se empieza a producir la incursión de esta agrupación en los cascos urbanos de Santa Rosa del Sur, San Pablo, Simití, Cantagallo y Morales (*Magdalena medio*) y Altos del Rosario y Río Viejo en las *Lobas* y Montecristo en *La Mojana*. El avance de las AUC entre 1999 y 2001 se produce en medio de una gran agitación social por las protestas originadas en algunos sectores de la población del sur de Bolívar en contra de la creación de una zona desmilitarizada para realizar una convención entre el Gobierno, la sociedad civil y el ELN<sup>6</sup>.

Las Farc tienen presencia activa principalmente hacia el norte y el sur del departamento. En el norte, se localizan los frentes 35 y 37 *Benkos Biohó*, bajo el mando de Gustavo Rueda Díaz, alias *Martín Caballero*<sup>7</sup> hasta su muerte en combate en 2007. El frente 37, perteneciente al bloque Caribe, actúa a través de cuatro estructuras armadas: la compañía móvil Pedro

---

<sup>6</sup> Panorama Actual de Bolívar, Observatorio del Programa Presidencial de Derechos Humanos, Vicepresidencia de la República, septiembre de 2005.

<sup>7</sup> Vale la pena anotar que este cabecilla fue muerto en combate contra tropas de la Infantería de Marina, el 24 de octubre de 2007, junto a 22 guerrilleros más, en la operación *Aromo*, que se desarrolló entre los municipios de Carmen de Bolívar y Zambrano, en el sitio conocido como Aromeras Sur.

Góngora Chamorro; la compañía Che Guevara; la compañía Palenque que ha actuado en el sector noreste del municipio de El Carmen de Bolívar, especialmente en El Salado, en los municipios de Zambrano y Córdoba, donde su función principal ha sido la consecución de medios de financiamiento y reclutamiento; las Fuerzas Especiales Unidad Caribe, que cumplen labores de inteligencia y ataques a bases, batallones y puestos de policía. Esta estructura se mueve entre los municipios de Carmen de Bolívar, San Jacinto, María La Baja, San Juan de Nepomuceno, El Guamo, Mahates, Calamar, Zambrano y Córdoba.

En el sur, se encuentra el frente 24 *Héroes y Mártires de Santa Rosa*, perteneciente al bloque Magdalena Medio, que tradicionalmente ha actuado en Simití, Morales, San Pablo, Cantagallo, Santa Rosa y Montecristo (*La Mojana*). Ante la mayor presión del Ejército y el avance de las autodefensas, esta estructura armada se replegó hacia la Serranía de San Lucas y el valle del río Cimitarra, en jurisdicción de los municipios de San Pablo y Cantagallo. No obstante la pérdida de protagonismo armado del frente 24 en los últimos años, esta estructura es la que cuenta con mayores posibilidades de expansión, si se tiene en cuenta que el ELN tradicionalmente muy fuerte en esta región, ha sido debilitado por la Fuerza Pública, así como por la acción de los grupos de autodefensa contra sus redes de apoyo.

El ELN ha registrado actividad armada en la zona del Magdalena Medio y en el norte del departamento. En esta última zona, se localiza el frente Jaime Bateman Cayón perteneciente al *Frente de Guerra Norte*, con influencia en los municipios de San Juan de Nepomuceno, San Jacinto y El Carmen de Bolívar (áreas generales de la Cuchilla de Huamanga, Loma Central, Mula Mamón y La Canzona). Hacia el sur, han tenido presencia los frentes pertenecientes al *Área Darío de Jesús Ramírez Castro*: el frente Héroes y Mártires de Santa Rosa, que ha desarrollado su actividad armada en San Pablo, Santa Rosa, Simití y Morales; el frente José Solano Sepúlveda con área de acción en Arrenal, Morales, Simití, San Martín de Loba, Barranco de Loba, Regidor y Rioviejo (*Las Lobas*); el frente Alfredo Gómez Quiñones con actividad en Tiquisio y Achí (*La Mojana*); el Amilkar Grimaldos Barón, con centro de acción en Cantagallo.

El Ejército Revolucionario del Pueblo (ERP) tuvo presencia en el centro de Bolívar, a través de la compañía Jaider Jiménez y su área de acción correspondía al municipio de Carmen de Bolívar<sup>8</sup>.

Una característica sobresaliente de la confrontación armada desde 1997 ha sido la elevada frecuencia de los enfrentamientos protagonizados por las

---

<sup>8</sup> Según información proveniente del Comando General de las Fuerzas Militares, esta estructura fue completamente desmantelada entre enero y abril de 2007, cuando se desmovilizaron por presión de las tropas, 48 de sus integrantes, incluso su cabecilla, alias *Gilberto*, que hizo lo propio el 30 de abril, en el sector de Charquitas, en San Jacinto. Al respecto, se debe anotar que el 10 de agosto de 1996 se dio a conocer el grupo ERP, conformado por miembros disidentes del ELN, varios de los cuales eran miembros de la familia Simanca Bello. El mayor de los hermanos, Nilson Antonio Simanca Bello, alias *Fabio*, se constituyó como máximo cabecilla del ERP y delinquía en el sur de Bolívar y Rafael Enrique Simanca Bello, alias *Gilberto*, segundo cabecilla nacional, estaba al mando del ERP en los Montes de María.

guerrillas y los grupos de autodefensa. A partir de este momento, las autodefensas se trazaron entre sus principales objetivos: recuperar el territorio bajo presión de la guerrilla mediante el enfrentamiento directo con los grupos subversivos; extender su presencia hacia las zonas influenciadas por la guerrilla, buscando el apoyo económico de las actividades rurales más dinámicas y captar el apoyo de los sectores sociales. Es así como su eje de expansión se dio desde Barrancabermeja, en Santander, a partir de 1998. Ese mismo año, se registraba su presencia en Santa Rosa y en el casco urbano de Simití, mientras que desde Magangué incursionaron en Tiquisio, Achí, Pinillos y Altos del Rosario. A partir de 1999, se produce una seguidilla de asesinatos, masacres, desapariciones, desplazamientos y torturas, así como enfrentamientos en las zonas rurales.

En la franja del territorio que se prolonga a lo largo de las estribaciones orientales de la Serranía de San Lucas, desde Cantagallo en el sur hasta Arenal en el norte, la competencia armada entre los actores irregulares por la supremacía, quebró la unidad político administrativa de los municipios y subordinó las organizaciones comunitarias, los gobiernos locales y las actividades de los partidos políticos a las decisiones de los grupos armados dominantes en cada localidad. En este sentido, San Pablo, Simití, Santa Rosa y Cantagallo fueron municipios que se encontraban divididos por los grupos irregulares, por una parte el bloque Central Bolívar (BCB) controla la zona plana, mientras que el ELN y las Farc tuvieron que replegarse hacia el piedemonte y la zona alta de la Serranía. De otro lado, Morales, Río Viejo y Arenal son zonas donde la preponderancia de la guerrilla ha venido decayendo, teniendo en cuenta que el BCB ejercía dominio en los cascos urbanos, su periferia y la vega del río Magdalena, a través de los frentes Combatientes de la Serranía de San Lucas, Vencedores del Sur y Libertadores del Río Magdalena.

Cabe recalcar desde el punto de vista estratégico que en la Serranía de San Lucas predomina un tipo de economía ilegal basada en el cultivo de la coca que proporciona recursos tanto a las guerrillas como a los grupos de autodefensa. Las primeras plantaciones de coca en la zona datan de 1986 y se establecieron en Monterrey (Simití), hasta donde llegaban compradores de los carteles. Con el paso del tiempo, las autodefensas lograron ahuyentar o eliminar a antiguos intermediarios en el procesamiento y comercialización de la coca; los que hoy permanecen dependen directamente del llamado *Cartel de Aguachica*. A pesar de que la disminución en el cultivo de la coca haya sido importante a partir de 2001, año en que se iniciaron las fumigaciones en el sur de Bolívar, según las cifras del proyecto Simci se produce un repunte en el área sembrada en 2003 con 4.470 hectáreas y en 2007 con 5.632. Entre los municipios más afectados en 2007 se destacan: Montecristo (*Mojana*) con 1.239 hectáreas, Santa Rosa del Sur con 958 hectáreas, Simití 581, San Pablo con 579, Tiquisio (*Mojana*) 513, Cantagallo con 485 y Río Viejo (*Lobas*) con 357. En estos municipios, el control de la economía ilícita está en el trasfondo de la disputa armada entre estructuras delincuenciales al servicio del narcotráfico y guerrillas. Adicionalmente, se debe resaltar que en los últimos tres años, se presenta una expansión de los cultivos desde el *Magdalena medio bolivarense* hacia las subregiones de la *Mojana* y *Las Lobas*.

Así mismo, desde el punto de vista de la economía de guerra, la existencia de un tipo de actividad extractiva que gira alrededor de la explotación minera, especialmente del oro, está expuesto a la depredación de los grupos irregulares y juega a favor del fortalecimiento de sus finanzas.

En el centro y norte del departamento, las AUC hacían presencia a través de la estructura Rito Antonio Ochoa o Héroes de los Montes de María, perteneciente al bloque Norte de las Autodefensas. La actividad de este grupo armado fue particularmente elevada a partir de 1998, cuando perpetró algunas de las masacres más sangrientas que haya presenciado el país como las de El Salado (1997-2000), Tolúviejo (1999), Chengue (2002), Pichilín, Ovejas (2002) y Macayepo (2002). En *Montes de María*, pese a la intensa disputa librada en los últimos años, la guerrilla ha logrado permanecer en la zona montañosa de difícil acceso, mientras que las autodefensas predominaban en los cascos urbanos. Este grupo actuaba en el departamento a través de 4 subgrupos (El Guamo, María La Baja, Zambrano y Calamar). El grupo *El Guamo* registra desplazamientos por el área general de los municipios de El Guamo, Zambrano, Calamar, Arjona, Turbaco, Villanueva, Córdoba, San Jacinto, San Juan de Nepomuceno y El Carmen. El grupo *María La Baja* tenía gran influencia sobre el Canal del Dique y contaba con presencia activa en los corregimientos de San José del Playón, Retiro Nuevo, Arroyohondo, Nispero, Matuya, El Puerto, Correa, Nanguma, Flamenco y San Pablo, jurisdicción del municipio de María La Baja; San Basilio de Palenque y Malagana en Mahates; La Haya y San Cayetano, en San Juan de Nepomuceno. El grupo *Zambrano* se desplazaba por los municipios de El Carmen de Bolívar, Zambrano y Córdoba. El grupo *Calamar* actuaba por los corregimientos de Sato, Hato Viejo en Calamar, San Cristóbal en el municipio de Soplaviento y en Mahates y Arroyohondo. De otra parte, se destacaba Magangué como zona de concentración de los grupos de autodefensa y puerto intermedio para la coca proveniente del sur de Bolívar.

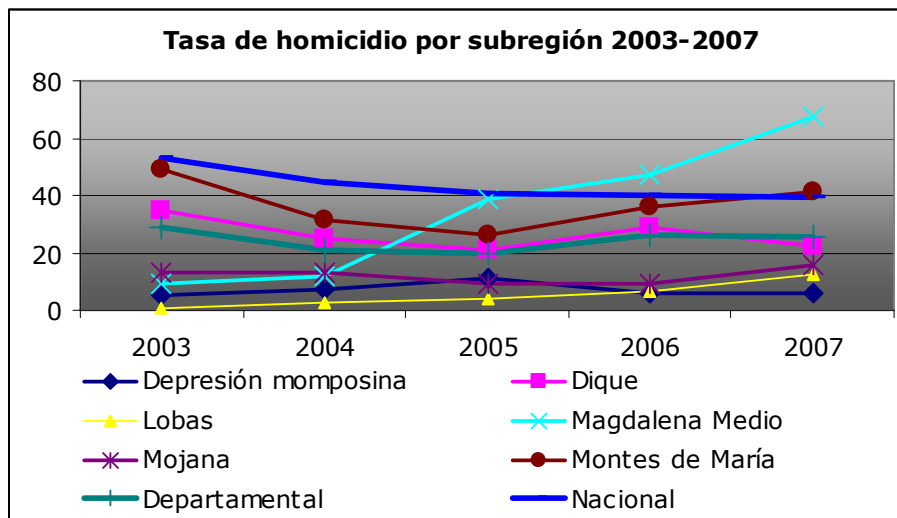
Ambas estructuras delincuenciales se desmovilizaron en el marco de las negociaciones de paz que el Gobierno inició con los grupos de autodefensa. Un total de 594 integrantes del bloque Montes de María de las AUC dejaron las armas el 14 de julio de 2005 en el corregimiento de Buena Vista, en el municipio de Santa Rosa del Sur. La estructura perteneciente al bloque Central Bolívar, conformada por 2.523 miembros, se desmovilizó en el mismo municipio el 31 de enero de 2006.

Sin embargo, a lo largo de 2007, aparecieron nuevas bandas criminales vinculadas al narcotráfico, esencialmente en el *Magdalena medio bolivarense*, tales como las *Águilas Negras* y una estructura vinculada al cartel del norte del Valle y a los ya neutralizados Mellizos Mejía Múnera, que se hace llamar *Autodefensas bolivarenses de Santa Rosa*.

### *Homicidio*<sup>9</sup>

---

<sup>9</sup> Las tasas de homicidio entre 2003 y 2005 fueron calculadas con base en las proyecciones del censo del Dane de 1993, mientras que los promedios para 2006 y 2007 fueron calculados con base en las proyecciones realizadas por el Dane a partir del nuevo censo realizado en 2005.



Fuente: CIC- Policía Nacional

Procesado: Observatorio del Programa Presidencial de DH y DIH, Vicepresidencia de la República

La violencia que se expresa a través del homicidio en Bolívar está vinculada por una parte a la actuación de la delincuencia común y organizada y por otra parte a la dinámica de la confrontación armada. Es así como 861 de los 2.514 homicidios perpetrados en el departamento en el periodo comprendido entre 2003 y 2007 fueron llevados a cabo bajo la modalidad de sicariato (603), riñas o enfrentamientos entre pandillas (20), atraco (140), enfrentamiento entre la Fuerza Pública y la delincuencia (70) y otras modalidades asimiladas a la delincuencia como la agresión (28).

En cuanto a los homicidios asociados a la confrontación armada, que suman 279 víctimas, acaecen con mayor frecuencia en la zona de los *Montes de María*, que reúne 145 homicidios, principalmente en Carmen de Bolívar (84) y Zambrano (32) y en el sur del departamento, en el *Magdalena medio bolivarense* con 95, en San Pablo (24), Cantagallo (22) y Santa Rosa del Sur (21)<sup>10</sup>. También, se debe nombrar la región de *La Mojana*, con 28 homicidios asociados a esta modalidad, en particular en Montecristo (16).

En términos absolutos, la mayoría de los homicidios se presentan en la subregión de *Dique*, en particular en la capital departamental, Cartagena, que concentró el 50% de los homicidios ocurridos durante el periodo con 1.259, de los cuales 491 no tiene una modalidad conocida y 599 están relacionados con la delincuencia común y organizada, 400 de los cuales con casos de sicariato. En una proporción menor, fueron afectados los municipios de Turbaco con 99 homicidios, Arjona (82), Santa Rosa de Lima (43), Villanueva (41), Turbana (28) y Santa Catalina con 25. Estos municipios bordean el Canal del Dique, un corredor utilizado esencialmente por el narcotráfico y las autodefensas mientras estuvieron activas entre el departamento de Magdalena y el Golfo de Morrosquillo en Sucre.

<sup>10</sup> Comprende los homicidios selectivos cometidos por grupos armados irregulares identificados, las muertes en combate fruto de enfrentamientos y las víctimas de actos de terrorismo y de minas antipersonal.

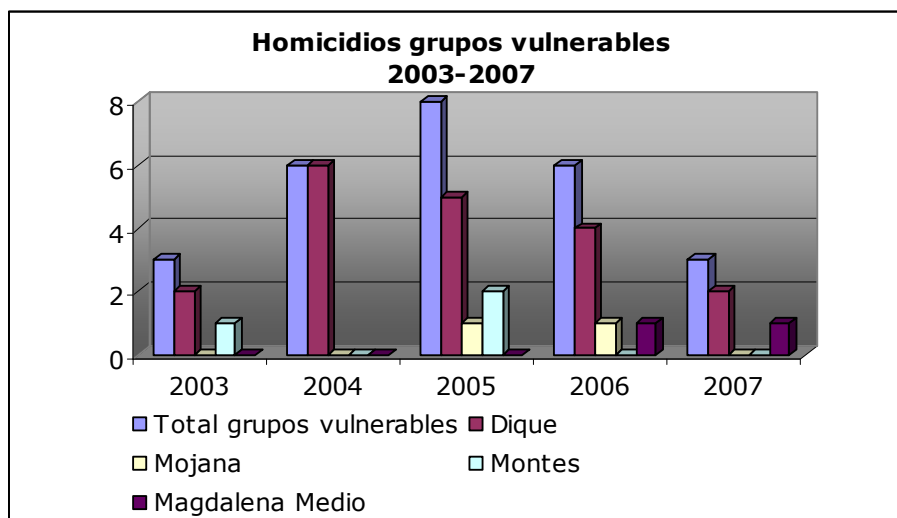
En cuanto a los autores de estos homicidios, la categoría autores no conocidos reúne 2.202 de los 2.514 registrados, se atribuye responsabilidad a la delincuencia común en 224 oportunidades, a las Farc en 76, a las AUC en 6, al ELN en 5 y a otra guerrilla en una ocasión. La primera categoría se presenta con mayor frecuencia en la zona de *Dique* (1.478), en particular en Cartagena, con 1.126 homicidios que no tienen un autor establecido; seguido por El Carmen de Bolívar (188) en los *Montes de María* (362), Turbaco (94) en *Dique*, Magangué (88) en la *Mojana* (129), Arjona (68) en la primera región y Santa Rosa del Sur (66) en el *Magdalena medio bolivarense* (187). En cuanto a las Farc, 30 de los 76 homicidios atribuidos a este grupo se presentaron en los *Montes* - en particular en Zambrano, con 23 -, 28 en la región de *Dique* respectivamente; 11 más se presentaron en el *Magdalena Medio*; de éstos 35 tuvieron lugar en 2003.

Ahora bien, en términos relativos, se debe destacar que durante el quinquenio considerado la tasa de homicidio por cien mil habitantes (hpch) del departamento de Bolívar siempre ha estado por debajo del promedio nacional; sin embargo, durante todo el periodo de estudio la subregión de *Montes de María* supera el promedio departamental y en el último año también la tasa nacional; *Dique* lo sobrepasa entre 2003 y 2006 y el *Magdalena medio* lo hace durante los tres últimos años, superando en 2006 y 2007 la tasa nacional. Entre los dos últimos años, vale la pena resaltar que a excepción de las subregiones del *Dique* y de la *Depresión Momposina*, todas las zonas presentan una tendencia al alza, a pesar de que se presenta una leve disminución en la tasa departamental, que pasa de 26.45 a 25.50 hpch entre 2006 y 2007. En términos porcentuales, las mayores alzas se presentan en *Las Lobas* y en *La Mojana*, con 97.08 y 63.99% respectivamente.

Ahora bien, los municipios más álgidos en este ámbito son El Carmen de Bolívar en los *Montes*, que presentan tasas superiores a la nacional y la departamental en todo el periodo considerado, respectivamente de 63.58 hpch en 2003, 48.42 en 2004, 47.04 en 2005, 42.34 en 2006 y 85.40 en 2007. San Jacinto en los *Montes* y Cantagallo, San Pablo y Santa Rosa del Sur en el *Magdalena* lo hacen en tres ocasiones y El Guamo (*Montes*), Simití (*Magdalena*), Santa Rosa, Turbana y Clemencia en *Dique* en dos oportunidades. Finalmente, Arjona (*Dique*), Montecristo (*Mojana*), Altos del Rosario (*Lobas*), San Juan de Nepomuceno y Zambrano (*Montes*) y Morales (*Magdalena*) lo hacen en una oportunidad. Se presentaron las tasas más elevadas en El Guamo con 278.62, Villanueva con 151.52 y Santa Rosa con 150.29, todos en 2003; Cantagallo con 113.32 en 2006 y 148.72 en 2007; así mismo llama la atención la tasa que se registra en 2007 en Montecristo en *La Mojana* con 84.70 hpch, la más alta después de Cantagallo y Carmen de Bolívar. En estos tres municipios, los homicidios guardan una estrecha relación con la confrontación armada.

Adicionalmente, en el último año, 17 municipios presentan una tendencia al alza e igual número una tendencia descendente, entre los cuáles se encuentran Cartagena, Arjona, Arroyohondo, Calamar, Mahates, Margarita, Santa Rosa y Villanueva en la zona del *Dique*; Barranco de Lobas y San Martín de Lobas; Magangué y Pinillos en *La Mojana* y El Guamo, María La Baja, San Jacinto y San Juan de Nepomuceno en los *Montes de María*. 11

municipios no presentaron homicidios en ninguno de los dos años. Además, se debe anotar que entre los años 2006 y 2007, todos los municipios del *Magdalena Medio* presentan aumentos.



Fuente: Fedemunicipios, Fenacon, Flip, Fecode, Ministerio de Protección Social, Policía Nacional, Cut, ENS

Procesado: Observatorio del Programa Presidencial de DDHH y DIH, Vicepresidencia de la República

En lo atinente a la situación de los grupos vulnerables en Bolívar, tanto los sindicalistas, como los mandatarios locales, los indígenas, los periodistas y los líderes comunitarios se han visto afectados por los grupos armados ilegales. Es así como entre 2003 y 2007 se registró el homicidio de 13 sindicalistas, 10 de los cuales en Cartagena (*Dique*); 9 víctimas pertenecían a Sintracontaxcar, del sector de transporte urbano, que fueron muertas por desconocidos y una estaba afiliada al Sindicato de Educadores de Bolívar (Sudeb), quien fue asesinada por las Farc. Por otra parte, durante el periodo de estudio, fueron ultimados tres sindicalistas más en los *Montes de María*, 2 docentes afiliados a Sudeb, uno en María La Baja en 2003 y otro en San Juan de Nepomuceno en 2005. El último sindicalista, perteneciente al Sinpavol, fue asesinado en Carmen de Bolívar en 2005 por autores sin identificar.

Con respecto a las autoridades locales, se registró el homicidio del concejal Eduardo Cavanal en Turbaco (*Dique*) el 21 de febrero de 2003 por parte de las Farc. En el mismo municipio, el 19 de mayo de 2005 se presentó el asesinato de Julio Miguel Pérez Espitia, indígena Embera por parte de desconocidos. Finalmente, dos periodistas fueron ultimados por autores sin establecer, uno en Magangué (*Mojana*) y el otro en Cartagena. El primero, Rafael Enrique Prins, director del periódico Apocalipsis fue ultimado el 19 de febrero de 2005. El segundo, Atilano Segundo Pérez Barrios, periodista de Radio Vigía y ex-diputado de Bolívar fue muerto en el barrio Los Alpes en la capital departamental, el 23 de agosto de 2006.

Por otra parte, en lo atinente a líderes sociales y comunitarios, entre 2003 y 2007 fueron asesinatos 9 de ellos. Es así como el 10 de marzo de 2003

fue asesinado Libardo Enrique Hernández, presidente de Acción Comunal del barrio Nelson Mandela en Cartagena, después de cierto tiempo de estar trabajando por los desplazados; el líder cívico fue ejecutado de varios impactos de arma de fuego, después de salir de un establecimiento público, en el sector Virgen del Carmen. El 19 de mayo de 2005, fue asesinado en el municipio de Turbaco por desconocidos el líder comunal Julio Miguel Pérez Espitia. Dos líderes más fueron ultimados en 2005 en Cartagena por parte de las autodefensas, Miguel López e Ivonel Cortina Bustos. El 18 de febrero de 2006, en la vereda La Victoria de Cantagallo, fue asesinado Guido Romero, vicepresidente de la Junta de Acción Comunal, presumiblemente a manos de subversivos del frente 24 de las Farc. El 19 de septiembre del mismo año fue ultimado presuntamente por miembros del Ejército<sup>11</sup> en la vereda Las Culebras, jurisdicción del municipio de Montecristo (*Mojana*), el líder agrominero Alejandro Uribe Chacón, Presidente de la Junta de Acción Comunal de la vereda Mina Gallo, de Morales y líder de la Federación Agrominera del Sur de Bolívar, Fedeagromisbol. El 17 de junio de 2007, desconocidos asesinaron con arma de fuego a Manuel López Ayala, vigilante del colegio y destacado líder comunal de la Acción Comunal sector Vegas del barrio Nelson Mandela en Cartagena y el 24 de octubre, nuevamente desconocidos dieron muerte en el barrio El Pozón en la capital departamental a Pedro Nel Andrade Nieto, rector de una institución educativa en ese sector y reconocido líder comunitario de la zona. El 17 de noviembre, en el sitio Cerro Burgos, municipio de Simití, desconocidos asesinaron con arma de fuego al líder cívico, Oscar Orlando Galviz Ortiz, mano derecha del alcalde de ese municipio, José Cendales. Finalmente, el 19 de febrero de 2008, en San Pablo (*Magdalena medio*), presuntos miembros de organizaciones criminales al servicio del narcotráfico asesinaron a Miguel Daza, líder del proceso de sustitución de cultivos ilícitos en el sur del departamento y a su conductor.

Aunque en 2007, no se ha registrado homicidios de otros grupos vulnerables, se debe destacar que se han presentado amenazas contra líderes y organizaciones sindicales. Es así como el día 8 de junio de 2007, fueron amenazados mediante correo electrónico los miembros de la Junta Nacional de Sintraelec (Sindicato de Trabajadores de la Electricidad de Colombia) y directivos sindicales que laboran para las empresas Electrocosta y Electrocaribe. Además, el 25 de julio de 2007, fue amenazado Joel Teherán Berrio, dirigente sindical de la Cut Bolívar, Presidente de Sintraunicol (Sindicato Nacional de Trabajadores de las Universidades Públicas de Colombia), luego de salir de una reunión con la comunidad del barrio los Caracoles. Por otra parte, el 29 de junio de 2007, fue herido Hernán Rangel López, Vicepresidente del Sindicato Sintraelec Subdirectiva Bolívar, quien fue atacado por dos individuos que se desplazaban en una motocicleta de alto cilindraje y el 1 de agosto de 2007, la casa de habitación de Rubén Castro Quintana, ex-Presidente de la Subdirectiva de Bolívar y miembro de la Junta Nacional de Sintraelec, fue registrada y desordenada, sin que se hubiera llevado ningún objeto de valor. El día 3 de septiembre de 2007, se conoció de una amenaza proferida por las *Águilas Negras*, en la cual son amenazados de muerte los

---

<sup>11</sup> Según el Ejército, esta persona fue muerta durante un combate contra la subversión. Estos hechos son materia de investigación por parte de la Fiscalía General de la Nación.

dirigentes sindicales de la Uso Nacional y en especial de la refinería de Cartagena<sup>12</sup>.

El considerar todos los grupos vulnerables permite arrojar tres conclusiones importantes. La primera es que el grupo vulnerable más afectado durante el periodo estudiado fue el sector sindical; en segundo lugar, la zona donde se presentaron con más frecuencia estos hechos delictivos fue *Dique*, donde acaecieron 19 de los 26 homicidios considerados. En últimas, priman como autores los desconocidos. Lo anterior permite asumir que estos asesinatos tuvieron una connotación esencialmente urbana, ciertamente bajo la modalidad de sicariato. Además, el hecho de que el sector más afectado sea el del transporte público en Cartagena, parece indicar que la autoría se orienta hacia las autodefensas o la delincuencia organizada<sup>13</sup>.

### *Masacre*

Al respecto de las masacres, se debe anotar que al finalizar la década de los noventa, se presentaron con frecuencia en los municipios del *Magdalena medio bolivarense*, en particular en San Pablo y Cantagallo. Por otra parte, la región más afectada entre 1997 y 2002, fueron los *Montes de María*, especialmente El Carmen de Bolívar y San Juan de Nepomuceno. Ambas zonas y épocas corresponden a la incursión de grupos de autodefensas. En el primer caso, las AUC y después el bloque Central Bolívar; en el segundo caso, al frente Héroes de Montes de María del bloque Norte de las AUC. Sobre los *Montes*, se debe añadir que entre 2000 y 2002, las Farc cometieron en esta región 6 masacres, que arrojaron 28 víctimas.

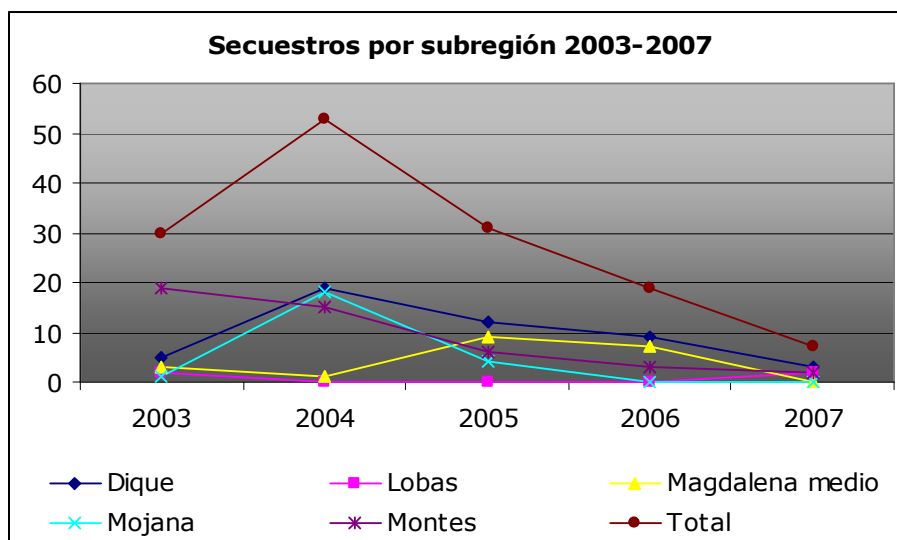
Sin embargo, en los años considerados en este informe, se presentaron 4 masacres, dos de las cuales acaecieron en Cartagena, la primera el 13 de febrero de 2003 y la segunda el 21 de marzo de 2006, que arrojaron 9 víctimas en total. Las otras dos masacres se presentaron en 2007, una en Turbana (*Dique*) el 2 de junio y la otra en Montecristo (*Mojana*) el 31 de julio, ambas de cuatro víctimas, que fueron perpetradas en zona rural por parte de autores desconocidos.

---

<sup>12</sup> Nota de seguimiento No. 45 del 11 de septiembre de 2007 del Sat de la Defensoría del Pueblo.

<sup>13</sup> En este sentido en muchas ocasiones, los taxistas sirven de informantes a las dos estructuras armadas mencionadas.

## Secuestro



Fuente: Fondelibertad

Procesado: Observatorio del Programa Presidencial de DH y DIH, Vicepresidencia de la República

El pico del secuestro en el departamento de Bolívar se presentó entre los años 2000 y 2002, que sumaron 460 eventos, lo que llevó el Gobierno a declarar algunos municipios de Bolívar como zona de consolidación y rehabilitación, situación que se prolongó hasta el año 2003. Sin embargo, en los cinco años considerados, se presentaron 140 casos y la tendencia general es descendente, salvo en 2004, cuando se presenta un repunte en las zonas de *Dique* y *La Mojana*. Los municipios que más secuestros presenciaron durante el periodo de análisis fueron Cartagena con 33 secuestros, donde la delincuencia común tiene una participación preponderante, con 21 plagios; Montecristo con 14 plagios, 12 cometidos por las Farc y 2 por el ERP y Carmen de Bolívar y San Jacinto (*Montes*), donde secuestraron tanto el ELN (4) como las Farc y las autodefensas, con 3 respectivamente para el primer municipio y con una participación mayor de las Farc, con 10 de los 13 plagios, para el segundo municipio.

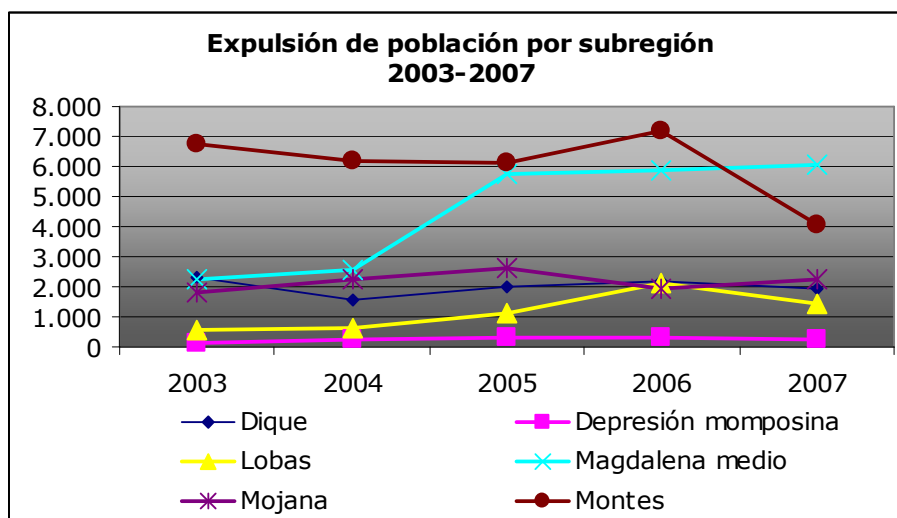
En el periodo considerado, los grupos armados irregulares son los que mayor número de plagios perpetran, al registrarse 86 casos, de los cuales 47 fueron atribuidos a las Farc, 25 al ELN, 8 al ERP, 5 a las autodefensas y 1 al ERG. Las Farc perpetraron la mayoría (22) de los secuestros en 2004 y principalmente en Montecristo (*Mojana*) con 12 y San Jacinto (*Montes*) con 10 eventos. En cuanto al ELN, el año pico fue 2003 con 14 y cometieron en gran medida sus plagios en San Pablo (*Magdalena medio*) y San Juan de Nepomuceno (*Montes*), con 7 y 6 respectivamente. Las autodefensas perpetraron 3 plagios en 2004 en Carmen de Bolívar y el ERP concentró los secuestros en 2005, con 5, de los cuáles 3 ocurrieron en el *Magdalena medio*, 2 en Morales y 1 en Arenal y dos más en Montecristo (*Mojana*).

La modalidad más utilizada por los grupos armados irregulares durante el cuatrienio estudiado fue la de los secuestros masivos, la mayoría de ellos llevados a cabo en retenes ilegales terrestres o fluviales. Es así como de las 12 personas secuestradas por las Farc en Montecristo en 2004, 10 lo fueron

de manera masiva. En el primer caso, el 18 de marzo en el sitio conocido como Cuchilla de la Mula, sobre el río Caribona, las Farc en un retén ilegal fluvial secuestraron a 7 personas, entre las cuales estaba el director del Hospital de Montecristo. El 10 de mayo, el mismo grupo ilegal secuestró a 3 concejales en el área rural del corregimiento Pueblo Nuevo. Por su parte, el ELN plagió a personas en un retén ilegal en el sitio Poste Azul del municipio de San Juan de Nepomuceno el 18 de octubre de 2003. Las 4 víctimas del ELN en Carmen de Bolívar el 3 de febrero de 2003 fueron plagiadas en Bajo de Osos, entre el mencionado municipio y San Jacinto, conjuntamente por el frente Jaime Bateman Cayón y un destacamento del ERP. Finalmente, el 21 de marzo de 2006, el frente Héroes de Santa Rosa secuestró a tres integrantes del Programa Presidencial de Guardabosques, mientras se encontraban recibiendo capacitación en el municipio de San Pablo, en el corregimiento de Cañabral Bajo y en la Y.

En cuanto a la situación actual de los secuestrados, 91 fueron liberados, 35 fueron rescatados por la Fuerza Pública o liberados por presión de la misma, 10 siguen cautivos, 3 murieron en cautiverio y uno se fugó de sus captores. Al respecto, se debe resaltar que gracias a la presión ejercida por el Ejército sobre el frente 37 de las Farc, el ex-canciller, Fernando Araujo Perdomo, se fugó el 5 de enero de 2007 y se encontró con la tropa en el sector Aromeras Norte de San Agustín, en el municipio de San Juan de Nepomuceno.

#### Desplazamiento forzado<sup>14</sup>



Fuente: Sipod – Acción Social  
 Procesado: Observatorio del Programa Presidencial de DH y DIH, Vicepresidencia de la República.

En materia de desplazamiento forzado, el departamento de Bolívar presenta dos peculiaridades. En primer lugar, el pico histórico se registra en 2001, cuando la expulsión alcanzó 43.263 personas y el mayor número de

<sup>14</sup> En el presente informe y por instrucciones de la Agencia Presidencial para la Acción Social, las cifras dan cuenta de la fecha de expulsión de la persona y no la de declaración, tal y como se reportaba hasta la fecha.

personas recibidas se registra en 2000, cuando llegaron al departamento 35.764 personas. En segundo lugar, después de presentar una tendencia significativa a la baja entre los años 2003 y 2004, la tendencia de los tres últimos años, tanto en recepción como en expulsión es al alza – aunque no presenta niveles tan altos como los registrados a comienzos de los años 2000 -, jalonado por las subregiones de *Montes de María* y en una menor proporción *Magdalena medio*, *La Mojana* y las *Lobas*, las tres últimas ubicadas en el sur del departamento.

Ahora bien, puesta la significativa intensidad de la confrontación armada que se registra en el departamento, Bolívar es principalmente expulsor. Es así como durante el quinquenio considerado, fueron expulsadas 80.862 personas, principalmente de los *Montes de María* con 30.298, en los cuales Carmen de Bolívar tiene una participación significativa con 15.392 desplazados; en el *Magdalena medio* que expulsó 22.535 personas, se resalta el municipio de San Pablo (10.707 personas) y en la zona de *La Mojana* (10.916), sobresalen Montecristo y Tiquisio con 2.779 y 2.508 personas expulsadas respectivamente. Tanto los municipios como las subregiones corresponden a los que presentan las mayores tasas de homicidio y donde la intensidad de la confrontación armada es mayor. En este sentido, las tres zonas mencionadas concentran el 78% de los enfrentamientos armados, con 254 de 310 ocurridos entre 2003 y 2007; es allí también donde se presentan con mayor frecuencia los actos de terrorismo, con 87 de 118 (74%).

Se debe resaltar que en 2007, Bolívar registra un índice de intensidad<sup>15</sup> y presión<sup>16</sup> en materia de desplazamiento forzado levemente superior al promedio nacional, con un II de 8.36 y un IP de 4.74. Sin embargo, a nivel subregional y municipal, se evidencia un impacto significativo de esta problemática sobre algunas poblaciones en *Magdalena Medio*, *Montes de María* y las *Lobas*, que presentan un II en 2007 superior al promedio nacional, de 48.45, 20.11 y 17.65 respectivamente. Los municipios más afectados en la primera región son Cantagallo (135.08), San Pablo (83.96) y Simití (52.47); en la segunda, Zambrano (26.15) y en la tercera Altos de Rosario (29.07). Sin embargo, Montecristo (39.08) en la *Mojana* y Santa Rosa (32.22), en *Dique* presentan también niveles altos. Los IP más altos en 2007 se presentan en San Pablo (60.07) y Santa Rosa del Sur (30.97), que determinan el alto IP de la región del *Magdalena medio bolivarense* (25.08).

---

<sup>15</sup> El indicador de intensidad (II) del desplazamiento forzado muestra la relación entre el número de personas que salieron de un municipio (expulsión) a causa de factores relacionados con la violencia en medio de la confrontación armada y el total de la población del municipio expulsor proyectado por el Dane para 2007. Este índice tiene en cuenta la relación entre estas dos variables por cada mil habitantes. El II a nivel nacional en 2007 fue de 6.42.

<sup>16</sup> El indicador de presión (IP) del desplazamiento forzado muestra la relación entre el número de personas que llegaron a un municipio (recepción) a causa de factores relacionados con la violencia en medio de la confrontación armada y el total de la población del municipio receptor proyectado por el Dane para 2007. Este índice tiene en cuenta la relación entre estas dos variables por cada mil habitantes. El IP a nivel nacional en 2007 fue de 6.47.

En cuanto a recepción, la zona más crítica es *Dique*, con 26.335 de un total de 53.417 personas recibidas en el departamento durante el periodo considerado, en la cual Cartagena es el municipio del departamento de mayor acogida con 22.383 personas recibidas en el departamento durante el periodo de estudio. Las regiones de *Montes*, *Magdalena medio* y *La Mojana* también son receptoras. La primera recibió 9.194 personas, donde sobresale Carmen de Bolívar con 4.320; la segunda acogió a 12.089 desplazados, principalmente en San Pablo, con 8.428; en el último caso, el municipio de mayor recepción es Magangué con 3.267 de los 4.468 personas recibidas en *La Mojana*. Vale la pena resaltar que San Pablo presenta una dinámica de expulsión y recepción a la vez, que permite asumir que gran parte de las personas se desplazan dentro del mismo municipio. Por otra parte, se debe resaltar la situación del municipio de Barranco de Lobas en *Las Lobas* durante el año 2006, cuando en un desplazamiento masivo se desplazaron 625 personas de las 2.205 personas desplazadas durante el quinquenio considerado. Este municipio en el mismo año presenta su mayor tasa y parece estar muy asociado a la dinámica del sur del Cesar, en particular de Aguachica.

Finalmente, se debe anotar que la dinámica de Bolívar está fuertemente asociada a las de los departamentos vecinos, entre los cuales Cesar, Magdalena, Sucre y Antioquia, donde han aparecido bandas criminales asociadas al narcotráfico en los sitios de antigua presencia de las autodefensas y conformadas por algunos desmovilizados de los bloques Central Bolívar y Norte. En este sentido, Bolívar, tanto en el sur como en los Montes de María, no parece ser ajeno a esta problemática.

#### *Minas antipersonal<sup>17</sup>*

La minimización del riesgo por parte de la guerrilla la ha llevado a evitar la confrontación directa con el Ejército y bajo esta lógica, desde 2003 ha recurrido con más frecuencia a la utilización de minas antipersonal. Estos artefactos constituyen, al igual que en muchas otras regiones del país, un peligro riesgo latente para la población civil.

---

<sup>17</sup> El sistema de información IMSMA, a través del cual se realiza el monitoreo de todo lo relacionado con minas antipersonal, cambió de versión a partir de junio de 2008, lo cual generó cambios en la estructura de la base de datos, en lo que respecta a los incidentes que ahora son conocidos como "peligros". En aras de darle continuidad a las estadísticas que ha venido publicando el Observatorio del Programa Presidencial de DH y DIH, se decidió mantener el uso de la palabra incidente para referirse a "todo acontecimiento relacionado con minas antipersonal que puede aumentar hasta un accidente o que tiene el potencial para conducir a un accidente", según la Ley 759 de 2002. Teniendo en cuenta lo anterior, se clasifican como incidentes: las áreas minadas, las áreas peligrosas, el arsenal almacenado, el desminado militar en operaciones, las incautaciones, las municiones sin explotar, las producción de minas (fábrica), la sospecha de campo minado, la sospecha de campo minado por desminado militar y la sospecha de campo minado que genera desplazamiento.

### Eventos por Map por subregión 2003-2007

Subregión	2003	2004	2005	2006	2007	Total
Dique	5	10	6	15	10	46
Lobas	0	4	2	1	3	10
Magdalena medio	17	24	35	50	96	222
Mojana	10	8	1	5	4	28
Montes de María	61	167	228	77	84	617
<b>Total</b>	<b>93</b>	<b>213</b>	<b>272</b>	<b>148</b>	<b>197</b>	<b>923</b>

Fuente: Programa Presidencial de Acción Integral contra Minas Antipersonal  
Procesado: Observatorio del Programa Presidencial de DDHH y DIH, Vicepresidencia de la República.

En este sentido, el departamento de Bolívar entre 2003 y 2007 ocupa el tercer lugar en frecuencia de eventos por minas antipersonal, con un 9.94% del total nacional, según el Programa Presidencial de Acción contra Minas; la región de los *Montes de María* y el sur del departamento (*Mojana* y *Magdalena medio bolivarense*) son las regiones más afectadas por este fenómeno, por ser zonas ubicadas en el epicentro de la confrontación armada y por la alta concentración de grupos ilegales en el periodo considerado.

Entre los años 2003 y 2007, se registraron en el departamento de Bolívar 923 eventos por uso de minas antipersonal (Map) y municiones abandonadas sin explotar (Muse), de los cuales 759 correspondieron a incidentes y 164 a accidentes. Esta tendencia puede explicarse por la intensificación de las acciones de neutralización de las Fuerzas Militares en la zona, particularmente las que tienen que ver con casos de desminado militar (523) e incautaciones de Map (181); las cuales se realizaron con mayor intensidad en la región de los *Montes de María* (488), en particular en los municipios de Carmen de Bolívar (336 incidentes) y Zambrano (96), y en una menor proporción en San Pablo (63), Cantagallo (47) y Morales en el *Magdalena medio* (17), así como en Santa Rosa (22) en la región del *Dique*. Lo anterior también está relacionado con el incremento de los combates librados por la Fuerza Pública en la zona, que pasaron de 43 en 2003 a 87 en 2007, siendo nuevamente Carmen de Bolívar (54) y San Pablo (39) los municipios donde se presentaron con más frecuencia los enfrentamientos armados durante el quinquenio considerado.

De igual manera, la tendencia de los accidentes se mantiene durante el periodo, pasando de 29 en 2003 a 27 en 2006, sumando un total de 164 eventos durante el quinquenio estudiado, presentando su punto más alto en 2005, con 41 accidentes. En este periodo, el departamento de Bolívar ocupa el quinto lugar a nivel nacional, con una participación de 6.24%.

### Víctimas por Map y Muse por subregión 2003-2007

Subregión	2003	2004	2005	2006	2007	Total
Dique	6	1	1	2	0	10
Lobas	0	3	1	0	1	5
Magdalena medio	21	9	27	23	29	109
Mojana	5	1	0	0	0	6
Montes de María	31	28	52	33	16	160
<b>Total</b>	<b>63</b>	<b>42</b>	<b>81</b>	<b>58</b>	<b>46</b>	<b>290</b>

Fuente: Programa Presidencial de Acción Integral contra Minas Antipersonal

Con respecto a víctimas de accidentes con Map<sup>18</sup>, entre los años 2003 a 2007, 290 personas fueron afectadas por estos artefactos, de las cuales 243 resultaron heridas y 47 murieron en 164 accidentes; de igual manera, es importante anotar que 77 de las víctimas eran civiles, número equivalente al 27% del total. Por su parte, 213 militares se vieron afectados, lo que equivale al 73% del total. Al igual que para los eventos, las subregiones más afectadas son los *Montes de María* (160), especialmente Carmen de Bolívar y Zambrano, con 102 y 24 víctimas y el *Magdalena medio bolivarense* (109), en particular San Pablo (43) y Cantagallo (20).

El pico que se presentó en 2005 en cuanto a accidentes y víctimas - la mayoría de ellas militares - se puede atribuir a la mayor iniciativa militar de la Fuerza Pública, como se anotó anteriormente. Es así como ese año corresponde al número más importante de combates librados por la Fuerza Pública, en particular en El Carmen, Morales y Cantagallo.

Las minas han sido utilizadas de manera preponderante por la guerrilla en el departamento de Bolívar, a la cual se atribuye su siembra en 80 casos, después de los autores desconocidos (84). En el periodo considerado, fue empleada de manera preponderante por los frentes 35 y 37 de las Farc, que tienen la mayor responsabilidad en cuanto a los accidentes (70), seguido del ELN con 7, de otras guerrillas y guerrilla no identificada, que suman tres casos. Hasta 1999, la utilización de estos artefactos no era particularmente importante y los eventos registrados eran esporádicos, sin embargo a partir de 2002, la tendencia creciente es evidente, situación que coincide con la ofensiva de la Fuerza Pública en el departamento.

En Bolívar, los eventos con Map deben ser observados conjuntamente con los incidentes con artefactos explosivos; tanto los unos como los otros responden a la misma lógica y pretenden neutralizar la asimetría existente en la confrontación armada entre la Fuerza Pública y la guerrilla, buscando reducir la capacidad de combate del Estado, con el mínimo de medios involucrados, tanto humanos como logísticos. En este sentido, los actos de terrorismo, que suponen la utilización de artefactos explosivos, es de lejos la acción armada más recurrente en el departamento en el periodo considerado. Es así como de las 179 acciones bélicas perpetradas por los grupos armados irregulares en el periodo comprendido entre 2003 y 2007, 118 fueron actos de terrorismo, que acaecieron con mayor frecuencia en Carmen de Bolívar (36), San Juan de Nepomuceno (14) y San Jacinto (15), en los *Montes de María*, y en menor medida en la región de *Dique*, donde los más afectados son Cartagena (13) y Clemencia (6). Finalmente, 76 actos de terrorismo fueron cometidos por las Farc, lo que corresponde a un 64% del total de este tipo de acciones.

### *Situación primer semestre de 2008*

---

<sup>18</sup> Los accidentes están definidos como todos los acontecimientos indeseados causados por minas antipersonal que causan daño físico y/o psicológico a una o más personas (Ley 759/02, Artículo 1),

Al comparar la situación del primer semestre de 2008 con el mismo periodo del año anterior, se evidencia una sensible mejoría en los indicadores del departamento considerados en este informe. Es así como en este marco, se registra un descenso de 36% en las muertes violentas, al pasar de 263 a 169, de las cuáles 98 fueron cometidas en Cartagena. Por otra parte, la totalidad de las subregiones consideradas en este informe presentan disminuciones en los homicidios, con excepción del *Magdalena medio bolivarense*, que pasa de 28 a 33 homicidios, para un alza de 18%. Se destacan Simití, que pasa de 1 a 12 homicidios y Santa Rosa del Sur, de 2 a 7. Por otra parte, Achí en *la Mojana* pasa de no registrar muertes en el primer semestre de 2007 a presentar 4 durante los seis primeros meses de 2008. Se debe subrayar que en 2008 salvo un homicidio que fue atribuido al ELN, la totalidad de éstos no tiene un autor establecido. Lo anterior parece indicar una significativa deterioración en el registro de esta variable en el departamento. En cuanto a modalidades, los casos de sicariato son los más recurrentes, con 88 de los 169 homicidios, cuando en 2007 se habían presentado 114. Sin embargo, aumentan entre los dos años considerados las riñas o ajustes de cuenta entre pandillas.

En lo relacionado con la problemática del desplazamiento forzado, las personas expulsadas en el departamento se redujeron entre 2007 y 2008 en un 47%, pasando 7.027 a 3.742 personas desplazadas. En la totalidad de las seis subregiones consideradas en este estudio, se registran disminuciones. Sin embargo, se presentan aumentos en Calamar en *Dique*, en Talaigua Nuevo en la *Depresión Momposina*, Norosí y Regidor en *Las Lobas*, Arenal y Morales en el *Magdalena medio* y María La Baja en los *Montes de María*.

Por otro lado, también se registra una merma de 41% en la recepción, pasando de 5.100 a 2.996 personas recibidas; las mayores disminuciones en cuanto a recepción se presentan en las zonas de *Montes de María* y *la Mojana*. No obstante, se registran aumentos en Clemencia, Mahates y Turbaná en *Dique*, El Peñón en *Las Lobas*, Arenal y Morales en el *Magdalena medio*, Tiquisio en *La Mojana* – que presenta el mayor incremento entre los dos años con 118% - y Zambrano en los *Montes de María*.

En lo atinente a eventos por minas antipersonal, se presenta una disminución de 76%, contabilizando 131 en el primer semestre de 2007, 113 incidentes y 18 accidentes, y 32 en el segundo, 23 incidentes y 9 accidentes. Los accidentes provocaron 12 víctimas, 10 militares y 2 civiles, menos que el primer semestre del año anterior, cuando fueron afectadas 25 personas. Tanto las víctimas militares como civiles disminuyen entre los dos años considerados. El sitio de mayor riesgo en la actualidad es Simití, en el *Magdalena medio*, remplazando a Carmen de Bolívar que ha sido históricamente el más afectado, sumando 12 víctimas entre los dos años; adicionalmente, se presentan aumentos en las víctimas en Santa Rosa del Sur y Morales en la misma región.

En materia de secuestro, se presenta una disminución de 3 a 1 entre los dos años considerados. El plagio fue cometido en Cartagena por parte de integrantes de la delincuencia común.

Finalmente, en cuanto a masacres, no se presentó ningún caso durante el primer semestre de 2008, cuando en el mismo periodo de 2007 se registró el 2 de junio un homicidio múltiple de 4 personas en Turbana por parte de desconocidos.

### *Conclusión*

El departamento de Bolívar ha presentado históricamente altos niveles de violencia que están relacionados, como se evidenció en este documento, con la presencia persistente de grupos armados irregulares y estructuras del narcotráfico a lo largo y ancho de su geografía y con la disputa que han sostenido entre sí.

Sin embargo, la constante ofensiva de la Fuerza Pública desde 2003 ha llevado a que las Farc tuvieran que replegarse en el sur y limitar su poder de fuego a la realización de acciones esporádicas en el norte y centro del departamento. Por otra parte, se evidencia un retroceso del ELN, cuyo protagonismo armado en la actualidad se ha vuelto casi inexistente y se debe resaltar la desarticulación del ERP por presión de la Fuerza Pública a inicios de 2007, el cual actuaba principalmente en la región de los *Montes de María*. Además, la desmovilización de las estructuras de las autodefensas en 2005 y 2006 participó en menguar la intensidad de la confrontación armada en el departamento.

En cuanto a las Farc, después de la muerte en combate de alias *Martín Caballero* en octubre de 2007, los frentes 35 y 37 pretendieron reagruparse, intentos de reorganización que fueron sistemáticamente frustrados por la Fuerza Pública. Es así como fue muerto en combate el 11 de febrero de 2008 Rubén Darío Pérez Contrera, alias *Dúber*, cabecilla del frente, así como el cabecilla político-ideológico del mismo frente, Winston Rafael Mendivil Agámez, alias *Pedro Stalin*, en desarrollo de operaciones de registro y control de tropas del Comando Conjunto Caribe en el área rural de Ovejas (Sucre). Adicionalmente, el 1 de marzo fue capturado por miembros de la misma unidad militar, Lucio Gómez Bríñez, alias *Mañe* en el área rural del municipio de Córdoba, cuando huía de civil. Tres días después, fueron capturados 7 integrantes de una estructura *interfrente* en el sector conocido como Sabanas de Pedro, en el área rural del municipio de los Palmitos, en el departamento de Sucre, entre ellos alias *Curruco*, que tenía 18 años en la organización ilegal. El 11 de marzo, se rindieron durante un combate Roberto Sepúlveda Muñoz, alias *Arturo Katire*, y Humberto Sepúlveda Sepúlveda, alias *Albeiro* o *Chicharrón*, cabecillas de los frentes 37 y 35, junto a otros diez presuntos integrantes de las Farc en el área rural de Sabanas de Pedro del municipio de Los Palmitos (Sucre). Según información proveniente de la Fuerza Pública, en los *Montes de María*, las Farc pasaron de tener unos 350 integrantes a unos 100.

Por lo anterior, se puede afirmar que entre las estructuras de las Farc más golpeadas por la Fuerza Pública a nivel nacional en los dos últimos años figuran los frentes 35 y 37, que han visto mermada de manera definitiva su capacidad armada, lo que se ha expresado en una disminución significativa de los actos de terrorismo y secuestros perpetrados por estas estructuras,

delitos cometidos en el pasado con mucha frecuencia por parte de esta agrupación irregular. Por otra parte, las desmovilizaciones individuales de integrantes de las Farc pasaron de 11 en el primer semestre de 2007 a 69 en el mismo periodo de 2008: 52 del frente 37, 15 del frente 35 y 2 del frente 24 que actúa en el *Magdalena medio*.

Sin embargo, pese a que la mayoría de las violaciones han venido registrando un importante descenso, se está presentando en el departamento un nuevo escenario estratégico, en el cual la población sigue siendo vulnerable al accionar de los grupos irregulares en zonas específicas del departamento, en particular en el sur, como lo indican algunos de los indicadores presentados en este informe.

En este ámbito, después de la desmovilización de los grupos de autodefensas presentes en el departamento, parece presentarse un rearme de algunos integrantes de las autodefensas, a través de dos estructuras criminales, por un lado las *Águilas Negras* y por el otro un grupo que se hace llamar *Autodefensas bolivarenses de Santa Rosa*, aparentemente propiciado por los Mellizos Mejía Múnera, al mando de alias *El Cóndor*, *Vides* y *Pedro Angola*, estos dos últimos desmovilizados del bloque Central Bolívar. A esta estructura, se le imputa el asesinato de Miguel Daza, reconocido líder del proceso de sustitución de cultivos, en San Pablo el 18 de febrero de 2008<sup>19</sup>. Durante 2007, se registraron combates del Ejército contra la primera estructura en cinco oportunidades en Simití en el sur de Bolívar, Barranco de Lobas y Altos del Rosario en *Las Lobas* y Magangué, en *La Mojana*. Además, existe indicios de que en las regiones del *Magdalena medio bolivarense* y *La Mojana* exista un acuerdo entre el frente 24 de las Farc y las *Águilas Negras* alrededor del procesamiento y comercialización de la coca. En abril de 2008, esta estructura profirió amenazas contra los sacerdotes de Tiquisio, Arenal y Regidor y contra miembros del Programa de Desarrollo y Paz del Magdalena Medio, la Corporación Sembrar y la Federación Agrominera del Sur de Bolívar.

Por otra parte, se han presentado varios homicidios de personas desmovilizadas por no integrar estas nuevas estructuras criminales. Es así como el 2 de enero de 2008, en inmediaciones de la vereda San Benito, en el puente El Tigre en Simití, hombres encapuchados asesinaron al desmovilizado, alias *El Iguano* y resultó otro herido, quien posteriormente fue encontrado muerto<sup>20</sup>. Según la información recolectada por el Observatorio del Programa Presidencial de DH y DIH, entre enero de 2007 y octubre de 2008, se presentaron 17 homicidios de desmovilizados en el departamento, principalmente en Cartagena y Magangué, la mayoría desmovilizados del bloque Héroes de Montes de María de las autodefensas.

Por otra parte, se ha reportado la presencia de una banda emergente llamada los *Traquetos*, que han proferido amenazas y presiones sobre la población civil del área urbana y algunos sectores rurales de los municipios de San Pablo, Simití y Santa Rosa del Sur, exigiendo que la producción de

---

<sup>19</sup> El Tiempo, 6 de marzo de 2008 "Alias El Cóndor lidera nuevo grupo armado en el sur de Bolívar".

<sup>20</sup> NS. No. 10 de marzo de 2008 del Sat de la Defensoría del Pueblo.

alcaloides se comercialice exclusivamente con ellos y promoviendo los cultivos ilícitos. Por otra parte, son comunes la realización de controles y vigilancia a los puertos de embarque de pasajeros y cargas sobre el río Magdalena, con el fin de mantener dominio sobre la comercialización de insumos y de la producción de coca en los tres municipios mencionados y en el sur de Bolívar en general. Al respecto, se ha registrado presencia de estas estructuras en Monterrey y San Blas en Simití, en el municipio de San Pablo y el corregimiento de Pueblito Mejía en el municipio de Barranco de Loba (*Lobas*), así como en el municipio de Santa Rosa del Sur.<sup>21</sup>

Frente a las bandas criminales, el Gobierno nacional creó un comando especial de la Policía de 100 hombres, apoyado por la Fiscalía General de la Nación, con el objetivo de dismantelar estas nuevas estructuras. Lo anterior permitió a las autoridades capturar el 28 de julio de 2008 a uno de los cabecillas de las *Águilas Negras*, Jacinto Nicolás Fuentes Germán, alias *Don Leo*, pedido en extradición por Estados Unidos. *Don Leo* era comandante del bloque Sur de Bolívar de las desmovilizadas Autodefensas Unidas de Colombia (AUC), que encabezaba el extraditado Carlos Mario Jiménez Naranjo, alias *Macaco*. La detención de *Don Leo* ocurrió en el municipio de Envigado, en la zona Metropolitana de Medellín. Según la Fiscalía General de la Nación, Fuentes fue designado por *Macaco* para que asumiera el mando de la organización "y creó alianzas estratégicas con grupos pertenecientes a las Farc que delinquen en el sur de Bolívar y los Llanos Orientales para abarcar el negocio del narcotráfico". Tras la extradición de Jiménez Naranjo, Fuentes asumió el mando total del negocio del narcotráfico en un comando de las *Águilas Negras*<sup>22</sup>. Con su detención, se afectan las finanzas del frente 24 de las Farc, además de dismantelar la red de narcotráfico más importante del sur de Bolívar. En este sentido, *Don Leo* sostenía negocios con el comandante de las Farc, alias *Jairo Mechas*.

Por otra parte, en zona rural del municipio de Puerto Boyacá, la Policía capturó a Jorge Luis Villadiego Meza, conocido con el alias de *Pablo Angola*, desmovilizado del bloque Vencedores Héroes de Guática y segundo cabecilla de las *Águilas Negras* en el sur de Bolívar. Con estas dos capturas y la muerte en Argentina de Héctor Duque Ceballos, alias *Monoteto*, se dismanteló una importante red de tráfico de estupefacientes que manejaba el negocio en esta región. Ahora, las autoridades se concentran en la búsqueda y captura de alias *Scooby*, primo de alias *Macaco*, quien actúa como jefe de finanzas de la organización y coordina el envío de grandes cantidades de droga hacia el exterior.

El interés de los actores armados irregulares en cuanto a la Serranía de San Lucas, además de los cultivos ilícitos se fundamenta en el dominio territorial que pretenden tener estas agrupaciones y en la posible depredación de su riqueza natural (níquel, uranio, carbón, plata, cobre, platino, zinc, molibdeno y oro, entre otros).

---

<sup>21</sup> Informe de riesgo No. 15 del 15 de junio de 2007 del Sat de la Defensoría del Pueblo y NS No. de marzo de 2008 al IR No. 15.

<sup>22</sup> Información de El Tiempo, "Capturan a alias 'Don Leo' jefe de las Águilas negras del sur de Bolívar, Julio 28 de 2008.

Por otra parte, se ha advertido la presencia de grupos disidentes de las autodefensas, integrados por miembros que no se desmovilizaron o por desmovilizados del bloque Central Bolívar y del frente Héroes de los Montes de María (bloque Norte), que buscan implantarse en Cartagena, Turbaco y Arjona, en la región de *Dique*, infiltrar los espacios sociales, políticos y económicos, empleando la violencia selectiva como mecanismo para subordinar a su proyecto, tanto los intereses estratégicos de estos municipios como de la población civil. Estas nuevas estructuras han proferido amenazas de muerte, perpetrado asesinatos selectivos y provocado desplazamientos intraurbanos<sup>23</sup>. Al respecto, debe llamar poderosamente la atención el aumento de los homicidios atribuidos a la modalidad de sicariato en el departamento en el año 2007 y en el primer semestre de 2008.

En ambos escenarios, las organizaciones sociales están especialmente vulnerables al accionar de los grupos irregulares, tanto de las Farc, como del ELN y de las nuevas estructuras delincuenciales. En el *Magdalena medio*, la *Mojana* y *Las Lobas*, las familias y funcionarios públicos que participan en el programa de Familias Guardabosques, los presidentes de juntas de acción comunal, los líderes de las asociaciones de mineros y de la Federación Agro Minera del Sur de Bolívar – Fedeagromisbol, los maestros y promotores de salud, entre otros, se encuentran en riesgo. En el segundo escenario, están particularmente expuestas las organizaciones de desplazados, tal como la Liga de Mujeres Desplazadas y las organizaciones sindicales.

Finalmente, se debe llamar la atención que si bien las zonas más álgidas en la actualidad siguen siendo los *Montes de María* y el *Magdalena medio bolivarense*, se ciernen amenazas sobre regiones que hasta ahora no habían sido muy afectadas por la confrontación, en particular la *Mojana* y las *Lobas*, la primera más articulada a la dinámica del departamento de Sucre, del Bajo Cauca y Nordeste antioqueño y del sur de Córdoba y la segunda al sur de Cesar, en particular de Aguachica, La Gloria, Pelaya, Pailitas y Curumaní. En el sur del Cesar, la organización armada más visible son las *Águilas Negras*, conformadas por antiguos integrantes del bloque Central Bolívar, que estarían al mando de alias *Aldemar* y alias *Cacique*<sup>24</sup>, y otras por desmovilizados del bloque Norte. El punto más crítico de la región es Aguachica, donde se han presentado enfrentamientos entre bandas emergentes, por un lado las *Águilas Negras*, y por el otro, estructuras asociadas al desmovilizado bloque Norte. Las disputas entre estas agrupaciones, son explicables, pues es el centro financiero del sur del departamento de Cesar y al mismo tiempo por allí transitan habitantes del sur de Bolívar y del Catatumbo. Adicionalmente es la población más importante de la carretera que conduce a la costa atlántica, un corredor de la mayor importancia para el narcotráfico.

Por otra parte, se debe consolidar la presencia estatal en los *Montes de María* y neutralizar el protagonismo armado que pretenden desarrollar las

---

<sup>23</sup> Informe de riesgo No. 46 del 28 de noviembre de 2006 del Sat de la Defensoría del Pueblo.

<sup>24</sup> Los grupos armados emergentes en Colombia, Fundación Seguridad y Democracia, mayo de 2008.

nuevas estructuras emergentes y las asociadas al narcotráfico en la zona del *Dique*, en especial alrededor del Canal del mismo nombre.

Anexos

Número y tasas de homicidio en Bolívar por subregión  
2003-2007

Municipio	Subregión	2003		2004		2005		2006		2007	
		Homicidios	Tasa	Homicidios	Tasa 2004	Homicidios	Tasa	Homicidios	Tasa	Homicidios	Tasa
Cucuco	Depresión momposina	0	0,00	3	26,04	1	8,52	0	0	0	0,00
Hatillo de Loba	Depresión momposina	0	0,00	2	15,23	0	0,00	0	0,00	1	8,68
Mompós	Depresión momposina	4	6,79	3	4,96	9	14,48	5	11,98	4	9,54
San Fernando	Depresión momposina	1	10,42	0	0,00	3	30,27	0	0,00	0	0,00
Talauqua Nuevo	Depresión momposina	1	4,91	0	0,00	0	0,00	0	0,00	0	0,00
<b>Total</b>	<b>Depresión momposina</b>	<b>6</b>	<b>5,31</b>	<b>8</b>	<b>6,92</b>	<b>13</b>	<b>10,99</b>	<b>5</b>	<b>5,65</b>	<b>5</b>	<b>5,63</b>
Ariona	Dique	38	62,60	9	14,58	11	17,54	16	26,02	8	12,78
Arroyohondo	Dique	0	0,00	0	0,00	0	0,00	1	11,24	0	0,00
Calamar	Dique	4	20,53	2	10,32	2	10,39	3	14,33	2	9,45
Cartagena	Dique	292	29,85	244	24,30	228	22,13	274	30,37	221	24,21
Clemencia	Dique	7	58,19	5	40,46	3	23,64	3	25,53	5	42,29
Mahates	Dique	4	18,49	4	18,59	2	9,36	5	21,60	2	8,55
Margarita	Dique	0	0,00	0	0,00	0	0,00	2	21,27	0	0,00
San Cristóbal	Dique	1	15,31	0	0,00	0	0,00	0	0,00	0	0,00
San Estanislao	Dique	5	28,31	3	16,89	1	5,60	0	0,00	0	0,00
Santa Catalina	Dique	5	27,08	9	47,45	4	20,54	3	24,74	4	32,71
Santa Rosa	Dique	19	150,29	12	94,44	3	23,51	7	37,63	2	10,53
Soplaviento	Dique	1	12,40	1	12,34	0	0,00	0	0,00	0	0,00
Turbaco	Dique	26	43,66	18	29,59	19	30,60	16	25,04	20	30,90
Turbana	Dique	10	77,33	4	30,76	2	15,30	5	36,79	7	50,99
Villanueva	Dique	24	151,52	6	37,67	2	12,50	7	39,40	2	11,14
<b>Total</b>	<b>Dique</b>	<b>436</b>	<b>34,62</b>	<b>317</b>	<b>24,60</b>	<b>277</b>	<b>21,02</b>	<b>342</b>	<b>28,64</b>	<b>273</b>	<b>22,60</b>
Altos del Rosario	Lobos	1	7,48	2	14,56	2	14,18	0	0,00	5	42,50
Barranco de Lobos	Lobos	0	0,00	0	0,00	0	0,00	4	26,00	4	25,63
El Peñón	Lobos	0	0,00	0	0,00	1	7,84	0	0,00	0	0,00
Regidor	Lobos	0	0,00	1	10,57	0	0,00	0	0,00	0	0,00
Rioviejo	Lobos	0	0,00	0	0,00	1	2,95	0	0,00	0	0,00
San Martín de Lobos	Lobos	0	0,00	0	0,00	2	8,52	1	6,92	1	6,80
<b>Total</b>	<b>Lobos</b>	<b>1</b>	<b>0,93</b>	<b>3</b>	<b>2,72</b>	<b>6</b>	<b>3,92</b>	<b>5</b>	<b>6,29</b>	<b>10</b>	<b>12,39</b>
Arenal	Magdalena medio	0	0,00	3	29,90	3	29,34	1	6,36	5	31,18
Cantagallo	Magdalena medio	1	13,70	0	0,00	7	92,03	9	113,32	12	148,72
Morales	Magdalena medio	1	4,34	3	12,77	4	16,71	5	26,62	13	68,44
San Pablo	Magdalena medio	1	3,65	2	7,15	17	59,58	17	61,79	18	64,09
Santa Rosa del Sur	Magdalena medio	9	25,27	8	22,00	18	48,48	18	51,78	25	70,45
Simití	Magdalena medio	0	0,00	0	0,00	4	13,34	8	42,94	12	63,73
<b>Total</b>	<b>Magdalena medio</b>	<b>12</b>	<b>9,09</b>	<b>16</b>	<b>13,87</b>	<b>53</b>	<b>38,57</b>	<b>58</b>	<b>47,02</b>	<b>85</b>	<b>67,73</b>
Achi	Mojana	3	11,65	0	0,00	0	0,00	0	0,00	0	0,00
Magangué	Mojana	26	15,79	26	15,37	21	12,09	17	13,98	14	11,51
Montecristo	Mojana	3	27,33	4	35,59	3	26,08	2	11,53	15	84,70
Pinillos	Mojana	2	6,49	3	9,53	1	3,11	1	4,35	0	0,00
San Jacinto del Cauca	Mojana	0	0,00	1	9,06	0	0,00	0	0,00	1	8,79
Tituvisio	Mojana	0	0,00	1	4,33	0	0,00	0	0,00	3	15,53
<b>Total</b>	<b>Mojana</b>	<b>34</b>	<b>12,80</b>	<b>35</b>	<b>12,85</b>	<b>25</b>	<b>8,95</b>	<b>20</b>	<b>9,43</b>	<b>33</b>	<b>15,46</b>
Córdoba	Montes	1	4,64	3	13,79	2	9,12	0	0,00	1	7,75
El Carmen de Bolívar	Montes	51	63,58	39	48,42	38	47,04	29	42,34	59	85,40
El Guamo	Montes	0	0,00	5	51,49	0	0,00	6	76,91	1	12,84
María La Baja	Montes	9	14,76	11	17,58	10	15,58	9	19,77	6	13,13
San Jacinto	Montes	22	77,59	7	24,56	10	34,93	12	55,69	11	51,15
San Juan Nepomuceno	Montes	11	23,70	13	27,47	6	12,44	16	49,18	5	15,35
Zambrano	Montes	34	278,62	5	40,93	4	32,74	0	0,00	0	0,00
<b>Total</b>	<b>Montes</b>	<b>128</b>	<b>49,35</b>	<b>83</b>	<b>31,60</b>	<b>70</b>	<b>26,34</b>	<b>72</b>	<b>36,00</b>	<b>83</b>	<b>41,36</b>
<b>Total</b>	<b>Departamental</b>	<b>617</b>	<b>28,87</b>	<b>462</b>	<b>21,15</b>	<b>444</b>	<b>19,54</b>	<b>502</b>	<b>26,45</b>	<b>489</b>	<b>25,51</b>

Fuente: CIC - Policía Nacional

Procesado: Observatorio del Programa Presidencial de DH y DIH, Vicepresidencia de la República

Situación de derechos humanos en Bolívar  
2003-2007

	2003	2004	2005	2006	2007
Homicidios	617	462	444	502	489
Casos de masacres	1	0	0	1	2
Víctimas de masacres	4	0	0	5	8
Homicidios de maestros sindicalizados	1	0	1	1	0
Homicidios de maestros no sindicalizados	0	0	0	0	0
Homicidios de sindicalistas de otros sectores	0	6	2	2	0
Homicidios de alcaldes y ex-alcaldes	0	0	0	0	0
Homicidios de concejales	1	0	0	0	0
Homicidios de indígenas	0	0	1	0	0
Homicidios de periodistas	0	0	1	1	0
Homicidios de líderes cívicos y comunitarios	1	0	3	2	3
Secuestro	30	53	31	19	7
Desplazamiento forzado	13.772	13.489	17.935	19.638	16.028
Eventos por minas antipersonal	93	213	272	148	197
Accidentes	29	31	41	36	27
Incidentes	64	182	231	112	170
Civiles heridos por Map	21	11	12	13	5
Civiles muertos por Map	3	4	3	3	2
Militares heridos por Map	31	20	56	41	33
Militares muertos por Map	8	7	10	1	6

Fuente: Bases del Observatorio

Procesado: Observatorio del Programa Presidencial de DH y DIH, Vicepresidencia de la República

**Situación de derechos humanos en Bolívar  
Enero- junio 2007 y 2008**

	<b>2007</b>	<b>2008</b>	<b>Variación</b>
Homicidios	263	169	-36%
Casos de masacres	1	0	-100%
Víctimas de masacres	4	0	-100%
Homicidios de maestros sindicalizados	0	0	0%
Homicidios de maestros no sindicalizados	0	0	0%
Homicidios de sindicalistas de otros sectores	0	0	0%
Homicidios de alcaldes y ex-alcaldes	0	0	0%
Homicidios de concejales	0	0	0%
Homicidios de indígenas	0	0	0%
Homicidios de periodistas	0	0	0%
Homicidios de líderes cívicos y comunitarios	1	1	0%
Secuestro	3	1	-67%
Desplazamiento forzado	7.027	3.742	-47%
Eventos por minas antipersonal	131	32	-76%
Accidentes	18	9	-50%
Incidentes	113	23	-80%
Civiles heridos por Map	5	1	-80%
Civiles muertos por Map	2	1	100%
Militares heridos por Map	16	7	-56%
Militares muertos por Map	2	3	50%

Fuente: Bases del Observatorio

Procesado: Observatorio del Programa Presidencial de DH y DIH, Vicepresidencia de la República