

DIAGNÓSTICO DEPARTAMENTAL CESAR



Procesado y georeferenciado por el Observatorio del Programa Presidencial de DH y DIH
Vicepresidencia de la República
Fuente base cartográfica: Igac

Introducción

El departamento del Cesar, con una extensión de 22.905 Km², limita por el norte con los departamentos de Magdalena y La Guajira; por el oriente con Norte de Santander y la República de Venezuela; por el sur con Santander y por el occidente, colinda con los departamentos de Santander, Bolívar y Magdalena. Cesar está integrado por 25 municipios y de acuerdo con la Gobernación, cuenta con 171 corregimientos y 990 veredas¹. Según el censo poblacional realizado por el Departamento Nacional de Estadística – Dane - en 2005, el departamento tiene proyectado para el año 2007 928.569 habitantes, de los cuales 667.238 se ubican en los cascos urbanos y 261.331 en las zonas rurales. Su capital, Valledupar, tiene la mayor concentración poblacional con

¹ Gobernación del Cesar. Informe de Gestión 2006.

373.872 personas (40% del total), distribuida en 319.040 habitantes en el casco urbano y 54.832 en la zona rural.

Distribución de concentración poblacional en el Cesar

Municipio	Urbana	% población urbana total	Rural	% población rural total	Total población	% población urbana sobre población municipal	% población rural sobre población municipal
Valledupar	319.040	47,82%	54.832	20,98%	373.872	85,33%	14,67%
Aguachica	71.625	10,73%	12.898	4,94%	84.523	84,74%	15,26%
Agustín Codazzi	38.888	5,83%	14.514	5,55%	53.402	72,82%	27,18%
Astrea	9.167	1,37%	9.386	3,59%	18.553	49,41%	51%
Becerril	9.823	1,47%	4.047	1,55%	13.870	70,82%	29,18%
Bosconia	29.128	4,37%	3.060	1,17%	32.188	90,49%	9,51%
Chimichagua	11.523	1,73%	19.427	7,43%	30.950	37,23%	62,77%
Chiriquaná	13.564	2,03%	8.116	3,11%	21.680	62,56%	37,44%
Curumaní	18.244	2,73%	8.715	3,33%	26.959	67,67%	32,33%
El Copey	19.023	2,85%	6.337	2,42%	25.360	75,01%	24,99%
El Paso	3.865	0,58%	17.405	6,66%	21.270	18,17%	81,83%
Gamarra	8.279	1,24%	6.600	2,53%	14.879	55,64%	44,36%
González	1.501	0,22%	7.236	2,77%	8.737	17,18%	82,82%
La Gloria	5.873	0,88%	8.364	3,20%	14.237	41,25%	58,75%
La Jagua de Ibirico	17.341	2,60%	4.925	1,88%	22.266	77,88%	22,12%
Manaure	7.633	1,14%	4.293	1,64%	11.926	64,00%	36,00%
Pailitas	12.040	1,80%	4.149	1,59%	16.189	74,37%	25,63%
Pelaya	10.999	1,65%	5.831	2,23%	16.830	65,35%	34,65%
Pueblo Bello	4.403	0,66%	13.794	5,28%	18.197	24,20%	75,80%
Río de Oro	5.839	0,88%	8.499	3,25%	14.338	40,72%	59,28%
La Paz	13.561	2,03%	8.548	3,27%	22.109	61,34%	38,66%
San Alberto	15.071	2,26%	5.840	2,23%	20.911	72,07%	27,93%
San Diego	7.395	1,11%	6.311	2,41%	13.706	53,95%	46,05%
San Martín	8.061	1,21%	9.531	3,65%	17.592	45,82%	54,18%
Tamalameque	5.352	0,80%	8.673	3,32%	14.025	38,16%	61,84%
Total	667.238	100,00%	261.331	100,00%	928.569		

Fuente: Dane, Censo 2005, con proyección de población a 2007

En cuanto a las condiciones sociales y económicas de los cesarenses, la administración departamental en el Plan de Desarrollo para el periodo 2008 - 2011 "Cesar al alcance de todos" revela que las condiciones de pobreza del Cesar frente al panorama nacional amerita especial atención, lo cual se sustenta en el hecho de que "en el año 2005 el 58.2% de la población (525 mil personas) vivía bajo la línea de pobreza, cuando a nivel nacional la cifra registrada es de 53,8% (Documento ODM). A eso, se le suma que 133.685 (14.8%) cesarenses viven en condiciones de indigencia (DNP, Agenda Interna de Competitividad, 2007), cuando a nivel nacional la cifra registrada es de 20,4% - (Documento ODM)"².

² Ordenanza No. 000008. (23 de mayo de 2008) por medio del cual se aprueba y adopta el Plan de Desarrollo sostenible para el departamento del Cesar 2008-2011 "Cesar al alcance de todos", Página 14. Disponible en <http://www.gobcesar.gov.co/infonoticia.asp?idnot=1402>.

Por otra parte, frente a las necesidades básicas de los habitantes del Cesar y a las condiciones de calidad de vida, el Plan de Desarrollo revela que “el 44.5% de la población registra alguna necesidad básica insatisfecha (Censo Dane, 2005), mientras que en Colombia es del 27.3%”³. De acuerdo con el mismo Plan de Desarrollo, aunque la pobreza y las NBI son superiores al promedio nacional, la calidad de vida ha mejorado en los últimas dos décadas. “En los últimos 20 años, el ICV del Cesar (Índice de Condiciones de Vida) ha venido evolucionando positivamente. Es así como mientras que el nivel de calidad de vida se ubicaba en 51,3 puntos en 1985, en 2004 se registra una mejora de 20 puntos, al llegar a 71,8 puntos, y sobrepasa la meta constitucional que exige por lo menos 67 puntos para que se cumplan las condiciones mínimas de los ciudadanos. El Índice de Desarrollo Humano en el departamento ha mejorado de manera significativa en los últimos años. Se avanzó de 0.664 en 1990 a 0.758 en 2005, gracias al aumento de la esperanza de vida y al crecimiento del PIB departamental. Sin embargo, este índice está significativamente por debajo del nacional (0.783)”⁴.

En cuanto a las vías, la troncal del Oriente comunica a Cesar con las ciudades de Santa Marta, Ciénaga, Bucaramanga, Tunja y Bogotá. Otra vía conecta la capital con La Guajira y Venezuela.

Para efectos de este diagnóstico, se regionalizó el departamento en tres zonas; la *Norte*, la *Centro* y la *Sur*. La Norte está integrada por los municipios de Valledupar, Manaure, La Paz, San Diego, El Copey, Bosconia, Pueblo Bello y Agustín Codazzi. La zona *central* del Cesar está compuesta por los municipios de El Paso, Becerril, Astrea, La Jagua de Ibírico y Chiriguaná. En el *sur*, se ubican los municipios de Chimichagua, Curumaní, Tamalameque, Pailitas, Pelaya, La Gloria, Gamarra, González, Aguachica, Río de Oro, San Martín y San Alberto.

En el *Norte* del Cesar, se ubica la Sierra Nevada de Santa Marta, con alturas que sobrepasan las 5.700 metros. Los municipios que hacen parte de su jurisdicción son Valledupar, Pueblo Bello y El Copey. Al nororiente, se encuentra la Serranía de los Motilones o Perijá, prolongación de la cordillera oriental, que alcanza alturas hasta de 3.700 sobre el nivel del mar; esta formación geográfica es compartida con el departamento de Norte de Santander y separa al departamento de Venezuela. Los municipios que hacen parte de ésta son Manaure, La Paz y San Diego.

Estas dos serranías son áreas estratégicas, donde después de la bonanza marimbera de la década de los setenta, se extendieron los cultivos de coca, amapola y marihuana. En esta parte del Cesar, hacen presencia los frentes 59

³ Ibid, Plan de Desarrollo del Cesar. Disponible en <http://www.gobcesar.gov.co/infonoticia.asp?idnot=1402>.

⁴ Ibid, Plan de Desarrollo del Cesar. Disponible en <http://www.gobcesar.gov.co/infonoticia.asp?idnot=1402>.

de las Farc, el frente 6 de Diciembre del ELN y actuaba antes de su desmovilización, el bloque Norte de las AUC. Más recientemente, las autoridades han detectado la aparición de bandas criminales asociadas al narcotráfico que entre los años 2006 y 2008 han sufrido cambios de mando debido a las operaciones adelantadas por la Fuerza Pública en su contra.

En la región, existen varios corredores de movilidad que le permiten a los grupos armados irregulares comunicarse entre los departamentos de Bolívar, Cesar, Magdalena y La Guajira, así como entre Cesar, Norte de Santander y la frontera con Venezuela. Uno de estos corredores comunica a los municipios de Aracataca y Fundación (Magdalena) con Valledupar (Cesar) y se extiende hasta San Juan del Cesar (La Guajira); el otro conecta a El Copey y Bosconia (Cesar) con San Ángel (Magdalena). De manera adicional, por la cabecera municipal de Bosconia, cruzan cuatro vías nacionales que "hacen posible el transporte con gran afluencia de rutas hacia diversos puntos del país"⁵.

La importancia de la Serranía del Perijá radica en que conecta el nororiente del Cesar y sur de La Guajira con Venezuela y es utilizado para el tráfico ilegal de armas y narcóticos, pasando por las zonas rurales de La Jagua de Ibérico, Becerril y Agustín Codazzi. Estas rutas son apetecidas por los grupos armados irregulares por la facilidad y posibilidad que tienen para aprovisionarse, llevar a cabo actividades relacionadas con el narcotráfico, el tráfico de armas y el cultivo de la coca. Se debe resaltar que en esta región y sobre las estribaciones de la Sierra Nevada de Santa Marta, están los resguardos de los indígenas Kogui, Arhuacos, Wiwa y Kankuamo, quienes han sido afectados por el accionar de los grupos armados ilegales.

La zona *central* es importante en términos económicos, puesto que son tierras aptas para la ganadería y la agricultura y en éstas se encuentran importantes reservas de carbón⁶. Sumado a lo anterior, La Jagua de Ibérico, por sus condiciones geográficas permite la comunicación a través de la Serranía del Perijá entre la Costa Atlántica y Venezuela, En este sector, se implantaron el frente José Manuel Martínez Quiroz del ELN y el frente 41 de las Farc, agrupaciones que se dedicaron al secuestro y a la extorsión y crearon zonas de

⁵ Para información complementaria sobre este municipio consultar la página:
<http://bosconia-cesar.gov.co/nuestromunicipio.shtml?apc=m-v1--&m=f>

⁶ "...con reservas medidas de 2.035,40 Mt, distribuidas en dos zonas: La Loma, con reservas medidas de 1.777,1 Mt, subdividida así: La Loma - Boquerón - El Descanso: en los municipios de Chiriguaná, El Paso y La Jagua de Ibirico, se encuentra en explotación y se estima que las reservas explotables son de 687,5 Mt. La infraestructura cuenta con transporte ferroviario y un puerto de embarque en Ciénaga (Magdalena). b) La Loma-Calenturitas: ubicado a 15 km al noreste del municipio de La Loma, se han determinado reservas medidas de 102 Mt. La infraestructura de la región cuenta con transporte ferroviario y un puerto de embarque ubicado en Santa Marta. c) El Hatillo: conformado por La Siminera, ubicada al norte de la cadena montañosa de La Loma con reservas medidas de 150 Mt y El Hatillo con reservas medidas de 57 Mt. Y la Jagua de Ibirico donde las reservas medidas ascienden a 258,3 Mt y se estima que de estas reservas 197 Mt son explotables. República de Colombia, Ministerio de Minas y Energía, Unidad de Planeación Minero Energética, documento: La Cadena del Carbón, disponible en: www.upme.gov.co/Docs/Cadena_carbon.pdf

retaguardia y de mantenimiento de personas secuestradas. Finalmente, en la región formada por las extensas llanuras centrales bañadas por los ríos Cesar y Ariguaní, que corresponde a la parte más rica del territorio, se encuentran tierras dedicadas a la agricultura y la ganadería. La agricultura presenta un intenso desarrollo, especialmente en el valle del río Cesar. Se produce principalmente algodón, maíz, palma africana, plátano, caña de azúcar, cacao, soya, yuca, millo⁷.

Los municipios de Curumaní, Chimichagua y Pailitas en el *Sur* limitan con el municipio de El Carmen en Norte de Santander, ubicado en la Serranía de Los Motilones, en la zona del Catatumbo. Esta región es apetecida por las zonas de cultivos ilícitos y los corredores hacia Venezuela, que permiten garantizar el dominio de los circuitos de narcotráfico entre el centro del departamento del Cesar y la región del Catatumbo.

El municipio de Aguachica, a través de las troncales del Magdalena y la Central, permite el tránsito hacia la costa Caribe y el interior del país; además, posee infraestructura para el transporte férreo, aéreo y en forma paralela tiene como vía fluvial al río Magdalena. Este municipio es un punto de confluencia para el mercado de productos agropecuarios de los municipios del sur de Cesar, sur de Bolívar, Santander y Norte Santander, que le permite desarrollar un comercio de bienes y servicios y una base empresarial con predominio de micro y medianas empresas⁸. Desde comienzos de la década de los ochenta, en el sur del Cesar se registra una activa presencia guerrillera, debido a las ventajas estratégicas que concede su localización en la frontera con Venezuela, su potencial petrolero, la producción coquera y los corredores de movilidad entre el oriente y el norte del país. Así mismo, el desarrollo de la confrontación en este escenario se encuentra estrechamente ligado al hecho de que la mayoría del territorio es montañoso.

La expansión del ELN en el departamento del Cesar se inicia en la década de los setenta, cuando se consolida el frente Camilo Torres Restrepo, especialmente en los municipios del sur como Aguachica, Gamarra, González, Pailitas, Pelaya, San Martín, Curumaní, Chiriguaná, Tamalameque, La Gloria y San Alberto. Posteriormente, este frente se expandió desde los municipios del sur hasta el centro del departamento, como La Jagua de Ibírico, donde existen importantes reservas de carbón. En la segunda mitad de la década de los ochenta, el ELN creó el frente José Manuel Martínez Quiroz, que aún conserva influencia en Manaure, La Paz, San Diego, Codazzi, La Jagua de Ibírico, Chiriguaná, municipios ubicados en el piedemonte de la Serranía del Perijá. En los años noventa, aparece en el frente 6 de Diciembre, que se implantó en el centro y norte del departamento, en la Jagua de Ibírico, El Copey y Bosconia.

⁷ Instituto Geográfico Agustín Codazzi. Diccionario Geográfico de Colombia. Tomo I. Pág. 386 y 384. Bogotá, 1980.

⁸ Defensoría del Pueblo, Sistema de Alertas Tempranas, Informe de riesgo No. 013-06, 29 de marzo de 2006.

Las autoridades afirman que desde el año 2004, el ELN se ha debilitado y ha perdido su influencia en la mayoría de las zonas planas y concentra sus integrantes en la Serranía del Perijá, en el margen derecho del sur del Cesar. Por otra parte, estiman que el número de subversivos ha decrecido notoriamente en el departamento, al pasar de cerca de 500 en 2004 a 140 en 2007.

Según la Décima Brigada Blindada del Ejército, el frente 6 de diciembre presenta desde el año 2007 un número alto de desertiones, al igual que el frente Luciano Ariza, razón por la cual viene recibiendo apoyo del frente 6 de diciembre, que está al mando de alias *Edison Medina*. En el caso del frente Camilo Torres, su presencia ahora es más evidente en la frontera con Venezuela y en Norte de Santander; este frente que por tres décadas hizo presencia en más del 40% del departamento, en los últimos años fue perdiendo presencia territorial y ahora está concentrado en Curumaní, donde se ha mantenido con un número de hombres que según las autoridades no pasan de veinte. Entre 2007 y 2008, el frente José Manuel Martínez Quiroz ha perdido sus espacios y se fue replegando en las partes altas de la Serranía del Perijá con una presencia significativa en Venezuela.

Más recientemente en 2008, se estableció que la orden del Coce a los cabecillas del frente de guerra Norte es que retomen sus acciones en Colombia, puesto que en la actualidad tiene una presencia mayor al otro lado de la frontera, donde mantienen sus áreas campamentarias.

A pesar de las instrucciones del Comando Central del ELN, los reportes entregados por el Ejército a la prensa regional presenta el siguiente balance "Por su parte, el ELN también ha venido sufriendo un deterioro progresivo, demostrado con el número de desmovilizaciones en los primeros ocho meses del año; es así como 32 de sus integrantes se han presentado en forma voluntaria a tropas adscritas a la Primera División, siendo mayor el número de desmovilizaciones dentro del frente 6 de Diciembre y Gustavo Palmesano Ojeda del ELN. Hasta la fecha, se han presentado siete desmovilizaciones en cada una de las agrupaciones. En total, 57 guerrilleros del ELN han sido neutralizados a la fecha, de éstos, 32 corresponden a entregas voluntarias, 7 a capturas y 18 a muertes en combate"⁹.

Las estructuras de las Farc presentes en Cesar pertenecen al bloque Caribe, que a través de sus frentes busca mantener presencia en la Serranía del Perijá y consolidarse sobre la cordillera Oriental, como centro de despliegue entre la frontera con Venezuela y la Sierra Nevada de Santa Marta, un corredor de enorme importancia para el tráfico ilegal de armas y por la existencia de cultivos ilícitos. La incursión de las Farc empezó a principios de los ochenta con

⁹ Diario El Pilón "La voluntad de lucha de la guerrilla ha disminuido": Ejército. Publicado el 9 de septiembre de 2008. Disponible en <http://www.elpilon.com.co>

el frente 19, seguidos de los frentes 59 y 41 en los años noventa. Así mismo, hicieron presencia la compañía Marlon Ortiz y la columna móvil Marcos Sánchez Castellón¹⁰.

De acuerdo con las autoridades, entre los años 2006 y 2007, el frente 59 hacía presencia en el departamento del Cesar, mediante la compañía Grigelio Aguilar, la cual, según la Fuerza Pública, estaba integrada por 35 subversivos aproximadamente y su área de injerencia eran la zona rural del municipio de Valledupar, específicamente en La Sierra Nevada y el sur de La Guajira, en los corregimientos de Atánquez, La Mina, Guatapurí, Chemesquemena, Badillo y Patillal, así como en el municipio de San Juan del Cesar (La Guajira). Por su parte, el frente 41 se dividió en cuatro compañías, cada una con un promedio de 25 hombres, según las autoridades: compañías Susana Téllez, Luís Guerrero, Oliverio Cedeño y Mártires del Cesar. Así mismo, actúa el bloque Magdalena Medio, con los frentes 24 –con injerencia en Aguachica y Pailitas-; el frente 33, que delinque en Norte de Santander, incursiona esporádicamente en el centro del Cesar y el frente 20, que tiene presencia en Santander, actúa en San Martín y San Alberto en el sur del departamento.

Entre finales de 2007 y 2008, se mantiene la presencia de los frentes 19, 41 y 59. El frente 19 hace presencia en Magdalena sobre todo en la Sierra Nevada; el 59 se encuentra fraccionado entre la Sierra Nevada de Santa Marta y Venezuela, en los municipios aledaños a Curumaní. Por su parte, el frente 41 mantiene su influencia en Balcón del Cesar (Manaure) y ha fortalecido su presencia en el vecino país. Dentro de los cambios en sus tácticas militares, han tratado de activar milicias con comisiones de 5 personas que han intentado ingresar por el corregimiento de San José de Oriente, municipio de La Paz, donde se presentó un secuestro en enero de 2008. Por otra parte, según el Ejército alias *Bertulfo*, cabecilla del bloque Caribe de las Farc, comisionó a alias *Solis Almeida* para que llegara a la Sierra Nevada y a la Serranía del Perijá y tomara el mando de los frentes que se encuentran en esta zona.

Ante las intensiones de las Farc, la Décima Brigada Blindada del Ejército ha desplegado una estrategia de operación candado, lo cual ha reducido la presencia de las Farc; los frentes más afectados por esta estrategia son el 41 o Cacique Upar y el frente 19.

De acuerdo con informaciones de prensa, el debilitamiento de las Farc se refleja en el número de capturas y desercciones de esta guerrilla "... las Farc con sus frentes 19, 35, 37, 41 y 59, cuyas estructuras han sido duramente golpeadas por la ofensiva que adelantan las autoridades militares en toda la

¹⁰ El frente 19 comenzó con presencia en la Sierra Nevada y tenía influencia en el Magdalena; el frente 59, asentado en la Sierra Nevada, comenzó su expansión en La Guajira y después en Cesar. El último en aparecer es el frente 41 o Cacique Upar, que se repliega sobre la Serranía del Perijá con influencia en San Diego, Manaure, La Paz, Becerril, Codazzi, Chiriguana, El Paso, Valledupar, El Copey, Bosconia, Curumaní, Pueblo Bello y La Jagua de Ibérico.

jurisdicción. En total, 28 de sus integrantes han muerto durante combates registrados en lo que va corrido del año en la jurisdicción de la Primera División. De la misma manera, 39 de sus integrantes han dejado el camino de las armas y han optado por acogerse al Plan de Desmovilización que les ofrece el Gobierno Nacional; así mismo, 17 de sus integrantes han sido capturados y dejados a disposición de la autoridad competente. El frente 19 que actúa en el Cesar, ha sido la estructura más golpeada y la que sufrido más duros reveses en los últimos meses. Es así como 15 guerrilleros que hacían parte de este frente se han entregado al Ejército, tres más han sido capturados y 12 han muerto en combate con tropas de la Primera División, entre los que figuran alias *Roldan* y alias *Mosser*, cabecillas dentro del frente”¹¹.

Por otra parte, a comienzos de la década de los noventa, en el sur del departamento, se conformaron las Autodefensas del Sur del Cesar (AUSC) y las Autodefensas de Santander y Sur del Cesar (Ausac) que hicieron presencia en Chiriguana, Curumaní, Tamalameque, Pailitas, Pelaya, La Gloria, Gamarra, Aguachica, Río de Oro, San Martín y San Alberto, en las zonas ganaderas y las tierras palmicultoras¹². Desde mediados de los noventa, la presencia de las autodefensas en Cesar se extendió hacia el centro y norte del departamento como una ramificación de los grupos que actuaban en el Magdalena Medio desde la década de los ochenta.

En el norte del departamento, desde la segunda mitad de la década de los noventa, se insertó el bloque Norte de las AUC – BN -, con influencia en las estribaciones de la Serranía del Perijá, la Serranía de los Motilones, en Norte de Santander y la cordillera oriental. Su ingreso al norte del Cesar y a la Sierra Nevada implicó por una parte el establecimiento de alianzas con la organización de Adán Rojas, que actuaba en el macizo montañoso en el Magdalena, en la cara que contiene al municipio de Ciénaga. Por otra parte, pasó por el sometimiento de grupos que detentaban el dominio de la región, como las Autodefensas del Mamey, bajo el mando de Hernán Giraldo, que tenían una fuerte influencia en la cara norte de la Sierra Nevada de Santa Marta.

La incursión de las autodefensas en este sector tenía por objeto interrumpir la movilidad que la insurgencia tenía entre la Serranía del Perijá, la Sierra Nevada de Santa Marta y la Ciénaga Grande del Magdalena; la apropiación de recursos derivados del narcotráfico, la extorsión y el cobro de vacunas a ganaderos, bananeros, palmicultores, así como de la explotación del carbón, el

¹¹ Diario El Pílon “La voluntad de lucha de la guerrilla ha disminuido”: Ejército. Publicado el 9 de septiembre de 2008. Disponible en <http://www.elpilon.com.co>

¹² Para conocer información más detallada de la evolución y motivaciones de los grupos de autodefensa en la década del 90 consultar el libro: *Dinámica reciente de la violencia entre la confluencia de los Santanderes y el sur del Cesar*, Pág. 21, Bogotá 2006. Observatorio del Programa Presidencial de Derechos Humanos y DIH. Disponible en: <http://www.derechoshumanos.gov.co/PNA/separatasgeograficas.asp>

contrabando y la venta ilegal de gasolina. Finalmente, buscaba asentare en toda la costa caribeña, partiendo del golfo de Urabá hasta La Guajira.

En el año 2000, se consolidó el bloque Central Bolívar –BCB-, asociado al narcotráfico y cuyas estructuras se asentaron en los municipios que limitan entre el sur del Cesar y Norte de Santander. Los cabecillas de este grupo eran Ernesto Báez, quién se consolidó como su vocero político, Julián Bolívar y Carlos Mario Jiménez, alias *Macaco*.

Con la firma del acuerdo de Santa Fe de Ralito en julio de 2003, promovido por el Gobierno nacional, comenzó el proceso de desmovilización de las autodefensas en todo el país. En octubre de 2005, el Alto Comisionado para la Paz anunció que las 16 estructuras que integraban el bloque Norte de las AUC se reinsertarían a la vida civil. En diciembre de ese mismo año, el Gobierno estableció en el sitio “La Granja”, corregimiento de Buena Vista, municipio de Santa Rosa del Sur, departamento de Bolívar, la zona de la ubicación para la posterior desmovilización de miembros del BCB¹³. En enero de 2006, se desmovilizó el frente Resistencia Tayrona, al mando de Hernán Giraldo, que actuaba en la vertiente oriental de la Sierra Nevada de Santa Marta; para marzo de ese mismo año, se desmovilizó la totalidad del bloque Norte de las AUC¹⁴.

A partir de 2006, las autoridades empezaron a detectar la aparición de bandas delincuenciales asociadas al narcotráfico que incidieron en la modificación del comportamiento de algunas variables como el homicidio. Según información proveniente de los organismos de seguridad, desde mediados de 2006, estas bandas criminales, bajo la auto-denominación de *Águilas Negras*, se conformaron con la participación de delincuentes, narcotraficantes y algunos desmovilizados de las antiguas autodefensas del bloque Norte y del bloque Central Bolívar. Una de las primeras evidencias que encontraron las autoridades sobre estas bandas fue una masacre cometida en Curumaní en diciembre de 2005; en el lugar del hecho los delincuentes dejaron siglas alusivas a esta agrupación. Más tarde se presentaron nuevos indicios en Aguachica, centro regional de gran importancia...¹⁵. Para ese año la Fuerza Pública identificó la Bacrim de Cesar Augusto Torres Lujan, quien pretendía establecerse en el área de los municipios de San Alberto, San Martín, Río de Oro y Aguachica. La segunda banda emergente que en ese mismo año se detectó en el sur del Cesar fue la de Javier Urango Herrera, alias *Chely* entre los municipios de Bosconia, El Paso, Becerril y la Jagua.

¹³ La concentración de hombres terminó el 30 de enero de 2006 y el 31 de enero, 2.523 hombres y mujeres pertenecientes al bloque Central Bolívar-Sur de Bolívar de las AUC, abandonaron las armas. Para mayor información consultar: http://www.altocomisionadoparalapaz.gov.co/noticias/2006/enero/enero_31_06.htm.

¹⁴ Para mayor información consultar la página www.altocomisionadoparalapaz.gov.co

¹⁵ Observatorio del Programa Presidencial de Derechos Humanos y DIH, dinámica reciente de la violencia entre la confluencia de los Santanderes y el sur del Cesar, Pág. 24, Bogotá 2006.

Para el mismo 2006, la Comisión Nacional de Reparación estableció la presencia de bandas criminales: "La CNRR identificó cinco grupos armados ilegales en el departamento del Cesar: Banda Valledupar con 50 miembros; la Banda Sur del Cesar con 200 miembros; la Banda Jagua de Ibérico con 100 miembros; la Banda Pueblo Bello con 70 hombres y las *Águilas Negras* con 100 hombres, delinquiendo en el Sur del Cesar y Bolívar. Con excepción de esta última estructura, que tendría presencia en el sur, las otras están al norte del departamento, e incluyen dinámicas de la Sierra Nevada de Santa Marta y la Serranía del Perijá"¹⁶.

Entre los años 2007 y 2008 el mapa de las bandas criminales de alguna manera se extiende y la Fuerza Pública estableció la presencia de *alias Pablo o Arnulfo Sánchez González* en el municipio de Balcón del Cesar (Manaure) al norte del departamento, quien desde este municipio se encarga del manejo de los puestos de embarque de narcóticos en la alta Guajira. El alcaloide proviene en gran medida del sur de Bolívar y del sur del Cesar. Según información de inteligencia, esta banda se encontraría "asociada" en el negocio del narcotráfico con los hombres de *Don Mario* para manejar los puertos de embarque de estupefacientes.

En los dos últimos años, las áreas de influencia de las bandas criminales en el departamento se han venido modificando. En el centro del Cesar, en Tamalameque, Pailitas y Pelaya se encuentra la banda comandada por *alias Chely* (Javier Urango Herrera), quien era la mano derecha de los *Mellizos Mejía Múnera* y ahora es integrante de las *Águilas Negras*. Hasta el año 2006, esta agrupación tenía una fuerte influencia en el sur del Cesar, en límites con el sur de Bolívar; sin embargo, tras la muerte y captura de los Mellizos Múnera, se debilitó y perdió protagonismo en el sur del departamento frente a la banda de Cesar Augusto Torres Lujan, *alias Vides*. *Alias Vides* realiza sus actividades ilícitas en el sur de Bolívar y del Cesar, regiones que por sus condiciones geográficas han sido utilizadas para la siembra de cultivos ilícitos y el funcionamiento de laboratorios de procesamiento de narcóticos, especialmente de cocaína.

De acuerdo con las autoridades, la banda criminal en la que *alias Vides* se desempeña como jefe de finanzas y en la que también delinque *alias Daniel*¹⁷; era comandada por *Don Mario*. Los municipios donde hacen presencia son Aguachica, San Martín y San Alberto. Daniel Rendón Herrera, *alias Don Mario*, capturado en abril de 2009 por la Policía Nacional¹⁸, es hermano del otrora cabecilla de las autodefensas Fredy Rendón Herrera, *alias El Alemán*,

¹⁶ Fundación Seguridad y Democracia. Los Grupos Armados Emergentes en Colombia. Mayo de 2008.

¹⁷ *Alias Vides* y *alias Daniel*, son desmovilizados del bloque Héroes de Castaño, que fue creado por *Don Mario*.

¹⁸ *Alias Don Mario* fue capturado en Apartado Antioquia, el 15 de abril de 2009 por la Policía Nacional.

desmovilizado del bloque Elmer Cárdenas. Según varias versiones, *El Alemán*, después de su entrega a la justicia, dejó encargado a *Don Mario* para que protegiera las áreas de influencia del bloque Elmer Cárdenas¹⁹, especialmente en el norte del Chocó, que por su cercanía con la frontera con Panamá resulta estratégica para el tráfico de drogas y de armas, además de ser una región de reconocida productividad ganadera y agrícola especialmente en el sector de la palmicultura. Versiones periodísticas y algunas autoridades manifiestan que "Desde que asumió el poder hace tres años, extendió su influencia hasta La Guajira y comenzó una guerra a muerte contra alias *HH*, se enfrentó a la banda de *Los Paisas*, liderada por alias *Rogelio*, encargado del manejo de *Oficina de Envigado* y desplazó el poderío de *Los Mellizos* en Cesar y Magdalena"²⁰.

De acuerdo con el Instituto de Capacitación Popular, Carlos Mario Aguilar alias *Rogelio*, el encargado del manejo de la *Oficina de Envigado*, "...hoy ostenta el mayor poderío sicarial del Valle de Aburrá,... alias *Rogelio*, usurpó el mando de Diego Fernando Murillo Bejarano, alias *Don Berna*, ex-comandante del BCB".²¹

El fenómeno de atomización de las bandas criminales es reconocido por las autoridades "En el sur del Cesar,... San Martín, Aguachica, San Alberto, Gamarra y La Gloria, están delinquiendo algunas bandas criminales que en el pasado tuvieron origen en el sur de Bolívar y que eran comandadas por alias *Don Leo* y alias *Pablo Angola*, capturados por la Dijín. No obstante, hoy encontramos que surgieron nuevos cabecillas, como alias *Vides* y alias *Daniel*, que están liderando estas bandas emergentes"²². Finalmente, en Valledupar hace presencia otra banda criminal que tiene influencia en el norte del municipio.

Estas estructuras delincuenciales buscan retomar el control del narcotráfico (zonas de cultivo en la Serranía del Perijá, las rutas de ingreso y salida al mar y el control de las carreteras que comunican al sur del Bolívar con el Cesar y la frontera con Venezuela). La última banda emergente detectada y combatida por la Fuerza Pública es la del centro del Cesar, contra la cual la Policía realizó operativos en los municipios de Pailitas y Chimichagua, que han arrojado capturas e incautación de armamento.

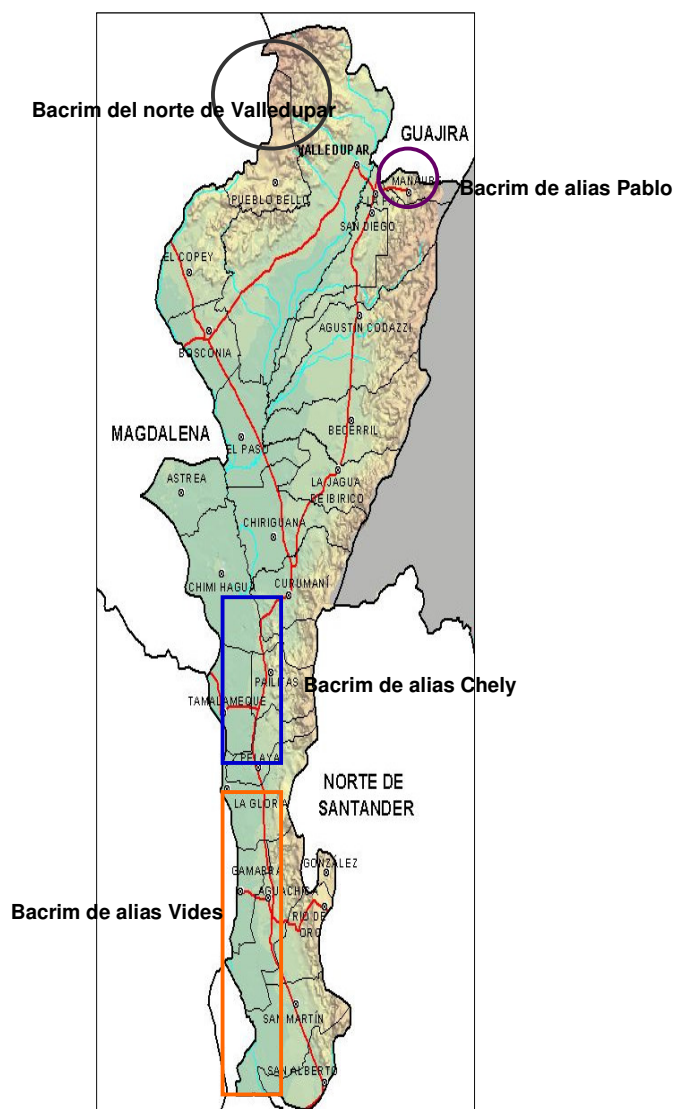
¹⁹ Esta estructura empezó sus operaciones en el norte del departamento de Chocó en el 2002, con el objetivo de controlar el río Atrato y las poblaciones ribereñas. En una de sus confrontaciones con las Farc ocurrió la masacre de la iglesia de Bojayá, donde por efecto de un cilindro bomba murieron 119 personas en mayo de XXX.

²⁰ <http://www.elespectador.com/impreso/judicial/articuloimpreso-los-tentaculos-de-don-mario- apenas-se-revelan?page=0,2>

²¹ La información relacionada sobre la Oficina de Envigado se tomo de un informe realizado por el IPC, disponible en http://www.ipc.org.co/page/index.php?option=com_content&task=view&id=1130&Itemid=368

²² Entrevista concedida por el Comandante de la Policía del Cesar, Coronel Orlando Tobo al diario El Pílon. "sin tapujos "para acabar con la delincuencia, hay que acabar primero con la indiferencia": Coronel Ramiro Orlando Tobo. Disponible en: <http://www.elpilon.com.co/noticias/not00018803.htm>

Bandas criminales detectadas en 2008 en Cesar



Fuente: Autoridades del departamento del Cesar y Prensa.
Procesado: Observatorio del Programa Presidencia de DH y DIH, Vicepresidencia de la República

Para el año 2008, las autoridades en Cesar reconocen un incremento en los índices de delincuencia común, especialmente en delitos como el fleteo, las extorsiones, los atracos y los hurtos. Estos delitos tienen especial ocurrencia en Valledupar, municipio donde se encuentran radicados muchos desmovilizados de los grupos de autodefensa. "En el caso de Valledupar,

identificamos un problema que nos están generando algunos desmovilizados. Hasta hoy hemos capturado 376 de ellos, que han participado en tráfico de armas y estupefacientes, en homicidios y en extorsiones. Otro problema que encontramos es el 'mototaxismo', que aunque es fuente de empleo para muchos ciudadanos, es una actividad en la que se nos están mimetizando los delincuentes, los que se dedican al homicidio, al atraco callejero, al hurto de celulares, al famoso 'fleteo'. Observamos que en Valledupar hay una indisciplina social, que está siendo aprovechada por los antisociales"²³.

Así mismo, las autoridades manifiestan que en los delitos mencionados participan algunos mototaxistas; algunos de los integrantes de este sector son también desmovilizados; según la Policía existen cerca de 40 mil motos y 12 mil mototaxistas en el municipio.

Homicidio

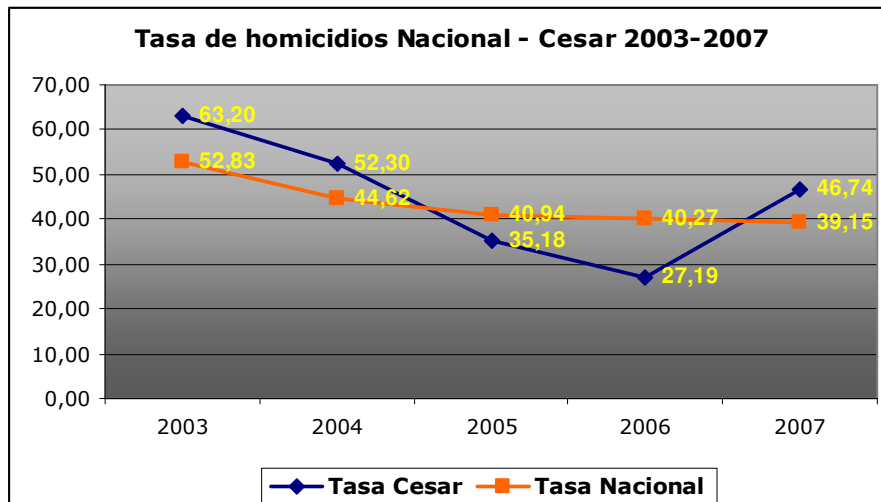
De acuerdo con los análisis del Observatorio del Programa Presidencial de Derechos Humanos y DIH, entre los años 1998 y 2002 se registró una tendencia al incremento en la tasa de homicidio en Cesar, hasta alcanzar en el último año, una tasa de 90 homicidios por cada cien mil habitantes (hpch) frente a un promedio nacional de 66 hpch. De acuerdo con el Observatorio, "Esta tendencia al incremento en la tasa de homicidio del departamento entre esos años parece reflejar la intensificación en el accionar armado de las autodefensas por un lado y por el otro, de las acciones desarrolladas por la guerrilla que buscaba impedir la pérdida de su influencia en esta región estratégica para sus finanzas; también pueden reflejar ajustes entre organizaciones de autodefensas que pugnan por imponer su predominio"²⁴.

Es de anotar que la tasa de homicidio por cada cien mil habitantes²⁵ entre 2002 y 2007 disminuyó en 43.26 puntos. La tendencia de la tasa tuvo su punto más bajo en 2006, cuando se situó en 27.19 hpch y tuvo un repunte en el último año, cuando se ubicó en 46.74. Entre 2002 y 2003, la tasa de homicidio disminuyó en cerca de 30 puntos y se colocó en 63.1 hpch para el último año; en 2004, se redujo a 52.2 hpch, 8 puntos por encima de la tasa nacional. Para 2005, se ubicó en 5 puntos por debajo del promedio nacional con 35.1 hpch; en 2006, la tasa departamental se situó en 13 puntos por debajo de la nacional con 27.1 hpch. Finalmente, el año 2007, se registró un significativo repunte, al situarse en 46.7 hpch, superior en 7 puntos a la tasa nacional de homicidios.

²³ Ibid, Entrevista al Comandante Policía el Cesar. Diario El Pílon.

²⁴ Observatorio del Programa Presidencial de Derechos Humanos y DIH, Algunos indicadores de la situación de derechos humanos del Cesar, abril de 2005. Disponible en www.acnur.org/pais/docs/1259.pdf

²⁵ Las tasas de homicidio entre 2003 y 2005 fueron calculadas con base en las proyecciones del censo del Dane de 1993, mientras que los promedios para 2006 y 2007 fueron calculados con base en las proyecciones realizadas por el Dane, a partir del nuevo censo realizado en 2005.



Fuente: Policía Nacional
 Procesado: Observatorio del Programa Presidencial de DH y DIH, Vicepresidencia de la República

La merma en las tasas de homicidio entre 2005 y 2006 se puede atribuir a dos factores. El primero es el desmonte de las estructuras de autodefensas que azotaban al departamento y que dejaron las armas en el marco del proceso de desmovilización propiciado por el Gobierno del presidente Uribe; el segundo es el fortalecimiento de las Fuerzas Militares y de Policía; al respecto, se debe recordar que en el año 2004 se creó la Décima Brigada Blindada del Ejército y se fortaleció a la Policía departamental.

El incremento en la tasa de homicidio de Cesar en 2007 está relacionado con la comisión de estos delitos por parte de bandas criminales emergentes, que llegaron al departamento para apropiarse de las rutas y el comercio ilícito del narcotráfico. En esta dinámica, las autoridades han encontrado la participación de desmovilizados y delincuentes comunes.

Entre 2003 y 2007, los municipios de San Diego, Bosconia, Pueblo Bello en el norte del Cesar, Becerril en el centro y Pailitas al sur, son las 5 unidades territoriales con las tasas de homicidio más altas del departamento. En el caso de Bosconia, el paso de la carretera que une el interior del país con la Costa Caribe, así como su proximidad con la Sierra Nevada de Santa Marta explican en parte lo ocurrido, mientras que los municipios de San Diego, Becerril y Pailitas se encuentran ubicados en cercanías de la Serranía del Perijá y de la frontera con Venezuela.

Para 2007, llama la atención que en los municipios de Agustín Codazzi, Bosconia, La Paz, San Diego, Valledupar y Chiriguana, la tasa con relación al 2006 se duplicó y en algunos casos como en El Copey, la Jagua de Ibirico, Curumaní y Pelaya se multiplicó hasta por seis para el último año.

Como se ha visto en este informe, después de la muerte y captura de los hermanos Mejía Múnera, llegaron al departamento entre 2006 y 2007 varias bandas criminales que sin duda afectaron las condiciones de seguridad del departamento. La intención de controlar zonas y corredores viales que tradicionalmente han sido utilizadas para el acopio o transporte de narcóticos; los municipios y lugares que han servido para el lavado de activos y aún las regiones utilizadas por el contrabando, especialmente de gasolina, llevó a una competencia entre las bandas, por apoderarse del control de estos territorios. Al revisar la información del Das se encuentra que entre las víctimas que ha dejado esta disputa se encuentran desmovilizados y mototaxistas. Así mismo, en la misma base del Das se encontró que los homicidios perpetrados por delincuentes que se transportaban en motocicleta paso de 8 en 2006 a 40 en 2007.

Por otra parte, los resultados operativos de la Fuerza Pública en términos de capturas y bajas, obligan a los delincuentes a reorganizarse velozmente para mantener su hegemonía sobre los negocios ilícitos, lo que explicaría de alguna manera la supervivencia y proliferación de estos grupos delincuenciales y las pugnas entre unos y otros.

Tasa de homicidio por subregión 2003 – 2007

Subregión norte

MUNICIPIO	Tasa 2003	Tasa 2004	Tasa 2005	Tasa 2006	Tasa 2007
AGUSTIN CODAZZI	61,9453364	59,4906116	32,8135824	33,5507922	61,7954384
BOSCONIA	151,616005	73,7028302	55,1146384	12,6790922	43,49447
EL COPEY	120,138159	48,709206	26,1907434	15,8767961	82,807571
LA PAZ	39,2557117	105,193439	19,3408634	13,6400837	81,4148084
MANAURE	8,68357068	50,5646385	8,18196694	60,2254151	16,7700822
PUEBLO BELLO	171,408982	194,044831	45,7187643	56,4525234	49,458702
SAN DIEGO	162,758454	131,374657	47,3372781	29,1142005	58,3685977
VALLEDUPAR	82,70396	56,8917487	44,5905873	22,2366196	40,6556255

Subregión centro

MUNICIPIO	Tasa 2003	Tasa 2004	Tasa 2005	Tasa 2006	Tasa 2007
ASTREA	17,3400381	8,65388776	12,9628829	16,2443145	10,7799278
BECERRIL	153,784434	93,5078814	28,0989082	21,5780767	36,0490267
CHIRIGUANA	71,5018497	55,2520106	9,09476748	18,2473427	59,9630996
EL PASO	65,1465798	22,611645	29,6548912	42,7736324	79,9247767
LA JAGUA DE IBIRICO	29,7477392	40,5926527	16,9596925	54,1027953	107,787658

Subregión sur

MUNICIPIO	Tasa 2003	Tasa 2004	Tasa 2005	Tasa 2006	Tasa 2007
AGUACHICA	30,1702946	53,4876105	62,9266212	46,7581047	49,6906168
CHIMICHAGUA	15,4819304	10,8601216	2,13351539	12,920314	19,3861066
CURUMANI	55,3946871	24,8182066	44,0431623	18,3365117	66,7680552
GAMARRA	17,1364922	17,1130316	17,0969396	13,6407039	6,72088178
GONZALEZ	4,10205923	0	0	22,2890895	0
LA GLORIA	4,3798178	17,0845257	0	27,8164117	70,2395168
PAELITAS	81,8742915	131,644935	37,4531835	43,6218608	43,2392365
PELAYA	49,2999408	87,8348704	57,9710145	17,9931626	59,4177065
RIO DE ORO	11,7750957	0	29,3203542	48,7668942	41,8468406
SAN ALBERTO	22,9305205	28,4884052	28,3254022	24,431957	33,4752044
SAN MARTIN	10,7371021	15,9498113	21,0670459	17,1860678	22,737608
TAMALAMEQUE	6,99692135	13,8504155	13,7127185	42,7380868	35,6506239



Municipios donde se incrementó la hpcha en 2007

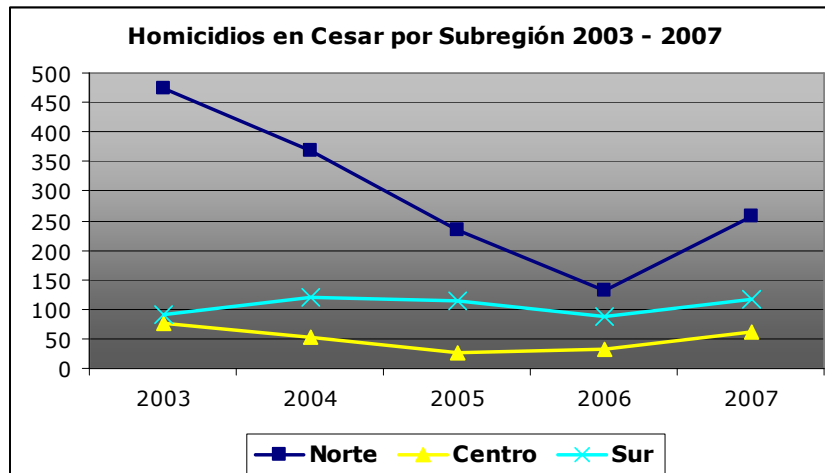
Municipios donde se disminuyó la hpcha en 2007

Fuente: Policía Nacional

Procesado: Observatorio del Programa Presidencial de DH y DIH, Vicepresidencia de la República

En términos absolutos, entre los años 2003 y 2007, se cometieron 2.240 homicidios en el departamento; en el año 2003 fueron asesinadas 642 personas, disminuyó en un 16% en 2004, al pasar a 541; la tendencia a la baja se mantiene en 2005, cuando se cometieron 374 asesinatos, que representan una reducción del 31%; para 2006, los homicidios se reducen aún más, al pasar a 249, lo que significó un 33% menos que en 2005. Entre los años 2006 y 2007 la tendencia a la baja se invirtió, al incrementarse el homicidio en 74%, con 434 asesinatos para el último año.

Aunque en 2007 se registró un incremento en los homicidios, se debe resaltar que en términos absolutos la reducción de los homicidios entre 2003 y 2007 alcanzó 74%, lo que indica una mejora sustancial en cuanto al respeto al derecho a la vida y la integridad en el departamento en el quinquenio considerado.



Fuente: Policía Nacional
 Procesado: Observatorio del Programa Presidencial de DH y DIH, Vicepresidencia de la República

Si se lleva a cabo el análisis por regiones, se observa que el *norte* del Cesar es la zona más agobiada por los homicidios; en el periodo considerado, de los 2.240 homicidios cometidos, 1.462 (65,267%) se registraron en esta región; le sigue el *sur* con 528 homicidios (23.57%) y el *centro* con 250 (11.16%).

Norte del Cesar

MUNICIPIO	2003	2004	2005	2006	2007	TOTAL
VALLEDUPAR	288	203	163	81	152	887
AGUSTIN CODAZZI	49	48	27	18	33	175
BOSCONIA	41	20	15	4	14	94
PUEBLO BELLO	25	29	7	10	9	80
EL COPEY	32	13	7	4	21	77
SAN DIEGO	27	22	8	4	8	69
LA PAZ	10	27	5	3	18	63
MANAURE	1	6	1	7	2	17
TOTAL	473	368	233	131	257	1462

Fuente: Policía Nacional
 Procesado: Observatorio del Programa Presidencial de DH y DIH, Vicepresidencia de la República

Entre 2003 y 2006 la reducción de los homicidios fue notable en el norte del departamento. En términos porcentuales, los homicidios se redujeron en 72% entre estos años. Los municipios donde el número de asesinatos disminuyó hasta 2006 fueron Valledupar, Codazzi, Bosconia y San Diego, los tres primeros ubicados en las estribaciones de la Sierra Nevada y el último en la jurisdicción de la Serranía del Perijá.

Entre 2006 y 2007, el número de homicidios en los municipios de esta subregión se incrementó en 96%, al pasar de 131 homicidios en 2006 a 257 en 2007. Los más afectados fueron La Paz, con un incremento de 500%, pasando de 3 a 18 asesinatos entre los dos años; le sigue El Copey, con un alza de 425%; Bosconia con un aumento de 250% y Valledupar con 88%. Los municipios donde se redujo el porcentaje en los dos últimos años son Pueblo Bello, donde se disminuyó en 10% y Manaure, con una reducción de 71%.

Es pertinente señalar que a pesar del sustancial repunte de los homicidios en la subregión del norte del Cesar en el último año considerado, la cifra de este delito continúa siendo inferior en 46% a lo que se registró en el año 2003 cuando en el *norte* de Cesar fueron asesinadas 473 personas.

Centro del Cesar

MUNICIPIO	2003	2004	2005	2006	2007	TOTAL
LA JAGUA DE IBIRICO	10	14	6	12	24	66
CHIRIGUANA	23	18	3	4	13	61
EL PASO	17	6	8	9	17	57
BECERRIL	23	14	7	3	5	52
ASTREA	4	2	3	3	2	14
TOTAL	77	54	27	31	61	250

Fuente: Policía Nacional

Procesado: Observatorio del Programa Presidencial de DH y DIH, Vicepresidencia de la República

En el *centro*, los homicidios entre 2003 y 2006 disminuyeron en 60%, al pasar de 77 asesinatos en el primer año a 31 en el segundo. A diferencia del *norte* del Cesar, el incremento de los homicidios en el centro del departamento entre 2006 y 2007 sólo fue de 21%.

Los municipios donde más se incrementó el número de homicidios entre los dos últimos años fueron Chiriguaná, que pasó de 4 a 13 homicidios y El Paso²⁶, con una variación de 9 a 17 asesinatos; en términos porcentuales esto significó un incremento del 225% para cada municipio; al igual que la Jagua de Ibérico, donde los homicidios se incrementaron en 100%, al pasar de 12 a 24 entre los dos años considerados. Es pertinente recordar que en estos tres municipios, se encuentra la mina de carbón a cielo abierto más importante del país. Así mismo, se debe recordar que la Jagua de Ibérico, Chiriguaná y El Paso son poblaciones estratégicas para los grupos armados, por ser zona de frontera con Venezuela a través de la Serranía del Perijá y porque pretenden aprovecharse de la explotación de carbón y controlar los cultivos ilícitos de la región.

Con relación al año 2003, periodo en el que se fueron perpetrados 77 asesinatos, los homicidios en este conjunto de municipios para el año 2007 descendieron en 21%.

²⁶ De acuerdo con los registros de la base de datos del Das, un importante número de los asesinatos que se comenten en el municipio de El Paso ocurren en el corregimiento de la Loma de Calenturas.

Sur del Cesar

MUNICIPIO	2003	2004	2005	2006	2007	TOTAL
AGUACHICA	27	49	59	39	42	216
CURUMANI	22	10	18	5	18	73
PAILITAS	13	21	6	7	7	54
PELAYA	10	18	12	3	10	53
SAN ALBERTO	4	5	5	5	7	26
CHIMICHAGUA	7	5	1	4	6	23
RIO DE ORO	2		5	7	6	20
LA GLORIA	1	4		4	10	19
TAMALAMEQUE	1	2	2	6	5	16
SAN MARTIN	2	3	4	3	4	16
GAMARRA	2	2	2	2	1	9
GONZALEZ	1			2		3
TOTAL	92	119	114	87	116	528

Fuente: Policía Nacional

Procesado: Observatorio del Programa Presidencial de DH y DIH, Vicepresidencia de la República

Finalmente en el *sur*, entre 2003 y 2007 el comportamiento de los homicidios ha mostrado una tendencia irregular. Tal y como lo muestran las cifras de homicidio registradas por la Policía Nacional, del periodo analizado, los años 2003 y 2006 son los que muestran una menor comisión de este delito.

Entre 2003 y 2004, los homicidios en la región se incrementaron en 29%, al pasar de 92 a 119 personas asesinadas; para 2005 se registró un leve descenso de 4%, con 114; para el año 2006, los homicidios se redujeron un 24%. Finalmente, en el año 2007 se presenta un nuevo pico con 116 homicidios, lo que representa un incremento de 33% respecto del año inmediatamente anterior. Los municipios donde hay mayor incidencia de este delito son Aguachica, Curumaní y Pailitas - zonas de asentamiento de guerrillas y bandas criminales -, por su cercanía con el Catatumbo y las troncales del Magdalena y Central.

De acuerdo con la información de la Policía Nacional, en cuanto a los móviles o circunstancias en las cuales se desarrollaron los 2.240 homicidios cometidos entre 2003 y 2007, el 42,8% están clasificados como no reportados, es decir se desconoce la motivación; el 38,7% fueron asociados a la delincuencia organizada, el 10% a otras circunstancias y el 8,34% a la confrontación armada.

Homicidios en el Cesar por presunto autor o modalidad 2003 - 2007

Modalidad	2003	2004	2005	2006	2007	Total
No reportada	618	132		203	7	960
Delincuencia organizada		343	262	1	263	869
Otro	21	33	59	11	100	224
Confrontación	3	33	53	34	64	187
Total	642	541	374	249	434	2240

Fuente: Policía Nacional

Procesado: Observatorio del Programa Presidencial de DH y DIH, Vicepresidencia de la República

Desde esta mirada, se debe precisar que si bien el porcentaje de desconocimiento frente a la motivación en la comisión de este crimen por parte de las autoridades es representativo, la porción identificada muestra como los muertos asociados a la delincuencia organizada coinciden con el interés que han demostrado las agrupaciones delincuenciales por apropiarse del control de negocios ilícitos como el narcotráfico y el contrabando (incluido el de gasolina), así como de actividades relacionadas con el lavado de activos.

Con relación a los presuntos autores de los homicidios, llama la atención que para el año 2006 sólo hay un homicidio atribuido a la delincuencia organizada, mientras que para 2007 se tienen 263 imputados a estas organizaciones. Estas cifras pueden soportar la hipótesis de que en el primer año la actuación de estas bandas no era ostensible como en 2007 y que ciertamente parte de los homicidios atribuidos por la Policía a autores desconocidos en 2006 se podrían atribuir a la delincuencia común.

Homicidios en el Cesar por arma 2003 - 2007

ARMAS UTILIZADAS	2003	2004	2005	2006	2007	Total general
Fuego	582	501	313	207	378	1981
Blanca	33	21	34	22	30	140
Contundente	15	1	6	12	20	54
Otra	5	4	21	6	3	39
No reportada	7	14		2	3	26
Total homicidios	642	541	374	249	434	2240

Fuente: Policía Nacional

Procesado: Observatorio del Programa Presidencial de DH y DIH, Vicepresidencia de la República

En cuanto a las armas utilizadas, del total de los 2.240 homicidios del periodo analizado, el 88% fueron perpetrados con armas de fuego, mientras que el 6% se produjo por uso de arma blanca.

Entre las estrategias desplegadas por el Estado para reducir el homicidio, se encuentran el incremento en la planta del personal de investigadores para el esclarecimiento de los homicidios; el fortalecimiento de alianzas interinstitucionales entre el Das, el CTI y la Fiscalía para el intercambio de información e investigaciones coordinadas; la identificación y judicialización de líderes de grupos armados ilegales; el impulso de programas especiales de recompensa que conduzcan a la captura de los homicidas, operaciones contra las estructuras de las bandas delincuenciales y oficinas de cobro dedicadas al homicidio y creación de un bloque de búsqueda en el distrito de Aguachica, para contrarrestar las bandas emergentes y el homicidio²⁷.

²⁷ Los datos sobre las capturas, asesinatos y muertes en contactos armados de los desmovilizados fue suministrada por la Policía del departamento del Cesar, en el mes de septiembre de 2007.

En 2008, ante la reorganización de las estructuras armadas en las zonas rurales, se crearon los escuadrones móviles de carabineros para combatirlos. En Aguachica, se creó la Unidad Básica de Inteligencia Especial. Así mismo, se conformaron 8 nuevas sub-estaciones de Policía en los corregimientos de Los Ángeles, municipio de Río de Oro; Puerto Mosquito, municipio de Gamarra; en La Menta, municipio de Pelaya; Caracolito en Bosconia; Los Venados en Valledupar; en San Roque, municipio de Pelaya y en el corregimiento de Las Vegas en Curumaní. En términos generales, la Policía busca cerrarle los espacios a la bandas criminales con más pie de fuerza; por ello, van a fortalecer las estaciones de San Martín y La Gloria.

En cuanto a los homicidios de grupos vulnerables, por la situación anteriormente mencionada, fueron afectados los indígenas, los sindicalistas, los maestros sindicalizados y los no sindicalizados, los mandatarios locales y en menor medida los periodistas.

En lo atinente a comunidades indígenas, en el departamento del Cesar, hacen presencia cinco etnias indígenas: los Yukpa, los Arhuaco, los Kogui, los Wiwa y los Kankuamo, asentadas en diez resguardos, distribuidos en los municipios de Codazzi, Becerril, La Paz, Valledupar y Pueblo Bello. De acuerdo con el censo de población realizado por el Dane en 2005, en el departamento existe una población indígena de 44.835 personas, de los cuales 5.316 se asientan en las cabeceras municipales y 39.519 en las áreas rurales.

En el periodo 2003-2007, se ha registrado el homicidio de 82 indígenas en Cesar, lo que ubica al departamento en un infortunado primer lugar en la comisión de homicidios de indígenas en el país, con un 21% del total de los homicidios cometidos en el quinquenio considerado (382). El segundo departamento donde se presentó con más frecuencia este delito fue La Guajira, con 53 homicidios, es decir el 14%.

Del periodo, el año más violento para las comunidades que habitan Cesar fue 2003, cuando se registró la muerte de 65 nativos. Los Kankuamo resultaron los más afectados con 27 asesinatos en Valledupar y 28 en la Sierra Nevada de Santa Marta.

Municipio	Resguardo	Étnias
Codazzi	Iroka	Yukpa
	Menkue	Yukpa
Becerril	Socorpa	Yukpa
La paz	Yucatán	Yukpa
Valledupar	Businchama	Arhuaco
Pueblo Bello		
Valledupar	Arhuaco de la Sierra	Arhuaco
Pueblo Bello		
Valledupar	Kogui Malayo Arhuaco	Kogui
Pueblo Bello		
Valledupar	Kogui-Wiwa Arhuaco	Wiwa
Valledupar	Kankuamos	Kankuamos
Valledupar		Wayuu

Fuente: Comando de Policía Cesar y Observatorio del Programa Presidencial de DH y DIH, Vicepresidencia de la República

En 2004, el homicidio contra indígenas disminuyó en un 78%, al pasar a 14 asesinatos; nuevamente, los Kankuamo fueron los más vulnerados con 12 muertes. Para 2005, se presentó una marcada tendencia a la baja con 2 homicidios registrados, lo que en relación con el año 2003 representa una disminución del 96%. En 2006, no se registró ninguna víctima. El fenómeno vuelve a aparecer en el mes de julio de 2007, cuando se presentó el homicidio del mamo Kankuamo José Trinidad Pacheco Montero, en el corregimiento de Atánquez, municipio de Valledupar, por parte de autores desconocidos.

MUNICIPIO	2003	2004	2005	2006	2007	Total general
BECERRIL	1					1
NO PRECISA	2					2
PUEBLO BELLO	3					3
SIERRA NEVADA DE SANTA MARTA	28					28
VALLEDUPAR	31	14	2		1	48
TOTAL	65	14	2	0	1	82

Fuente: Observatorio del Programa Presidencial de DH y DIH, Vicepresidencia de la República
Procesado: Observatorio del Programa Presidencial de DH y DIH, Vicepresidencia de la República

El municipio más afectado por este delito ha sido Valledupar, que registra el 58% de los homicidios. La etnia a Kankuama ha sido la más afectada, al representar el 83% de los indígenas asesinados durante el periodo, principalmente en las estribaciones de la Sierra Nevada de Santa Marta.

De los homicidios contra indígenas, el 60% ha sido cometido por autores desconocidos, las autodefensas han sido los responsables del 23%, las Farc y el ELN del 5% respectivamente y otros autores del 6%.

Respecto de la problemática por etnias, los Kankuamo, el pueblo más afectado por los homicidios, se encuentran en una campaña de recuperación de sus costumbres, porque "como consecuencia del intenso proceso de aculturación y

mestizaje, perdió gran parte de sus tradiciones culturales, lo cual condujo a que en algún momento de la historia se le considerara un pueblo extinto²⁸. Aunque es evidente la reducción en las cifras de homicidio, la comunidad llama la atención de las autoridades departamentales y municipales para que fortalezcan los planes de protección y prevención de las violaciones a los derechos humanos de su comunidad, de manera concertada y respetando su cultura y cosmovisión. Por su parte, las autoridades departamentales afirman que la reducción de los cifras se debe a los planes de inversión que se han hecho en territorio Kankuamo, el cual incluye la instalación de puestos de Policía en el corregimiento de Atánquez, lugar donde se ubica la mayor parte de los indígenas de esta etnia.

Aunque el clima de seguridad de estas comunidades se ha mejorado en los últimos años por la reducción de los homicidios, la comunidad Kankuama ha expresado a las autoridades departamentales su inquietud frente a la reciente aparición de hombres encapuchados que se desplazan en vehículos por los territorios indígenas y que intimidan a la población. Frente a este hecho en particular, la Décima Brigada Blindada del Ejército inició un trabajo de verificación de información y vigilancia de la zona.

En cuanto a los Wiwa, se han caracterizado por las denuncias que hacen en torno a la afectación que, desde su punto de vista, produce la explotación de algunos recursos naturales en la Sierra Nevada de Santa Marta. Aunque en el periodo 2003–2007, esta comunidad registra un número reducido de homicidios en su contra, insisten en la necesidad de combatir la presencia de bandas criminales en la parte media de la Sierra Nevada de Santa Marta, en sus lugares de residencia y en sitios sagrados.

Por otra parte, durante el periodo 2003–2007, fueron asesinados en el departamento un ex-alcalde y 6 concejales. El homicidio del ex-alcalde de Aguachica, David Alberto Simanca, se produjo en el mes de abril de 2006, por autores desconocidos. En cuanto a los concejales, según datos provenientes de Fenacon, en el periodo estudiado han sido muertos 6 concejales en el departamento. El municipio más afectado ha sido Becerril, donde se registraron 2 de los 6 homicidios de concejales, le siguen Aguachica, Curumaní, La Jagua de Ibírico y La Paz, con un asesinato cometido en cada municipio. Cinco de los seis homicidios fueron cometidos por autores desconocidos y uno por las Farc en La Paz. Entre los años 2005 y 2007, no se tiene conocimiento de asesinatos contra mandatarios locales en Cesar.

En cuanto a los docentes, entre 2003 y 2007, fueron asesinados 12 en Cesar, 11 de los cuales estaban sindicalizados. El asesinato del maestro no sindicalizado se produjo en el municipio de Bosconia en el año 2004. De los once maestros sindicalizados, ocho fueron ultimados en Valledupar (72%), uno

²⁸ Fundación Hemera. Tensa calma en la Sierra: Situación del Pueblo Kankuamo. Septiembre de 2006. Disponible en <http://www.etniasdecolombia.org/pdf/Tensa%20calma%20en%20la%20Sierra.pdf>

en Bello Horizonte, uno en Chiriguana y otro en El Copey. Todos estaban afiliados a Aducesar. En el 75% de los casos, no se conoce el autor y el 25% restante fue adjudicado a las ya desmovilizadas autodefensas. En cuanto a los sindicalistas de otros sectores, en 2003 fueron asesinados 2 sindicalistas por desconocidos, en los municipios de San Alberto y Valledupar, pertenecientes a los sindicatos de Sintrainagro y Sintraemdes, respectivamente.

Finalmente, en febrero de 2004, fue muerto en el municipio de San Alberto, el gerente y propietario de la emisora "La Palma Estéreo", Martín La Rotta, por desconocidos.

En síntesis, en el quinquenio estudiado, 102 personas de los grupos vulnerables fueron asesinados; en términos absolutos los indígenas son los más afectados con 82 de sus integrantes muertos por causa de la violencia, seguidos por los docentes con 12 víctimas, los ex-concejales con 6 y los ex-alcaldes y periodistas, con uno respectivamente. En términos de derechos humanos, estos homicidios no sólo vulneraron el derecho a la vida, sino también de manera directa al derecho a la educación, a la libertad de expresión, de asociación y los derechos culturales.

Resumen de homicidios de grupos vulnerables en el Cesar 2003-2007

GRUPO VULNERABLE	2003	2004	2005	2006	2007	Total
ALCALDES Y EXALCALDES				1		1
CONCEJALES	5	1				6
PERIODISTAS		1				1
MAESTROS SINDICALIZADOS Y NO SINDICALIZADOS	4	4	2	1	1	12
INDIGENAS	65	14	2	0	1	82
TOTAL	74	20	4	2	2	102

Fuente: FCM, Fenacon, Flip, Ministerio de la Protección Social, Observatorio de Derechos Humanos.
Procesado: Observatorio del Programa Presidencial de DDHH y DIH, Vicepresidencia de la República

Masacre

Para entender la dinámica de las masacres en Cesar, es pertinente ampliar el periodo de análisis entre 2000 y 2007. En primer término, es de anotar que entre 2006 y 2007, no se presentaron masacres. Los homicidios múltiples se presentaron con mayor frecuencia entre 2000 y 2005, cuando ocurrieron 38 masacres, que dejaron 192 víctimas. El año más crítico fue 2000, cuando se registraron 19 casos de masacres y 103 víctimas. Los municipios más afectados fueron Valledupar con 23 víctimas y los municipios de San Diego y Agustín Codazzi, con 13 víctimas cada uno. En 2001, acaecieron 11 casos que dejaron 55 víctimas, 17 de las cuales pertenecían al municipio de San Diego. En 2002, se presentaron 5 casos con 22 víctimas; en 2003, se registraron 2 casos con 8 víctimas y en 2005 un caso de 4 víctimas.



Fuente: Policía Nacional
 Procesado: Observatorio del Programa Presidencial de DH y DIH, Vicepresidencia de la República

Durante el periodo estudiado, se observa una tendencia a la disminución tanto de los casos como del número de víctimas de masacres en el departamento, llegando en 2006 y 2007 llegó a su nivel más bajo, cuando no se registró ningún caso de masacre.

CESAR	2000	2001	2002	2003	2004	2005	Total
Víctimas	103	55	22	8	-	4	192
N. Casos	19	11	5	2	-	1	38

Fuente: Policía Nacional
 Procesado: Observatorio del Programa Presidencial de DH y DIH, Vicepresidencia de la República

Los municipios más afectados por este tipo de hecho violento fueron Valledupar, que con 52 muertos concentró el 27% de las víctimas de masacres entre los años 2000 y 2005, seguido de San Diego con 30 asesinatos - el 16% - de las víctimas, y Agustín Codazzi, con el 14%, es decir 26 víctimas.

De igual manera, durante este mismo periodo, los grupos de autodefensa han sido los responsables del 50% de los casos de masacres ocurridos en el departamento; sobre el 42% de las masacres no se pudo establecer el autor de las mismas; el 5% de las masacres fueron atribuidas a las Farc y el ELN cometió el 3% restante.

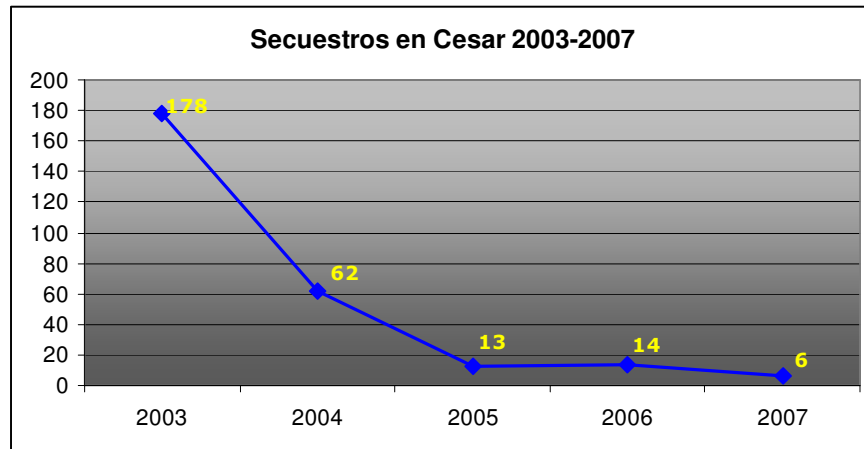
Es de anotar que los municipios más afectados por las masacres, Valledupar, San Diego y Agustín Codazzi están ubicados al *norte* del departamento, en las estribaciones de La Sierra Nevada de Santa Marta y de la Serranía del Perijá.

Secuestro

Según las estadísticas provenientes de Fondelibertad, entre 2003 y 2007 se cometieron 273 secuestros en el departamento. El año más álgido fue 2003,

cuando 178 personas fueron plagiadas. Entre 2003 y 2004, se observa una importante disminución de 65%, cuando se registraron 62 secuestros.

En 2005, la cifra bajó nuevamente a 13 secuestros, 79% menos que en 2004; la tendencia sufrió un ligero aumento en 2006, año en el que se cometieron 14 plagios. En 2007, descendieron nuevamente en un 57%, con 6 víctimas. Los municipios donde se presentó el mayor número de secuestros durante el periodo fueron Aguachica, con el 63 plagios, equivalentes al 23%; seguido por Valledupar, con 60 casos, el 22% de los secuestros; San Diego con 32 plagios, que representa el 11.7% y Curumaní con 18 personas secuestradas, es decir el 6.59% del total.



Fuente: Fondelibertad
Procesado: Observatorio del Programa Presidencial de DH y DIH, Vicepresidencia de la República

Los principales responsables de esta delito en Cesar han sido el ELN, con 133 secuestros (49%), seguidos de las Farc, autores de 42 plagios (15%); los desconocidos, quienes realizaron 41 (15%); la delincuencia común perpetró 29 secuestros (11%), las autodefensas son responsables de 20 (7%) y los familiares de 8 (2,9%).

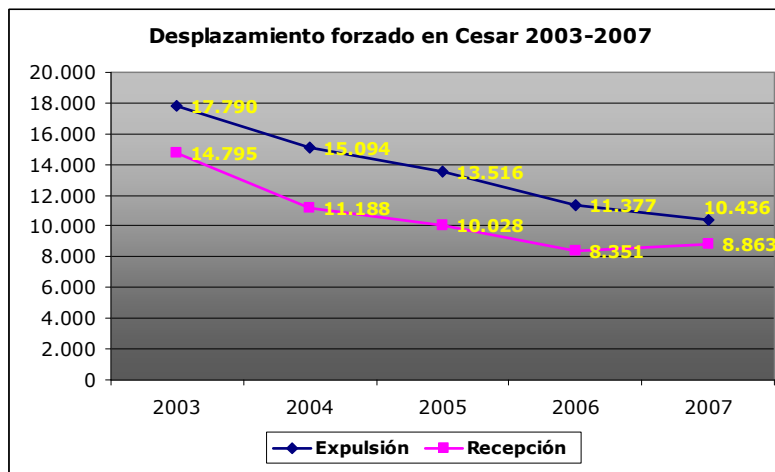
Se debe anotar que los tres municipios más afectados por el secuestro entre 2003 y 2007, Aguachica, Valledupar y San Diego, son determinantes para la economía del Cesar o están ubicados en lugares de frontera departamental o que representan unas de las entradas a la Sierra Nevada (Valledupar) y a la Serranía del Perijá (San Diego). Finalmente, entre 2003 y 2007 los secuestros disminuyeron en un 97%.

En cuanto a las extorsiones, preocupa a las autoridades del Cesar el incremento de las mismas. Los delincuentes extorsionan a ganaderos, hospitales, centros de servicio, plazas de mercado y hasta las alcaldías. Las extorsiones también se están presentando desde las cárceles, realizadas por celular y los números de las víctimas son buscadas en el directorio. Para neutralizar este fenómeno, la Policía creó dos grupos Gaula, uno en Valledupar

y el otro en Aguachica, gracias a los cuales se han producido 84 capturas por extorsión. Así mismo, la Policía ha emprendido campañas de capacitación con los comerciantes quienes son las víctimas más frecuentes de los delincuentes.

Desplazamiento forzado

La dinámica del desplazamiento forzado en el departamento del Cesar es más representativa en términos de expulsión que de recepción de población. En el periodo comprendido entre 2003 y 2007, 68.213 personas salieron desplazadas de Cesar, mientras que en los mismos años el departamento recibió 53.225 personas.



Fuente: SIPOD - Acción Social

Procesado por: Observatorio del Programa Presidencial de DH y DIH - Vicepresidencia de la República

Entre los años contemplados, se ha venido presentando una disminución sostenida en el desplazamiento forzado en el quinquenio 2003-2007; en 2003, 17.790 personas salieron desplazadas de manera forzada; en 2004, 15.094 (-15%); en 2005, 13.516 (-10%); 11.377 en 2006 (-16%) y en 2007 10.436 (- 8%). Si se compara el número de personas expulsadas de Cesar en 2003 frente al comportamiento de 2007, se encuentra que entre estos dos años se presenta una disminución de 41%.

En recepción, se guarda la misma tendencia que en expulsión. En 2003 llegaron al Cesar 14.795 personas; en 2004, 11.188 (-24%); en 2005, 10.028 (-17%); en 2006 8.351, un 6% menos y en 2007 aunque se mantiene la tendencia a la baja, los desplazados recibidos fueron 8.863, lo que representa un leve aumento de 6%. Los municipios donde más se recibieron personas desplazadas tiene dos características, por una parte son los municipios de mayor tamaño como el caso de Valledupar y por otra son aquellos que se encuentran en zonas fronterizas con otros departamentos, como Bosconia que limita con Magdalena y Aguachica que colinda con Norte de Santander.

El municipio de Valledupar ha sido el principal municipio expulsor y receptor de población desplazada, al expulsar 13.682 personas (el 20%) y recibir 23.392 (el 44%) del total de la población expulsada y recibida durante este periodo. De igual forma, el municipio de Agustín Codazzi ha sido especialmente sensible a este fenómeno, al expulsar 10.262 (el 15%) de la población y acoger 6.267 personas (el 12%).

La disminución del desplazamiento desde el año 2003 puede estar relacionada con el inicio del proceso de desmovilización que concentró a los integrantes de las autodefensas en sectores específicos, con lo cual se mitigó la intensidad de la confrontación armada sobre todo en los municipios y regiones donde estas estructuras se habían fortalecido desde su aparición en la década de los noventa. Es importante también señalar que el pico en el número de población expulsada en el departamento, coincide con el pico en la tasa de homicidio departamental.

Se debe resaltar que en 2007, Cesar ocupa el lugar número 11 en el índice de intensidad²⁹ y presión³⁰ en materia de desplazamiento forzado con un II de 11.24 y un IP de 9.54. Aunque no se encuentra entre los primeros lugares de afectación, el II de Cesar en 2007 dobla el II nacional.

Aunque entre los años 2006 y 2007, las autoridades han registrado la presencia de varias bandas criminales, las acciones de estos grupos delincuenciales no han incrementado de manera sustancial la dinámica del desplazamiento, lo que puede indicar que estas agrupaciones, que sin duda están interesadas en afianzar su dominio territorial, no han acudido a la práctica del desarraigo para ejercer su dominio, o por lo menos no en las proporciones que en el periodo de expansión de las autodefensas.

Por otra parte, se debe considerar que el hecho de que se hayan presentado rápidos relevos entre los cabecillas de estos grupos, bien sea por las confrontaciones entre las mismas bandas o por los constantes operativos que despliegan las Fuerzas Militares y de Policía, que no han permitido que su control se haga efectivo y prolongado en una región y por lo tanto no hayan podido presionar a la población para que abandone sus tierras.

Por otra parte, el Gobierno nacional a través de la Agencia Presidencial para la Acción Social, ha impulsado tres retornos masivos en el departamento. El

²⁹ El indicador de intensidad (II) del desplazamiento forzado muestra la relación entre el número de personas que salieron de un municipio (expulsión) a causa de factores relacionados con la violencia en medio de la confrontación armada y el total de la población del municipio expulsor proyectado por el Dane para 2007. Este índice tiene en cuenta la relación entre estas dos variables por cada mil habitantes. El II a nivel nacional en 2007 fue de 6.42.

³⁰ El indicador de presión (IP) del desplazamiento forzado muestra la relación entre el número de personas que llegaron a un municipio (recepción) a causa de factores relacionados con la violencia en medio de la confrontación armada y el total de la población del municipio receptor proyectado por el Dane para 2007. Este índice tiene en cuenta la relación entre estas dos variables por cada mil habitantes. El IP a nivel nacional en 2007 fue de 6.47.

primero fue de 94 personas y se produjo en marzo de 2005 a Manaure; este retorno se realizó con el apoyo de la Fuerza Pública, según Acción Social. El segundo se presentó en abril de 2006, en el corregimiento de Murillo del municipio Valledupar, donde retornaron 143 indígenas Kankuamo y el tercero al municipio de Pailitas, en octubre de 2006, con 772 personas³¹.

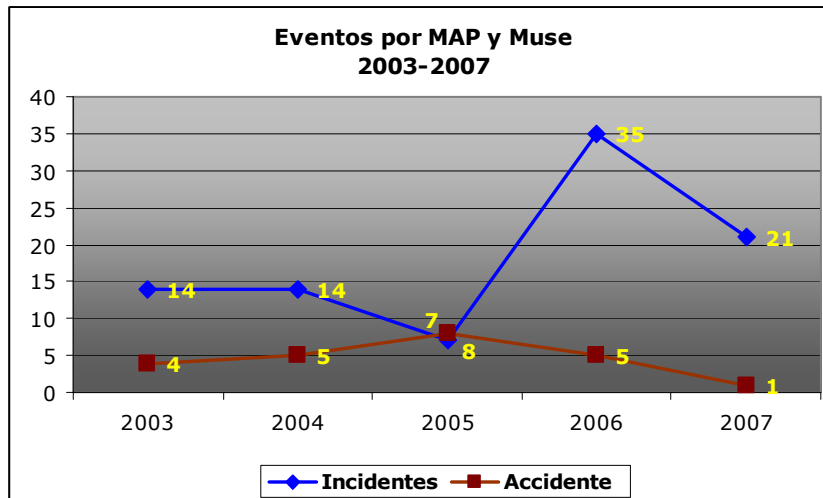
*Minas antipersonal*³²

Según información del Programa Presidencial para la Acción Integral contra las Minas Antipersonal, entre los años 2003 y 2007, en el departamento del Cesar se han registrado 114 eventos por Map, de los cuales 91 fueron incidentes y 23 accidentes. En el año 2003, se registraron 18 eventos; en 2004 se incrementó en un 9,4%, al pasar a 19; para el año 2005, los eventos por minas tuvieron una reducción del 21%, al descender a 15. Sin embargo, la tendencia se invierte en 2006, cuando se registran 40 eventos, lo que representa un incremento de 37.5% con relación a 2005. Para el año 2007, la suma de eventos nuevamente descendió a 22, lo que representa una reducción de 45%. Los eventos por Map en el quinquenio 2003-2007 han presentado en general una leve alza, si se toma como referente el primer año del quinquenio considerado frente al 2007, se evidencia un incremento de 22%. Es importante resaltar que en 2005 se presentaron 8 accidentes, mientras que para el mismo año los incidentes fueron 6. Esto puede implicar una mayor efectividad de las Fuerzas Militares en la neutralización de estos artefactos para este año.

Del total de los 91 incidentes, los municipios donde se registró el mayor número fueron Agustín Codazzi con 19 (25%), seguido por Valledupar con 12 (14%) y La Paz con 8 (10%). Entre los incidentes encontrados están el desminado militar, la incautación de artefactos explosivos y la sospecha de campo minado. Con relación a los accidentes, de los 22 casos registrados en el periodo de estudio, 6 se presentaron en la Jagua de Ibérico, 4 en Curumaní y 3 en Valledupar.

³¹ Datos aportados por la Agencia Presidencial para la Acción Social.

³² El sistema de información IMSMA, a través del cual se realiza el monitoreo de todo lo relacionado con minas antipersonal, cambió de versión a partir de junio de 2008, lo cual generó cambios en la estructura de la base de datos, en lo que respecta a los incidentes que ahora son conocidos como "peligros". En aras de darle continuidad a las estadísticas que ha venido publicando el Observatorio del Programa Presidencial de DH y DIH, se decidió mantener el uso de la palabra incidente para referirse a "todo acontecimiento relacionado con minas antipersonal que puede aumentar hasta un accidente o que tiene el potencial para conducir a un accidente", según la Ley 759 de 2002. Teniendo en cuenta lo anterior, se clasifican como incidentes: las áreas minadas, las áreas peligrosas, el arsenal almacenado, el desminado militar en operaciones, las incautaciones, las municiones sin explotar, las producción de minas (fábrica), la sospecha de campo minado, la sospecha de campo minado por desminado militar y la sospecha de campo minado que genera desplazamiento.



Fuente: Programa Presidencial para la Acción Integral contra las Minas Antipersonal
 Procesado por: Observatorio del Programa Presidencial de DH y DIH - Vicepresidencia de la República

Entre 2003 y 2007, el uso de minas antipersonal dejó 57 víctimas entre heridos y muertos, de las cuales 40 (el 70%) de las víctimas eran militares y 17 (el 30%) restante civiles. Los municipios donde más personas fueron víctimas de estos artefactos son Valledupar con 23 personas (40%), de las cuáles 22 eran militares y un civil y la Jagua de Ibérico, donde 12 (21%) personas sufrieron por el uso de estos artefactos, de las cuales 4 eran civiles y 8 militares.

Los hechos en los cuales murieron personas de la población civil por estos artefactos se presentaron en La Jagua de Ibérico, donde dos personas perdieron la vida en 2006 y en Pueblo Bello, donde otras dos personas fallecieron en 2005. Las víctimas militares se presentaron con mayor frecuencia en Valledupar con 18 víctimas fatales, 3 en 2003 y 15 en 2005 y en Becerril y la Jagua de Ibérico, donde murieron otros dos militares en el año 2006.

De los heridos, las 13 víctimas civiles se presentaron en Aguachica, Becerril, Curumaní, La Jagua de Ibérico, El Copey, Pailitas y Pueblo Bello. Los 20 militares heridos se ubicaron en los municipios de Becerril, Curumaní, La Jagua de Ibérico, La Paz y Pailitas.

Situación primer semestre de 2008

De acuerdo con la información proveniente de la Policía Nacional, en el conjunto del departamento, los homicidios disminuyeron en un 36%, al pasar de 238 en el primer semestre de 2007 a 153 en igual periodo de 2008. En términos porcentuales, los municipios del *centro* del departamento son los que muestran la mayor reducción, pues en este periodo los asesinatos pasaron de 31 a 12, lo que representa un descenso de 61%; le siguen las poblaciones del

sur con una disminución de 44%, al pasar de 71 muertes violentas en el primer semestre de 2007 a 44 en el mismo periodo de 2008. Con respecto al norte, entre enero y junio de 2007, se reportaron 136 homicidios y en 2008 101, lo que implicó un baja de 26%.

Homicidios en Cesar por región enero – junio 2006-2007

Subregión Norte

MUNICIPIO	2007	2008	Variación
AGUSTIN CODAZZI	23	8	-65%
BOSCONIA	6	8	33%
EL COPEY	4	7	75%
LA PAZ	13	6	-54%
MANAURE		3	
PUEBLO BELLO	5	6	20%
SAN DIEGO	4	2	-50%
VALLEDUPAR	81	61	-25%
Total	136	101	-26%

Subregión Centro

MUNICIPIO	2007	2008	Variación
LA JAGUA DE IBIRICO	11	1	-91%
EL PASO	8	6	-25%
CHIRIGUANA	8	1	-88%
BECERRIL	4	1	-75%
ASTREA		3	
Total	31	12	-61%

Subregión Sur

MUNICIPIO	2007	2008	Variación
AGUACHICA	30	13	-57%
CURUMANI	11	6	-45%
LA GLORIA	9	4	-56%
PAILITAS	5	1	-80%
SAN ALBERTO	3	4	33%
PELAYA	5	4	-20%
RIO DE ORO	2	1	-50%
CHIMICHAGUA	3	2	-33%
TAMALAMEQUE	2	2	0%
SAN MARTIN	1	2	100%
GONZALEZ			
GAMARRA		1	
Total	71	40	-44%

Fuente: Policía Nacional

Procesado: Observatorio del Programa Presidencial de DH y DIH, Vicepresidencia de la República

Como se observa, los municipios donde se registran los mayores incrementos son El Copey, con 75%, al pasar de 4 a 7 personas muertas entre el primer semestre de 2007 y de 2008; Bosconia, en el mismo periodo pasó de 6 a 8, con un incremento de 33% y en Pueblo Bello aumentó en un 20%, con una variación de 5 a 6 homicidios. Para los dos periodos analizados, el único incremento de 100% se presentó en el municipio de San Martín, en el sur del Cesar, puesto que mientras en el primer semestre de 2007 no presentaba ningún homicidio, para los mismos meses de 2008 se perpetró uno, cifra que no es significativa en términos absolutos.

En cuanto a los sectores vulnerables, en el primer semestre de 2007 no se había reportado ningún asesinato contra los indígenas, mientras que en el mismo periodo de 2008, en el mes de abril, fue asesinado por desconocidos un líder Kankuamo en el resguardo El Hatillo, perteneciente al municipio de Valledupar. Finalmente, a comienzos de 2008, en territorio Kankuamo se encontró un campo minado en la carretera hacia Guatapuri y Chemesquemena, de acuerdo con información proveniente del Ejército.

En lo relacionado con los alcaldes y ex-alcaldes, entre los dos semestres comparados no se tiene registrado ningún homicidio. En el sector sindical, fueron muertos dos maestros sindicalizados, uno en Chiriguaná en 2007 y otro en Codazzi en 2008. Así mismo, en enero de 2008 fue asesinado un sindicalista afiliado a Sintradrumond en Valledupar.

Con respecto a secuestro, el número de plagios cometidos entre los meses de enero y junio de los años 2007 y 2008 se incrementó en un 50%, al pasar de 4 a 8. Los municipios afectados en este último año por los plagios fueron Valledupar con 2 y Aguachica, Curumaní, Gamarra, Pelaya, Rio de Oro y San José de Oriente, con una persona secuestrada en cada uno de ellos.

En materia de desplazamiento forzado, se produjo un descenso de 45% en la expulsión de personas desplazadas, al pasar de 6.236 en los primeros seis meses de 2007 a 3.427 en el mismo lapso de 2008. Los municipios de Aguachica, Agustín Codazzi, Astrea, Becerril y Bosconia presentan las disminuciones más significativas.

En la recepción de personas desplazadas, se redujo el porcentaje en 51%, al pasar de 5.045 en el primer semestre de 2007 a 2.460 en igual periodo de 2008. En El Copey no se tiene registrado desplazamientos en el primer semestre de 2008; las reducciones más significativas se presentaron en Astrea, donde la recepción disminuyó en un 96%, en Becerril en 87%, en Agustín Codazzi en 86% y en San Martín en 84%. Sin embargo, en Pelaya, el arribo de personas aumentó en 421%, al pasar entre el primer semestre de 2007 y de 2008 de 63 a 328.

En cuanto a la problemática asociada a las minas antipersonal, el número de eventos disminuyó en un 20%, comparando el primer semestre de los años 2007-2008, al pasar de 10 a 8. Los incidentes pasaron de 10 a 7 entre los dos periodos, lo que representa una disminución de 30%; por su parte, en el primer semestre de 2007 no se había registrado ningún accidente, mientras que en 2008, se presentó un accidente en Aguachica, un aumento de 100%.

Conclusión

Las cifras analizadas en este estudio muestran un deterioro en lo atinente a homicidios y secuestros, sin embargo, se mantiene una tendencia descendente en otros indicadores, tales como las masacres, el desplazamiento forzado y los eventos por mina antipersonal.

En cuanto al incremento de los homicidios en 2007, las autoridades coinciden en afirmar que buena parte de éstos se han producido por la presencia de delincuentes organizados en bandas criminales que buscan apoderarse de las rutas del narcotráfico existentes en la región. Ante esta situación, las autoridades han desplegado varias estrategias, tales como la consolidación de sub-estaciones de Policía y la ejecución de operaciones militares que buscan neutralizar la movilidad tanto de los grupos subversivos como de las bandas delincuenciales detectadas en el *norte, centro y sur* del Cesar.

Las autoridades están empeñadas en contener el avance de las bandas criminales, al mando de *Don Mario*, que incursionaron desde el sur de Bolívar y que tienen una fuerte influencia en los municipios del *sur* de departamento.

Las capturas de algunos desmovilizados que estaban delinquir con estas bandas, indican a las autoridades departamentales y nacionales la necesidad de revisar y fortalecer los planes de resocialización y de inserción laboral de los desmovilizados. De igual forma, se deben mantener los planes de erradicación de cultivos ilícitos y la lucha contra el narcotráfico, principal motivación de la aparición de bandas criminales asociadas a narcotraficantes, como los *Mellizos* y hasta abril de 2009 de *Don Mario*.

Por otra parte, también preocupa a las autoridades el incremento en los delitos comunes, tales como el fleteo, el hurto y los atracos; en este sentido, las mismas autoridades han reconocido que en estos hechos participan algunos desmovilizados, que se han reagrupado con la intención de delinquir.

Respecto del narcotráfico, en el departamento, se tiene información acerca de la existencia de cultivos ilícitos en los municipios de Pelaya, San Alberto, San Martín y Pailitas en el *sur* y en El Copey y Bosconia, en el *norte* del departamento. Las autoridades mantienen operaciones de registro y control que buscan neutralizar las rutas de comercialización utilizadas por los narcotraficantes, desde municipios como Plato en Magdalena, hacia Valledupar por la Troncal de Caribe y de allí hasta Maicao en La Guajira o hacia sus costas, donde tienen puntos de embarque. En este recorrido, municipios como Valledupar y Bosconia han sido utilizados como centros de acopio y lavado de activos por los narcotraficantes y las bandas criminales que se han conformados alrededor de éstos para proteger sus estructuras mafiosas.

Finalmente, se debe mencionar que por la aplicación de la Política de Defensa y Seguridad Democrática se ha logrado minimizar el impacto y las acciones de los grupos subversivos en el departamento, lo cual se ha traducido en la escasez de medios logísticos, especialmente víveres e intendencia, sumado a una continua presión de las tropas para controlar los corredores de movilidad y rutas de abastecimientos, lo que ha generado la entrega permanente de integrantes de estas agrupaciones. De igual forma, tanto las Farc como el ELN han perdido credibilidad entre la población y las acciones de la Fuerza Pública los ha ido replegando hacia las partes altas de la Sierra Nevada de Santa Marta y de la Serranía del Perijá. Atención especial merece la zona de frontera, puesto que las autoridades, basadas en testimonios de delincuentes capturados, han podido establecer que tanto las guerrillas como las nacientes bandas criminales han establecido algunas de sus zonas de retaguardia en las partes altas de la Serranía del Perijá del lado venezolano, con lo cual buscan eludir las operaciones de la Fuerza Pública desplegada en el lado colombiano.

Anexos

CIFRA DE SITUACION DE DERECHOS HUMANOS EN CESAR
Comparativo enero - junio de 2007 y 2008

Variable	Ener-junio 2007	Enero-Junio 2008	Variación
Homicidios	238	153	-36%
Víctimas de masacres	0	0	0
Casos de masacre	0	0	0
Homicidios de alcaldes y - exalcaldes	0	0	0
Homicidios de Concejales	0	0	0
Homicidios de indígenas	0	1	
Homicidios de sindicalistas de otros sectores	0	1	0
Homicidiso de Maestros sindicalizados	0	1	100%
Homicidios de Maestros no sindicalizados	0	0	0
Homicidio de periodistas	0	0	0
Secuestro	4	8	
Desplazamiento Forzado	6.236	3.427	-45%
Eventos por Map y Muse	10	8	
Civiles heridos por Mar y Muse	0	1	0
Civiles muertos por Map y Muse	0	0	0
Militares heridos por Mar y Muse	0	0	0
Militares muertos por Map y Muse	0	0	0

Procesado: Observatorio del Programa Presidencial de DDHH Y DIH, Vicepresidencia de la República

Homicidios y tasas 2003 - 2007

MUNICIPIO	Homicidios 2003	Tasa 2003	Homicidios 2004	Tasa 2004	Homicidios 2005	Tasa 2005	Homicidios 2006	Tasa 2006	Homicidios 2007	Tasa 2007
AGUACHICA	27	30,17	49	53,49	59	62,93	39	46,76	42	49,69
AGUSTIN CODAZZI	49	61,95	48	59,49	27	32,81	18	33,55	33	61,80
ASTREA	4	17,34	2	8,65	3	12,96	3	16,24	2	10,78
BECERRIL	23	153,78	14	93,51	7	28,10	3	21,58	5	36,05
BOSCONIA	41	151,62	20	73,70	15	55,11	4	12,68	14	43,49
CHIMICHAGUA	7	15,48	5	10,86	1	2,13	4	12,92	6	19,39
CHIRIGUANA	23	71,50	18	55,25	3	9,09	4	18,25	13	59,96
CURUMANI	22	55,39	10	24,82	18	44,04	5	18,34	18	66,77
EL COPEY	32	120,14	13	48,71	7	26,19	4	15,88	21	82,81
EL PASO	17	65,15	6	22,61	8	29,65	9	42,77	17	79,92
GAMARRA	2	17,14	2	17,11	2	17,10	2	13,64	1	6,72
GONZALEZ	1	4,10		0,00		0,00	2	22,29		0,00
LA GLORIA	1	4,38	4	17,08		0,00	4	27,82	10	70,24
LA JAGUA DE IBIRICO	10	29,75	14	40,59	6	16,96	12	54,10	24	107,79
LA PAZ	10	39,26	27	105,19	5	19,34	3	13,64	18	81,41
MANAURE	1	8,68	6	50,56	1	8,18	7	60,23	2	16,77
PAELITAS	13	81,87	21	131,64	6	37,45	7	43,62	7	43,24
PELAYA	10	49,30	18	87,83	12	57,97	3	17,99	10	59,42
PUEBLO BELLO	25	171,41	29	194,04	7	45,72	10	56,45	9	49,46
RIO DE ORO	2	11,78		0,00	5	29,32	7	48,77	6	41,85
SAN ALBERTO	4	22,93	5	28,49	5	28,33	5	24,43	7	33,48
SAN DIEGO	27	162,76	22	131,37	8	47,34	4	29,11	8	58,37
SAN MARTIN	2	10,74	3	15,95	4	21,07	3	17,19	4	22,74
TAMALAMEQUE	1	7,00	2	13,85	2	13,71	6	42,74	5	35,65
VALLEDUPAR	288	82,70	203	56,89	163	44,59	81	22,24	152	40,66

Fuente: Policía Nacional

Procesado: Observatorio del Programa Presidencial de DDHH Y DIH, Vicepresidencia de la República

CIFRA DE SITUACION DE DERECHOS HUMANOS EN CESAR Comparativo 2003 - 2007

Variable	2003	2004	2005	2006	2007
Homicidios	288	203	163	81	152
Víctimas de masacres	8	0	4	0	0
Casos de masacre	2	0	1	0	0
Homicidios de alcaldes y exalcaldes	0	0	0	1	0
Homicidios de Concejales	5	1	0	0	0
Homicidios de indígenas	65	14	2	0	1
Homicidios de sindicalistas de otros sectores	2	0	0	0	0
Homicidios de Maestros sindicalizados	4	4	2	1	1
Homicidios de Maestros no sindicalizados	0	1	0	0	0
Homicidio de periodistas	0	1	0	0	0
Secuestro	178	62	13	14	6
Desplazamiento Forzado	17.790	15.094	13.516	11.377	10.436
Eventos por Map y Muse	18	19	15	40	22
Civiles heridos por Map y Muse	3	5	4	1	0
Civiles muertos por Map y Muse	0	0	2	2	0
Militares heridos por Mar y Muse	4	5	7	3	1
Militares muertos por Map y Muse	3	0	15	2	0

Procesado: Observatorio del Programa Presidencial de DDHH Y DIH, Vicepresidencia de la República