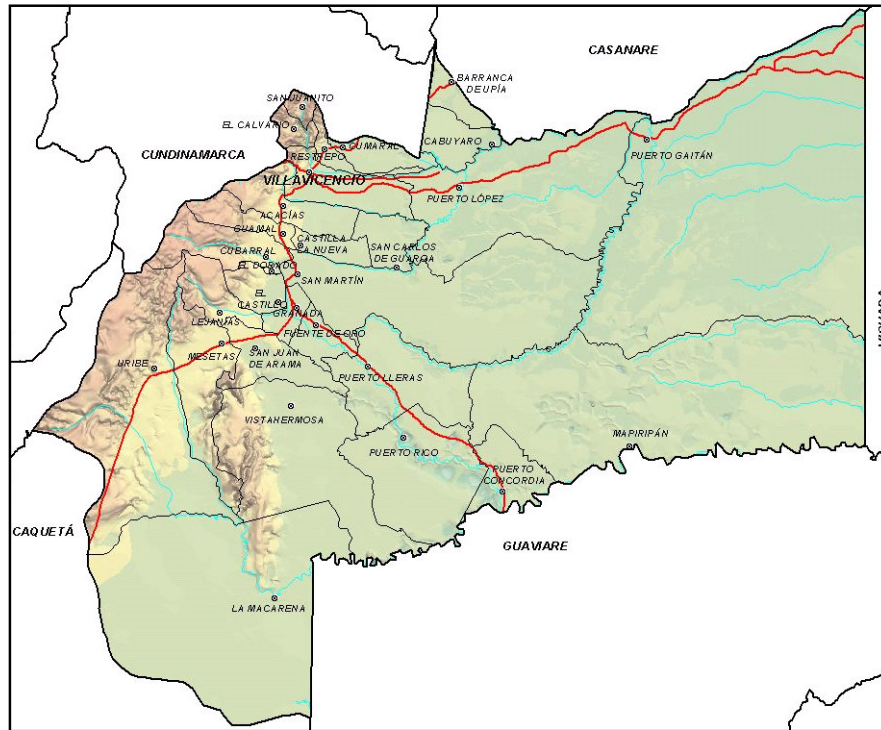


**DIAGNÓSTICO DEPARTAMENTAL
META**



Procesado y georeferenciado por el Observatorio
del Programa Presidencial de DH y DIH
Vicepresidencia de la República
Fuente base cartográfica: Igac

Introducción

El departamento de Meta limita por el norte con Cundinamarca, Casanare y Bogotá D.C., por el este con Vichada, por el sur con Caquetá y Guaviare, y por el occidente con los departamentos de Huila y Cundinamarca. Según la proyección de población realizada por el Dane con base en el censo 2005, en 2007 el departamento del Meta cuenta con 817.917 habitantes, de los cuales 602.420 se ubicaron en los cascos urbanos y 215.497 en las áreas rurales. De acuerdo con misma fuente, el 24,8% de la población en hogares tiene Necesidades Básicas Insatisfechas (NBI) y al igual que en la mayoría de los departamentos del país, las personas más afectadas se encuentran en las zonas más alejadas de los centros administrativos. Es así como en Meta, el 44,4% del total de la población rural tenía NBI, en comparación con el 20,2% de los habitantes de las zonas urbanas con esta problemática¹.

Para efectos de este estudio, se llevará a cabo una regionalización de los 29 municipios del departamento en 5 subregiones, según la dinámica de la confrontación armada en cada una de ellas. La primera se denominará *Ariari-Guayabero* y está conformada por los siguientes municipios: El

¹ Dane. *Boletín Censo General 2005. Necesidades básicas insatisfechas*. Disponible en: http://www.dane.gov.co/files/investigaciones/boletines/censo/Bol_nbi_censo_2005.pdf

Observatorio del Programa Presidencial de DH y DIH

Castillo, El Dorado, Fuente de Oro, Granada, La Macarena, Uribe, Lejanías, Puerto Concordia, Puerto Lleras, Puerto Rico, San Juan de Arama, San Luís de Cubarral, Mesetas y Vistahermosa. La segunda región, denominada *Central Piedemonte*, está integrada por los municipios de Restrepo, Cumaral, Villavicencio, El Calvario, San Juanito, Acacías, Guamal, Castilla la Nueva y San Carlos de Guaroa. La tercera es la región *Norte*, constituida por los municipios de Cabuyaro y Barranca de Upía. La región *Oriente* está conformada por Puerto López, Puerto Gaitán y San Martín. Por último, se encuentra la región de *Mapiripán*, que como su nombre indica está conformada únicamente por este municipio.

La situación de derechos humanos en Meta ha estado estrechamente vinculada con la presencia y accionar de grupos armados irregulares, en especial de las Farc y de grupos de autodefensas, ahora desmovilizados, entre los que se encontraban las Autodefensas del Meta y Vichada -AMV, las Autodefensas Campesinas del Casanare -ACC- y el bloque Centauros de las AUC. Sin embargo, en los dos últimos años, el escenario ha estado relacionado también con la formación de dos bandas emergentes que se han dado a conocer como *Los Macacos o Seguridad de Meta y Vichada* y *Los Cuchillos o Erpac- Ejército Revolucionario Popular Antiterrorista Colombiano*.

Para las Farc, el Meta ha sido un importante centro de toma de decisiones políticas, un lugar de concentración del Estado Mayor del Bloque Oriental – Embo- y del Secretariado, un epicentro de crecimiento de sus frentes y de sus finanzas y un territorio clave para la comunicación entre el centro del país con el oriente y las fronteras nacionales.

Es así como en 1982, tuvo lugar en el departamento la Séptima Conferencia de las Farc en la región del Guayabero, donde se acordó realizar un despliegue estratégico de la organización sobre la cordillera oriental, de la cual Bogotá sería el centro y crear una cadena de unos doce frentes, que partía desde Uribe, en Meta y llegaba hasta la frontera con Venezuela, con lo que también se buscaba dividir la Orinoquía y la Amazonía del resto del país². En 1984, en el municipio de Uribe, el gobierno del Presidente Belisario Betancur y esta agrupación guerrillera suscribieron un acuerdo de cese al fuego y crearon una comisión de verificación³; sin embargo, este acuerdo se rompió en 1987, quedando al descubierto que durante esos años habían surgido al menos una docena de frentes más, hasta alcanzar treinta y nueve.

A partir de la década de los noventa, en Meta se ubicaron los frentes 7, 26, 27, 40 y 43 en la región del *Ariari Guayabero*, el 44 se ubicó en los municipios de Puerto Concordia y en *Mapiripán*, el frente 31 se estableció en el *Piedemonte central* y el frente 53 en las regiones *Norte y Piedemonte central*. La columna móvil Urías Rondón y el frente Yarí se ubicaron

² Sobre la Séptima Conferencia ver: Alfredo Rangel. "Las Farc-EP: Una Mirada Actual". En: Malcom Deas y María Victoria Llorente (Compiladores). Reconocer la Guerra para Construir la Paz. Bogotá, Uniandes-Cerec-Norma, pp. 23 a 29.

³ En este contexto, Casa Verde jugó un papel fundamental, pues allí se concentró desde 1983 el Secretariado de las Farc, así como varios cientos de guerrilleros que protegían a sus cabecillas y recibían entrenamiento y adoctrinamiento y que se desmilitarizó en virtud de los acuerdos de tregua suscritos entre el Gobierno y las Farc en 1984.

Observatorio del Programa Presidencial de DH y DIH

asimismo en la región del *Ariari* y la columna móvil Vladimir Stiven se asentó en el *Piedemonte central*, con influencia en Cundinamarca y Boyacá.

En el departamento, hicieron presencia también varios grupos de autodefensas que se disputaron entre ellos y con las Farc el dominio de los corredores estratégicos del departamento y de las zonas más aptas para el cultivo, procesamiento y transporte de la coca.

Es así como en los municipios del sur de Casanare y del nororiente del Meta hacían presencia las Autodefensas Campesinas de Casanare –ACC-, al mando de Héctor Germán Buitrago, alias *Martín Llanos*, quien asumió el mando de la organización cuando fue capturado Héctor Buitrago, su padre, a mediados de los noventa. Por otra parte, se encontraban las desmovilizadas Autodefensas de Meta y Vichada –AMV-, al mando de alias *Guillermo Torres*, que fueron la expresión de la expansión impulsada por los “carranceros” en la segunda mitad de los noventa hacia algunas zonas cocaleras del *Alto Ariari* en el Meta, extendiéndose hasta Vichada⁴.

El bloque Centauros, por su parte, estuvo directamente articulado a las AUC y su relación con el narcotráfico era muy estrecha. En 1996, las AUC se plantearon como propósito expandirse en el Meta y apropiarse de zonas de cultivos ilícitos y corredores estratégicos para su comercialización, marco en el que ocurrieron las masacres de Mapiripán (julio 1997) y Puerto Alvira (mayo 1998). Este bloque tenía también como objetivo unificar las autodefensas que existían previamente en el departamento, razón por la que se presentaron conflictos con el grupo de *Martín Llanos*. Este bloque, al mando de alias *Miguel Arroyave*, logró tener presencia en prácticamente todo el departamento, con la imposición de un régimen de terror que se tradujo en una serie de asesinatos selectivos, cobro de vacunas y expropiación de tierras a personas que señalaba de ser guerrilleros o de militar con *Martín Llanos*, principalmente, en el *Piedemonte*, en el *Ariari*, en el área de Mapiripán y en la región *Oriental*.

Mientras estuvo vigente la Zona de Distensión –ZD- creada por el Gobierno Pastrana en 1999 en los municipios de La Macarena, Vistahermosa, Uribe y Mesetas, y en San Vicente del Caguán en Caquetá, se produjo una reorganización en el accionar de los grupos armados ilegales. Así, mientras las autodefensas continuaron expandiendo sus dominios hasta crear un anillo en los municipios de San Martín, Granada, San Juan de Arama y Fuente de Oro para rodear a las Farc, esta agrupación guerrillera aprovechó la desmilitarización de la región para ampliar su dominio territorial, disputarse los territorios mencionados con las autodefensas y fortalecer sus finanzas, con el incremento en los cultivos de coca en la Serranía de la Macarena y Vistahermosa. Ante tales abusos, en febrero de 2002 el Gobierno dio a las Farc un plazo de 48 horas para abandonar la ZD y dio inicio a la operación *Tanatos*, en la que se movilizaron cerca 7.000 soldados para retomar el control de los 42.000 km² que la conformaban.

⁴ Fundación Seguridad y Democracia. *Desmovilización de las Autodefensas del Meta y Vichada*.2005

Observatorio del Programa Presidencial de DH y DIH

A raíz del cambio de administración en 2002, el Gobierno del Presidente Álvaro Uribe formuló la Política de Defensa y Seguridad Democrática, cuya expresión militar, el *Plan Patriota*, tenía como propósito golpear de manera decisiva a las estructuras armadas ilegales. Por ser uno de los ejes políticos y económicos de las Farc en el país, se diseñaron varias operaciones para debilitar progresivamente a la agrupación en el departamento. En este marco, se encuentran la Operación *Libertad Uno* en Cundinamarca que buscó debilitar las conexiones entre el bloque Oriental de las Farc con la capital de la República, y la Operación *JM*, que se inició en diciembre de 2003, con énfasis en los departamentos de Caquetá y Guaviare, y en los límites entre Meta y Guaviare, para interrumpir los corredores del bloque Oriental y debilitar sus finanzas⁵.

Debido a estas operaciones, las Farc se vieron obligadas a replantear sus estrategias de dominio territorial, replegándose hacia las zonas rurales de la Macarena, Vistahermosa y Uribe y desplazando a algunos de sus combatientes hacia municipios como Lejanías y San Juan de Arama, lo que fue aprovechado por las autodefensas, especialmente por el bloque Centauros, para iniciar una arremetida hacia los cascos urbanos de este último municipio y de Vistahermosa, y apoderarse de los dominios de las Farc. En estos mismos años, las tensiones entre el bloque Centauros de las AUC y las ACC, al mando de *Martín Llanos*, se hicieron más fuertes, generándose un aumento en los enfrentamientos entre estas dos agrupaciones, que finalmente condujo a que la última se movilizara hacia el sur de Casanare, dejando Puerto López, Puerto Gaitán y San Martín en manos del bloque Centauros y, en menor medida, de las AMV.

A partir de 2004, se empieza a producir una modificación en la dinámica de la confrontación en Meta, puesto que, por una parte, integrantes del bloque Vichada perteneciente al bloque Central Bolívar (BCB) de las autodefensas, al mando de Carlos Mario Jiménez Naranjo, alias *Macaco*⁶, se movilizaron desde Cumaribo (Vichada) hacia los municipios de Mapiripán y Puerto Gaitán, donde hacían presencia el frente 44 de las Farc y las AMV. Como resultado, varios hombres de las AMV pasaron a formar parte de esta agrupación y el grupo como tal empezó a verse debilitado. Por otra parte, Miguel Arroyave fue asesinado en septiembre, al parecer por órdenes de Jorge Pirabán Garnica, alias *Pirata*, y de Pedro Oliverio Guerrero Castillo, alias *Cuchillo*. En consecuencia, el bloque Centauros quedó dividido en tres facciones, una comandada por *Pirata*, otra por alias *Cuchillo* y una última, comandada por alias *Mauricio*, que constituía el grueso del Centauros.

En 2005, el Gobierno nacional entabló negociaciones con estos grupos de autodefensa, acordando su desmovilización colectiva. Es así como en

⁵ En esta extensa área, se calcula que había unas 18.000 hectáreas cultivadas de coca en el momento de iniciarse las operaciones, y que tienen presencia al menos siete estructuras de las Farc, además, pueden estar algunos integrantes del Secretariado de las Farc, que de hecho tradicionalmente han hecho presencia en esta zona. Adicionalmente, se considera que en el área está la retaguardia estratégica de las Farc y que además de los ingresos obtenidos de la cocaína, Vistahermosa se había convertido en el nuevo epicentro de cobro de extorsiones por secuestro, después de que las Farc perdieron los puntos clave de Cundinamarca.

⁶ Fundación Seguridad y Democracia. *Desmovilización de las Autodefensas del Meta y Vichada*.2005

Observatorio del Programa Presidencial de DH y DIH

septiembre de 2005, 325 miembros del bloque Vichada del BCB se desmovilizaron en la inspección de Policía El Tuparro, de Cumaribo (Vichada). En ese mismo mes, en el corregimiento Tilodirán, jurisdicción de Yopal (Casanare), se desmovilizaron 1.135 integrantes de la facción más grande del bloque Centauros. Finalmente, en agosto de 2005, en el corregimiento San Miguel del municipio de Puerto Gaitán, las AMV se desmovilizaron de manera colectiva y se acogieron al programa de reinserción a la vida civil del Gobierno nacional.

En ese mismo año, se puso en marcha la Operación *Emperador* por unidades adscritas a la Cuarta División del Ejército, y en particular por la Brigada Móvil No. 4, compuesta por cuatro batallones de contraguerrilla, la Brigada Móvil No. 12 y el apoyo del Comando Aéreo CACOM-2, con el fin de cubrir los municipios de Vistahermosa, Puerto Rico, Puerto Lleras, Uribe y Mesetas, donde hacen presencia los frentes 27 y 43 de las Farc, y la Compañía Móvil Urías Rondón en la margen occidental de La Macarena.

El objetivo de esta operación era golpear las finanzas de esta agrupación a través de medidas como la aspersión aérea de cultivos ilícitos, la destrucción de laboratorios, la incautación de armamentos y explosivos, la captura de sus miembros e incentivar sus integrantes a desmovilizarse de manera individual. A futuro, la operación tiene el objetivo de debilitar los frentes 40, 51, 55, 26 y 31 de las Farc y a la columna móvil Urías Rondón, que han dominado tradicionalmente un corredor hacia Bogotá y Cundinamarca y que ocupan zonas montañosas y selváticas de muy difícil acceso. En este escenario, los contactos armados por iniciativa de la Fuerza Pública aumentaron en 11% entre 2004 y 2005, pasando de 116 a 129, aunque la ofensiva más significativa tuvo lugar en 2006, cuando se realizaron 265 combates, que significaron un incremento de 105% con respecto a 2005⁷. No obstante, en 2007 disminuyó levemente la ofensiva militar en el departamento, y en especial en los municipios de la antigua ZD, lo que se vio reflejado en la reducción en los contactos armados con respecto a 2006, al registrarse 231.

Adicionalmente, el Gobierno nacional puso en marcha la operación "Colombia Verde", en la que más de 930 campesinos provenientes de diferentes regiones del país se concentraron en el Parque de La Macarena para realizar labores de erradicación manual de cultivos de coca⁸. Para sabotear dichas labores, las Farc sembraron minas antipersonal que pusieron en peligro la vida de los participantes y obligaron la salida de un tercio de ellos y de las tropas del Ejército y la Policía que los custodiaban.

Ahora bien, en los últimos dos años y medio, el departamento ha presenciado la formación de bandas emergentes que tienen entre sus objetivos, apoderarse de la producción y comercialización de drogas ilícitas, incluyendo los precursores químicos, el tráfico de armas y el control sobre las rutas y corredores estratégicos para la distribución de drogas y armas. En Meta, estos factores estratégicos se encuentran ubicados en los

⁷ Fuente: Boletines diarios del Das; Procesado: Observatorio del Programa Presidencial de DH y DIH, Vicepresidencia de la República.

⁸ Ibid.

Observatorio del Programa Presidencial de DH y DIH

territorios en que actuaban las desmovilizadas autodefensas – como es el caso de las regiones *Oriental* y *Mapiripán* - y donde hacen presencia las Farc – región del *Ariari Guayabero* -, lo cual ha generado un escenario de disputa entre organizaciones emergentes y las Farc.

Entre 2006 y 2007, en la región *Oriental* (municipios Puerto López y Puerto Gaitán) se presentaron enfrentamientos entre una nueva agrupación armada conocida como *Los Cuchillos* o *Erpac*, al mando de alias *Cuchillo*, y otra agrupación, conocida como *Los Paisas* o *Los Macacos*, conformada por ex-integrantes de los diferentes bloques desmovilizados de las autodefensas, provenientes de zonas como Urabá, Antioquia y Magdalena Medio, y personas dedicadas a delincuencia común y al sicariato.

La banda de *los Cuchillos* ha avanzado también hacia las zonas rurales de *Mapiripán*, en dirección del municipio de Puerto Gaitán y Cumaribo (Vichada); debido a lo anterior, se han presentado enfrentamientos entre esta agrupación y el frente 44 de las Farc, cuyas zonas de influencia se encuentran en el margen derecho del municipio. Cabe señalar que este municipio fue un lugar de discordia entre el mencionado bloque de las AUC y los frentes 39, 44 y 16 de las Farc, pues servía de paso para traficar armas para los frentes 39, 44 y 16 de las Farc, insumos químicos para procesar drogas y, también, sacar grandes cargamentos de pasta base de coca.

Asimismo, la banda de *los Cuchillos* ha incursionado en los municipios de Puerto Concordia, Puerto Rico y en menor medida en Vistahermosa, -región *Ariari Guayabero* - aprovechando el debilitamiento de los frentes 27, 40 y 43 de las Farc. Como resultado de lo anterior en 2008, tanto las Farc como *Los Cuchillos* han incrementado las amenazas contra líderes locales, intimidaciones y homicidios, en medio de la disputa por el dominio de la región⁹.

De igual manera, en la región del Guayabero ha hecho presencia Daniel, alias *El Loco Barrera*, quien ha logrado consolidar rutas para el tráfico de drogas y el cobro de cuentas del narcotráfico, con el apoyo de los grupos irregulares de la región. Al parecer, *El Loco Barrera* es socio de *Jhon 40*, comandante del frente 43 de las Farc, y a la vez, se puede movilizar por el departamento del Meta y los llanos orientales porque cuenta con el apoyo de alias *Cuchillo*¹⁰.

Finalmente, es importante tener presente que en el periodo estudiado, Meta se ubicó dentro de los tres departamentos con mayor número de hectáreas con cultivos de coca. Según información del Censo de Cultivos de Coca 2007

⁹ Fundación Seguridad y Democracia. Los grupos emergentes en Colombia. Mayo 2008. Disponible en: <http://www.seguridadydemocracia.org/docs/pdf/conflictoArmado/bandasEmergentesMayo2008.pdf>

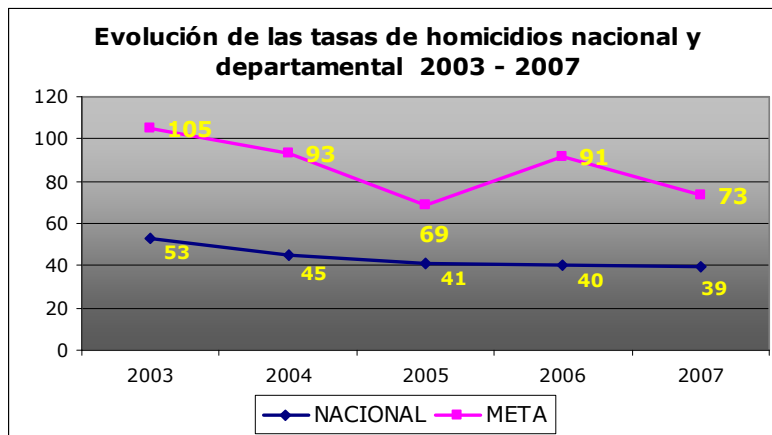
¹⁰ El Tiempo: *Peligroso ascenso de Daniel 'el Loco' Barrera amenaza la seguridad de Meta y Caquetá*. Disponible en: http://www.eltiempo.com/colombia/justicia/2008-09-15/peligroso-ascenso-de-daniel-el-loco-barrera-amenaza-la-seguridad-de-meta-y-caqueta_4529328-1.

Observatorio del Programa Presidencial de DH y DIH

dirigido por el proyecto SIMCI II¹¹, en 2007 se detectaron 10.386 hectáreas con cultivos de coca, que equivalen al 11% del total de hectáreas cultivadas a nivel nacional (98.899 hrs); no obstante, se hizo visible también una disminución del 6% con respecto a 2006, cuando se registraron 11.063 hectáreas. Asimismo, en 2007 el municipio de Vistahermosa se perfiló como el cuarto municipio con mayor número de hectáreas cultivadas con coca (3.759) a nivel nacional, después de Cumaribo (Vichada), Tumaco (Nariño) y Puerto Asís (Putumayo). El municipio de Puerto Rico se posicionó como el séptimo más afectado con 2.638 hrs, y Mapiripán se ubicó en el octavo lugar con 2.191 hrs.

A continuación se presenta un análisis sobre la dinámica del homicidio, secuestro, desplazamiento forzado y minas antipersonal en Meta entre 2003 y 2007 y un breve resumen comparativo de la situación del primer semestre de los años 2007 y 2008.

Homicidio ¹²



Fuente: CIC – Policía Nacional

Procesado: Observatorio del Programa Presidencial de DH y DIH, Vicepresidencia de la República

De acuerdo con información suministrada por la Policía Nacional, entre 2003 y 2007 se registraron en Meta un total de 3.353 homicidios. A lo largo de estos años, el departamento mantuvo una tasa promedio de 86 homicidios por cada cien mil habitantes (hpch), ubicándose como el quinto departamento a nivel nacional, después de Arauca (116 hpch), Guaviare (100 hpch), Putumayo (98 hpch) y Caquetá (87 hpch); así mismo, mantuvo tasas de homicidio anuales que superaron en más del doble la tasa nacional, con excepción de 2005.

En estos cinco años, los municipios que presentaron las tasas promedio más altas del periodo pertenecían a la región *Ariari-Guayabero* (Vistahermosa

¹¹ UNODC. Gobierno de Colombia. *Colombia: Monitoreo de cultivos de coca 2007*. Proyecto SIMCI II. Junio 2008. Pg. 11 -13.

¹² Las tasas de homicidio entre 2003 y 2005 fueron calculadas con base en las proyecciones del censo del Dane de 1993, mientras que los promedios para 2006 y 2007 fueron calculados con base en las proyecciones realizadas por el Dane a partir del nuevo censo realizado en 2005.

Observatorio del Programa Presidencial de DH y DIH

con 326 hpch, San Juan de Arama con 297 hpch, El Castillo con 261 hpch, Meseta con 239 hpch, Fuente de Oro con 204 hpch, Puerto Rico con 177 hpch, Puerto Lleras con 169 hpch, El Dorado con 166 hpch y Cubarral con 150 hpch) y Barranca de Upía de la región *Norte* con 139 hpch.

El año más crítico del periodo para el departamento fue 2003, al registrarse un total de 783 homicidios y una tasa departamental de 105 hpch. Las tasas más elevadas se presentaron en los municipios de El Castillo con 727 hpch, San Juan de Arama con 449 hpch y Mesetas con 354 hpch; también fue un año preocupante para los municipios de Cubarral, Puerto Lleras, Fuente de Oro, El Dorado, Castilla La Nueva, La Macarena, Vistahermosa, Lejanías, San Martín, Puerto Rico y Cumaral, que presentaron tasas de homicidio superiores a la tasa departamental.

La situación que se vivió en los primeros municipios, todos pertenecientes a la región del *Guayabero*, se encuentra estrechamente relacionada con la finalización de la Zona de Distensión –ZD- y la reorganización de los grupos armados que hacían presencia en ella. Por una parte, ante el despliegue de tropas de la Fuerza Pública para recuperar la zona, guerrilleros del frente 27 de las Farc realizaron una serie de homicidios contra la población civil para mantener su dominio político y económico, principalmente en Vistahermosa, La Macarena y Mesetas. Por otra parte, los habitantes de los municipios de El Castillo, San Luis de Cubarral, El Dorado y San Juan de Arama, que marcaban la frontera entre las Farc y los territorios donde hacían presencia las autodefensas, sufrieron la incursión del bloque Centauros hacia el occidente del departamento, lo que dejó como resultado muertes producidas por enfrentamientos entre estas dos agrupaciones ilegales y homicidios contra las bases sociales del bando contrario.

Por otra parte, se produjo un incremento de 49% en los contactos armados por iniciativa de la Fuerza Pública en el departamento contra miembros de los frentes 27 y 40 y la columna móvil Urías Rondón, principalmente, en Mesetas, Vistahermosa, Mesetas, Puerto Lleras, Puerto Rico, La Macarena y Lejanías, que dejó como resultado un aumento en los soldados muertos en combate y en los guerrilleros dados de baja. En el municipio de El Castillo, se registraron también contactos armados contra las AUC¹³.

Durante el año siguiente, 2004, los homicidios bajaron a 706 y la tasa departamental registró un descenso de 12%, al llegar a 93 hpch, aunque continuó siendo superior a la tasa nacional de homicidios. En términos generales, la zona centro-norte de la región del *Guayabero* continuó siendo la más afectada, en especial, los municipios de San Juan de Arama donde se reportó una tasa de 420 hpch, Fuente de Oro con 325 hpch, Mesetas con 322 hpch y El Castillo con 319 hpch.

En estos municipios, la continuación de la disputa las Farc y el bloque Centauros de las AUC, así como los constantes enfrentamientos entre este último bloque y las Autodefensas del Casanare, hicieron que la población persistiera como un blanco de todas las agrupaciones armadas ilegales que

¹³ El CIC de la Policía Nacional incluye dentro de sus registros las muertes de miembros de grupos al margen de la ley y de soldados, ocurridas con ocasión de la confrontación armada.

Observatorio del Programa Presidencial de DH y DIH

pretendían apoderarse de los territorios en disputa. Adicionalmente, las presiones ejercidas por estas agrupaciones irregulares se hicieron más intensas después del asesinato de *Miguel Arroyave*, y el recién adquirido liderazgo de *Cuchillo*.

En 2005, se registró la tasa de homicidio más baja del todo el quinquenio, al pasar de 93 hpch en el año anterior a 69 hpch. Los municipios que presenciaron en años anteriores las confrontaciones más fuertes entre grupos de autodefensas y las Farc, tales como San Juan de Arama, Fuente de Oro, Mesetas y Puerto Lleras registraron descensos de 21%, 50%, 51% y 54% en sus tasas de homicidio, respectivamente, lo cual podría estar relacionado la reducción en los enfrentamientos y en las acciones contra la población derivadas de la desmovilización colectiva de gran parte del bloque Centauros, liderada por alias *Mauricio* y con la desmovilización de las AMV.

Por otra parte, en municipios como Uribe y La Macarena, las Farc continuaron replegándose hacia las zonas rurales, después de que en ese año se diera inicio a la operación *Emperador* por parte de la Fuerza Pública en municipios aledaños, razón por la que cesaron temporalmente las presiones ejercidas contra la población civil. De allí podría derivarse que estos municipios hayan mostrado disminuciones significativas de 120 hpch en 2004 a 49 en 2005 en el caso del primero, y de 154 hpch a 21 hpch en el caso del segundo.

No obstante, en el marco de esta misma operación, el municipio de Vistahermosa presencié un alza de 70% en su tasa de homicidio, al pasar de 273 a 464 hpch, al igual que el municipio de Puerto Rico, donde la tasa de homicidio en 2004 fue de 37 y en 2005 fue de 78. Tal situación podría estar vinculada con la ofensiva militar que se tradujo en el aumento en los contactos armados por iniciativa de las Fuerzas Militares en los dos municipios; es así como en el primero se pasó de 13 contactos a 39, y en el segundo de 4 a 31, dejando en todos ellos una elevada cifra de guerrilleros y soldados muertos en combate.

Ahora bien, después del descenso en la tasa de homicidio en 2005, en 2006 se reportó un aumento de 32% en tasa departamental con 91 hpch y un total de 730 homicidios. Cabe anotar que durante este año continuó y se acentuó el ingreso de la Fuerza Pública hacia las zonas de retaguardia de las Farc y de allí se deriva que los municipios Puerto Rico y Vistahermosa, al igual que Uribe y La Macarena, que presentaron el mayor número de combates del departamento, coincidan con los lugares donde se produjeron los principales incrementos en los homicidios derivados de enfrentamientos entre la Fuerza Pública y la subversión¹⁴. En Puerto Rico se pasó de 78 hpch a 416 hpch, La Macarena subió de 21 hpch a 92 hpch, en Uribe subieron de 49 hpch a 171 hpch y Vistahermosa registró un leve descenso, al pasar de 464 hpch a 459 hpch.

¹⁴ Es importante anotar que gracias a estas operaciones, en 2007 se instaló el primer puesto de Policía en la inspección de la Julia en el municipio de Uribe, dominado durante varios años por las Farc. Disponible en: "Instalado el primer puesto de Policía en La Julia (Meta), conocida como la "ciudad" de las Farc". http://www.fac.mil.co/index.php?idcategoria=23356&facmil_2007=fe2958d2bfc1a59.

Observatorio del Programa Presidencial de DH y DIH

Durante ese año, se produjo también un notable incremento en los homicidios de la región *Oriental*, principalmente, en Puerto López donde la tasa de homicidio subió en 196%, al pasar de 40 en 2005 a 120 hpch, y en Puerto Gaitán que presenció un alza de 186%, al pasar de 44 hpch a 126; San Martín, por su parte registró también un incremento de 65%, al pasar de 48 a 79 hpch. Esta situación podría responder a las acciones de reclutamiento forzado y de dominio territorial y de la población civil realizadas tanto por las llamadas *bandas emergentes* como por las Farc, en medio de la disputa por los municipios en que actuaban el desmovilizado bloque Centauros y las AMV. Las bandas emergentes que se ubicaron en estos municipios fueron, como se mencionó en la introducción, la facción no desmovilizada del bloque Centauros, al mando de alias *Cuchillo*; y *Los Paisas* o *Macacos*. Se presume también la ocurrencia de desapariciones forzadas¹⁵.

Finalmente, en 2007 se reportó de nuevo un descenso en la tasa departamental hasta llegar a 73 hpch y un total de 599 homicidios. Vistahermosa y Puerto Rico persistieron como los municipios con las tasas más altas del departamento; sin embargo, el municipio de Mapiripán, que no había figurado con elevadas tasas en ninguno de los años estudiados en este informe, mostró un alza de 508%, al pasar de 29 hpch a 178 hpch. Según estableció el Sat de la Defensoría del Pueblo, en esta región ocurrió un recrudecimiento de las disputas territoriales entre *Los Cuchillos* y *Los Paisas* por la entrada al departamento del Guaviare que les permite mantener las rutas del narcotráfico, las zonas de cultivos de coca, la producción de sus derivados y aprovechar las rentas que generan los circuitos económicos de la región¹⁶.

Homicidios en el departamento de Meta de acuerdo con el tipo 2003-2007

Tipo	2003	2004	2005	2006	2007	Total general
Confrontación armada	243	194	172	233	198	1040
Delincuencia común y organizada	146	164	94	21	247	672
Otros	394	348	269	476	154	1641
Total general	783	706	535	730	599	3353

Fuente: CIC – Policía Nacional

Procesado: Observatorio del Programa Presidencial de DH y DIH, Vicepresidencia de la República

Para concluir este capítulo, cabe señalar que en entre 2003 y 2007 los homicidios relacionados con la confrontación armada se mantuvieron estables durante todo el periodo considerado, puesto que representaron aproximadamente una tercera parte del total de homicidios anual. En 2003, esta modalidad constituyó el 31% del total, en 2004 la participación fue de 27%, en 2005 fue de 32%, en 2006 de 31% y en 2007 de 33%. Los homicidios asociados a la delincuencia común y organizada mostraron, por

¹⁵ Fundación Seguridad y Democracia. Los grupos emergentes en Colombia. Mayo 2008. Disponible en: <http://www.seguridadydemocracia.org/docs/pdf/conflictoArmado/bandasEmergentesMayo2008.pdf>

¹⁶ Tomado de: Sat. Defensoría del Pueblo. Informe de Riesgo N. 27 de 2007. Octubre de 2007.

Observatorio del Programa Presidencial de DH y DIH

el contrario, un marcado incremento entre 2006 y 2007, cuando pasaron de representar el 2% en el primer año a ser la mayoría en 2007 con el 41%.

Por último, cabe señalar que aún cuando el peso de la confrontación en el total de los homicidios fue constante, en todos los años los homicidios relacionados con móviles diferentes a los señalados o sin establecer concentraron el 50% del total de homicidios de cada año, con excepción de 2007, cuando esta cifra fue de 25%.

Por otra parte, los grupos vulnerables también han sido víctimas de la confrontación armada en el departamento. Es así como los concejales fueron los funcionarios más perjudicados, al ser víctimas de 4 homicidios; por otra parte, los alcaldes y ex-alcaldes fueron víctimas de 3 homicidios. En el mismo periodo, se registraron los asesinatos de 3 sindicalistas, de un maestro sindicalizado y de un maestro no sindicalizado. Por último, se reportó el homicidio de un indígena.

De acuerdo con la Federación Colombiana de Concejos, los homicidios de concejales fueron perpetrados en 2003 y en 2004. En julio de 2003, fue asesinado el concejal José Ferney Rivera Días en el municipio de Puerto Rico por presuntos guerrilleros de las Farc. En ese mismo año, en el municipio de San Juanito, en límites con Cundinamarca, fue ultimado el concejal Diego Aya, también por las Farc. En 2004, miembros de las autodefensas asesinaron al concejal José Alirio Bernal del municipio de El Castillo, y las Farc fueron responsables del homicidio del concejal Reinerio Arenas del municipio de Uribe.

En el departamento, no se presentaron homicidios de alcaldes, no obstante, la Federación Colombiana de Municipios registró los asesinatos de 3 ex-alcaldes en 2004. Es así como en Villavicencio fue asesinado el ex-alcalde Omar López Robayo, en Restrepo fue cometido el homicidio de Ovidio Arturo Marín Cuevas y en el municipio El Dorado se reportó la muerte de Euser Rondón Vargas.

En este periodo, también se cometieron homicidios contra tres sindicalistas. El primer hecho tuvo lugar en 2003 en la capital departamental, cuando desconocidos asesinaron a un sindicalista del sector judicial, afiliado a Aseinpec, Juan Carlos Ramírez Rey. En 2004, fueron muertos 2 sindicalistas, uno vinculado a la Asociación para la Construcción de Acueductos en el municipio de Mesetas, Luis Francisco Verano Gómez, y la sindicalista Lucero Henao asociada a Sintragrim en el municipio de El Castillo. En 2004, también se registraron los homicidios de Juan Fernando Gil, maestro sindicalizado, en el municipio de Mesetas, y de la maestra no sindicalizada Maria Luisa Pinzón Pinzón en Villavicencio.

Por otra parte en estos años, miembros de las autodefensas asesinaron al Fiscal del Cabildo Indígena de Ondas del Cafre de la etnia Nasa-Páez, Moisés Corpus, cuando se desplazaba con su familia en un bus intermunicipal entre los municipios de Mesetas y San Juan de Arama.

De acuerdo con lo anterior, los grupos vulnerables del departamento fueron fuertemente afectados en 2003 y 2004, años en que las Farc y el bloque

Observatorio del Programa Presidencial de DH y DIH

Centauros de las AUC buscaron golpear los líderes sociales y autoridades locales de los municipios que se encontraban en disputa. En los años siguientes, las acciones en contra de mandatarios locales, sindicalistas, maestros e indígenas se enfocaron en amenazas, intimidaciones y posibles desapariciones forzadas¹⁷.

Masacres

Las masacres perpetradas en el departamento de Meta entre 1997 y 2000 se concentraron en los municipios de Mapiripán y Puerto Gaitán, en el marco de la incursión de las Autodefensas Campesinas de Córdoba y Urabá (Accu) y AUC en el sur del país.

El municipio de Mapiripán registró dos de los hechos más aterradores. El primero ocurrió entre los días 15 y 20 de julio de 1997, cuando aproximadamente 200 integrantes de esa agrupación ingresaron al casco urbano del municipio y a las zonas rurales del mismo, en especial, a la inspección de Policía La Cooperativa, asesinando a aproximadamente 49 personas y provocando el desplazamiento forzado del 70% de la población. El segundo hecho ocurrió en mayo de 1998, cuando miembros de las AUC ingresaron a la inspección de Policía de Puerto Álvira (Mapiripán) y ultimaron a un elevado número de personas, saquearon sus viviendas y torturaron a sus habitantes, generando el desplazamiento forzado de más de 400 personas.¹⁸

Entre 2003 y 2007, se presentaron 13 casos de masacre en el departamento, de las cuales 4 fueron perpetradas por las Farc y 9 por autores sin establecer.

Es así como en 2003 se registraron 3 casos de masacres, 2 ocurrieron en Puerto Rico y dejaron un saldo de 11 víctimas, y una tuvo lugar en Lejanías, dejando 4 víctimas. En 2004, se presentaron 5 hechos de este tipo, siendo Villavicencio el municipio más afectado, concentrando 3 casos. Como consecuencia de estos delitos, 15 personas resultaron muertas. Los otros dos homicidios colectivos fueron perpetrados en Puerto Rico y El Castillo, dejando 5 y 4 víctimas respectivamente. En 2005, se produjo un descenso en los casos de este tipo, más sin embargo, fue cometida una masacre en la capital departamental en la que resultaron 4 personas sin vida.

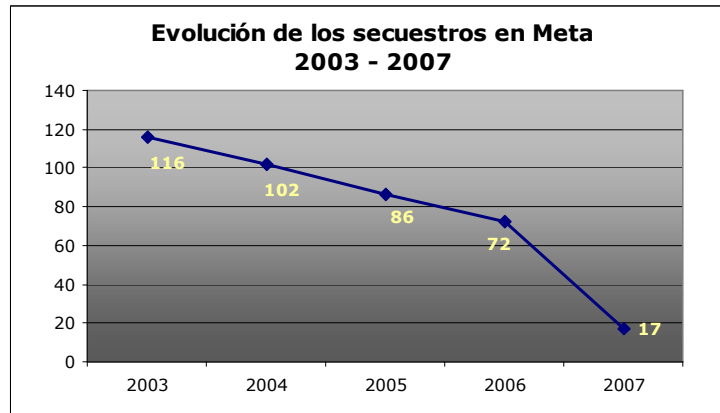
A pesar de la aparente mejoría, en 2006 se registraron 4 hechos de homicidios colectivos. El caso más crítico se presentó en Cumaral donde 6 personas fueron asesinadas; a este municipio le siguen Guamal, Mesetas y Puerto López, que registraron un hecho cada uno, que dejaron 4 víctimas, respectivamente.

Secuestro

¹⁷ La Defensoría del Pueblo alerta sobre estas situaciones en los Informes de Riesgo N. 20, 24 y 32 de 2007.

¹⁸ Ver Cinep & Justicia y Paz. Noche y Niebla No. 7 y 8, pp. 111.

Observatorio del Programa Presidencial de DH y DIH



Fuente: Fondelibertad

Procesado: Observatorio del programa Presidencial de DH y DIH, Vicepresidencia de la República

Al igual que la tendencia nacional, entre 2003 y 2007 los secuestros en Meta también mostraron un descenso de 85%; a pesar de ello, se ubicó como el tercer departamento más afectado por el delito del secuestro a lo largo del periodo con 393 plagios, después de Antioquia, que registró 671, y Bogotá, que tuvo 516 víctimas. A diferencia de lo que ocurre con los homicidios, donde la mayoría de los eventos se concentraron en el *Ariari-Guayabero*, al menos la mitad de los plagios fueron cometidos en la región *Central Piedemonte*, especialmente en Villavicencio, que registró 191 plagios y concentró el 49% del total de los secuestros cometidos en todo el periodo en el departamento.

La dinámica de los secuestros en Villavicencio está estrechamente relacionada con el hecho que Meta colinde con el departamento de Cundinamarca y Bogotá. Villavicencio, además de ser la capital departamental, es la única ciudad que posee cierta infraestructura para atender las demandas de bienes y servicios que presentan los diferentes núcleos urbanos y económicos; adicionalmente, se constituye como el lugar que comunica al centro del país con el suroriente y es polo de atracción para los municipios de Granada, San José del Guaviare y el departamento de Arauca. Debido a ello, por allí transitan comerciantes de toda la región, que se convirtieron entre 1998 y 2000 en víctimas de este delito por parte de la delincuencia común y de grupos armados irregulares.

En la capital, los años más preocupantes del periodo fueron 2003 y 2004, con 52 y 64 secuestros respectivamente, aunque la cifra más alta de los últimos 8 años se presentara en 2002 con 76 plagios. A partir de 2004, después de la implementación de la operación *Libertad Uno*, tanto la delincuencia común como los grupos armados ilegales encontraron mayores dificultades para retener y movilizar a sus víctimas. Esta situación se vio reflejada en un notorio descenso en los plagios cometidos en la capital departamental, al pasar de 64 en 2004 a 39 en 2005, luego a 35 en 2006 y 3 en 2007.

Con respecto a los responsables de los secuestros en Villavicencio, se puede anotar que el 30% del total de las víctimas fueron secuestradas por la delincuencia común, un 6% por las Farc y un 5% por las autodefensas; mientras que se desconoce a los responsables del 59% restante. De igual

Observatorio del Programa Presidencial de DH y DIH

manera, se puede afirmar que el 76% de los plagios fueron de tipo simple y el 21% de tipo extorsivo, sin presentarse plagios de carácter político, como el del ex-gobernador del Meta, Alan Jara Urzola, ocurrido el domingo 15 de julio de 2001 en un retén de las Farc, cuando se desplazaba en un vehículo oficial de las Naciones Unidas, quien aún permanece en poder de las Farc.

Después de Villavicencio, Granada fue el segundo lugar más afectado en el departamento al registrar 28 plagios, de los cuales un 29% fue cometido por la delincuencia común, el 21% por las Farc y 3% por las autodefensas, mientras que del 47% restante se desconoce el responsable. Si bien la cantidad de víctimas allí registradas se aleja bastante de la situación de Villavicencio, la delincuencia común encuentra un atractivo similar al de la capital departamental para la comisión de secuestros, en la medida en que la circulación permanente de comerciantes y agricultores, derivada de la actividad agropecuaria del municipio, y su importante ubicación como conexión entre el centro del Meta y los municipios de Uribe y Puerto Rico, representa para estos grupos una oportunidad de obtener dinero a través de la comisión de secuestros.

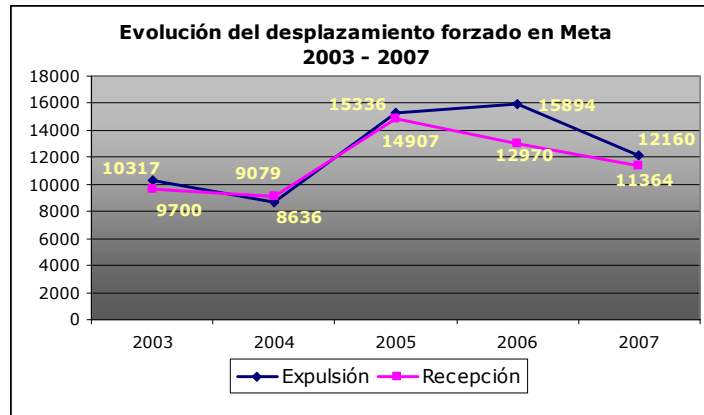
El municipio de Acacías se perfiló como el tercer lugar más afectado, puesto que allí fueron secuestradas 16 personas, de las cuales 12 fueron plagiadas en 2003 y las otras 4 fueron retenidas en 2004 (1), 2005 (1) y 2006 (2). Los principales responsables fueron los grupos de autodefensas, quienes plagiaron al 37% de los afectados, la delincuencia común fue responsable del 12% y se desconocen los autores del 50% de los hechos restantes.

Otros municipios como San Juan de Arama, Vistahermosa y Uribe registraron también un número significativo de víctimas en los 5 años analizados. La población de San Juan de Arama tuvo su año más álgido en 2003, cuando fueron secuestradas 11 personas, 7 por las Farc y 4 por la delincuencia común. El municipio de Vistahermosa, por su parte, ha venido registrando este tipo de delito en todos los años estudiados; no obstante, 2005 mostró la cifra más alta con 6 víctimas. Este mismo año fue crítico también en el municipio de Uribe, cuando fueron plagiadas 9 personas. En ambos municipios, los principales presuntos autores fueron las Farc.

De acuerdo con todo lo anterior se puede concluir que los secuestros en el departamento del Meta han sido un medio recurrente utilizado por la delincuencia común, para lucrarse con las recompensas que piden por la liberación de sus víctimas, aunque no se descarta que existan casos en que los grupos armados ilegales las contraten para hacer menos evidente su participación en el delito. De igual manera, cabe mencionar que en el periodo estudiado, los grupos armados irregulares no fueron los principales autores de estos crímenes, pues para éstos buena parte de la economía de guerra se sustenta en el cobro de rentas a los comerciantes y ganaderos a través de las extorsiones y en el negocio de las drogas ilícitas. Los secuestros llevados a cabo tanto por las autodefensas como por las Farc podrían catalogarse más bien como *retenciones de población civil*, especialmente campesinos, con el objetivo de obtener información sobre las acciones del grupo armado contrario. Esta última dinámica se aplica especialmente a los secuestros cometidos en la región del *Ariari Guayabero*.

Observatorio del Programa Presidencial de DH y DIH

Desplazamiento forzado



Fuente: Sipod- Acción Social

Procesado: Observatorio del Programa Presidencial de DH y DIH, Vicepresidencia de la República

De acuerdo con la información suministrada por el Sipod de la Agencia Presidencial para la Acción Social y la Cooperación Internacional, entre 2003 y 2007, la problemática del desplazamiento en el departamento mostró una tendencia ascendente, que se hizo especialmente notoria entre 2003 y 2006, cuando se pasó de 10.317 a 15.894 víctimas, lo que equivale a un aumento del 54% entre los dos años considerados. Como se observa en la gráfica, en 2007 el número de víctimas disminuyó, cuando se presentaron 12.160; sin embargo, continuó siendo superior a las personas expulsadas en 2003.

En 2003, los municipios que registraron las cifras más elevadas por desplazamiento forzado se ubicaron en la región del *Ariari Guayabero* y en *Mapiripán*. Es así como en el municipio de El Castillo – de la región del *Ariari*- 1.912 personas se vieron en la obligación de abandonar sus hogares, como consecuencia de las amenazas y fuertes presiones que ejercieron las Farc y el bloque Centauros de las AUC contra las presuntas bases sociales de la guerrilla o posibles colaboradores de las autodefensas. En este contexto, el municipio presentó una de las mayores tasas de homicidio del departamento y una de las cifras más elevadas en materia de desplazamiento forzado.

La segunda población más afectada pertenecía al municipio de Uribe – también del *Ariari-Guayabero*, donde 1.845 personas fueron víctimas de expulsión. Según información proveniente del Sat de la Defensoría del Pueblo, la salida masiva de personas ocurrió después de que el frente 40 de las Farc se vio obligado a salir del casco urbano ante la ofensiva de la Fuerza Pública para recuperar la ZD, y el aprovechamiento de la situación por parte de las autodefensas para incursionar en sus zonas rurales, realizando una serie de homicidios selectivos, retenes ilegales y constantes amenazas contra la población, para establecer su dominio en una región de presencia histórica de la guerrilla¹⁹.

¹⁹ Tomado de: Sat-Defensoría del Pueblo. Informe de Riesgo No. 25 de 2005. Junio de 2005.

Observatorio del Programa Presidencial de DH y DIH

La situación de Mapiripán ha sido especialmente delicada a raíz de la disputa entre el frente 44 de las Farc y las AUC, que comenzó en 1997 y se materializó a través de crímenes como la masacre de Mapiripán y la del corregimiento de Puerto Álvira. En 2002, aproximadamente 50 personas se vieron obligadas a abandonar las veredas Esteros Altos y Esteros Bajos de este municipio y a desplazarse hacia el casco urbano, tras amenazas del frente 44 de las Farc. Así mismo, el 28 de julio de 2002, las Farc profirieron amenazas contra los habitantes de Puerto Álvira y les ordenaron desalojar el territorio; cerca de 1.400 personas que se habían movilizadado por la amenaza, retornaron un mes después con la garantía de contar con la presencia de la Fuerza Pública en sus territorios.

En junio de 2003, llegaron a la cabecera municipal de Mapiripán cerca de 937 personas provenientes de las veredas Esteros Altos, Esteros Bajos, Caño Minas, Chaparral, Caño Negro y de la otra margen del río Guaviare, como La Realidad, Caño Guarnizo y Nare, como consecuencia de la movilización de grupos de autodefensas que en esos momentos se replegaban tras el avance de las Farc y por las operaciones del Ejército. Así mismo, en agosto de 2003, un número aproximado de 50 personas de la vereda La Realidad, se desplazaron hacia la cabecera municipal, luego de fuertes enfrentamientos que se libraron entre las Farc y las AUC.

Es factible que el tipo de desplazamiento forzado que se ha dado en Mapiripán sea una estrategia de las Farc y de las autodefensas para evitar los enfrentamientos con el grupo enemigo, usando a la población como escudo; así mismo, cuando se expulsa a la totalidad de la población de sus municipios, el grupo ilegal contrario no encuentra a quién atacar o dominar. Con respecto al impacto de estos hechos sobre la Fuerza Pública, esta estrategia tiene como fin desincentivar a las tropas, pues sin población, las operaciones para recuperar la presencia del Estado pierden sentido.

En 2004, se produjo una disminución de 16% en el total de víctimas por desplazamiento forzado en el departamento con respecto a 2003, al pasar de 10.317 a 8.636, con lo cual se llegó a la cifra más baja de todo el periodo estudiado. En este año, Vistahermosa reportó 1.364 víctimas que representan un incremento del 75% frente a las 779 víctimas registradas el año anterior. El municipio de El Castillo, por su parte, continuó siendo uno de los más afectados, el segundo en este caso, aunque mostró una notable disminución del 60% en el número de afectados en comparación con 2003, al pasar a 768 afectados. Puerto Concordia se ubicó también como uno de los epicentros de este fenómeno, al registrar 669 personas desplazadas, y con ellas, un aumento de 220%, después de haber registrado 209 en el año anterior. De igual manera, otros municipios pertenecientes también al *Ariari Guayabero* presenciaron casos importantes de desplazamiento forzado, siendo Mesetas (583), Puerto Rico (533), Lejanías (526) y San Juan de Arama (506) los más perjudicados.

El incremento en estos municipios corresponde a la avanzada en ese año del bloque Centauros hacia las zonas de antigua influencia de las Farc, ubicándose en el casco urbano de Vistahermosa y en territorios de San Juan de Arama. Allí, las principales causas de desplazamiento han sido los riesgos por la siembra de minas antipersonal, los retenes ilegales, las

Observatorio del Programa Presidencial de DH y DIH

amenazas, las elevadas tasas de homicidio y la presunción de casos de desaparición forzada.

Entre 2005 y 2006 los desplazamientos forzados en el departamento del Meta llegaron a los niveles más preocupantes de los 5 años estudiados. Es así como en 2005 se reportaron 15.336 víctimas, es decir, casi el doble del total de personas afectadas en el año anterior y un alza del 78%; y en 2006, los afectados continuaron aumentando hasta llegar a la cifra más elevada del periodo con 15.894 personas expulsadas, que equivalen a un incremento del 4%.

En 2005 y 2006, Vistahermosa continuó siendo el municipio más crítico del departamento, al registrar 4.328 víctimas en el primer año y 4.847 en el segundo. A Vistahermosa le siguió Puerto Rico, que si bien se había ubicado como un área delicada en años anteriores, entre 2005 y 2006 pasó de a 1.890 personas expulsadas. Cabe anotar que el municipio de La Macarena también había sufrido un alza entre 2004 y 2005, al pasar de 401 a 915 entre los dos años considerados.

De acuerdo con lo anterior, la población de la región del *Ariari* continuó siendo la más afectada del departamento. En estos municipios - que como se ha mencionado a lo largo del informe, han sido dominados por las Farc por más de 20 años -, el ingreso de las tropas que actúan en el marco de la operación *Emperador* ha generado diferentes reacciones, tanto por parte de los grupos armados al margen de la ley como de los pobladores.

Por una parte, las Farc han venido realizando una serie de intimidaciones y homicidios en los sectores rurales para presionar a la población civil y evitar su colaboración con la Fuerza Pública, que poco a poco ha ido retomando el control de estos municipios. Adicionalmente, como se verá en el siguiente aparte, las Farc incrementaron la siembra de minas antipersonal en la región hasta el punto de que los municipios de Vistahermosa y Puerto Rico concentraron más del 80% de los eventos ocurridos en el periodo.

Por otra parte, si bien en ese año se desmovilizó parte del bloque Centauros de las AUC, las facciones no desmovilizadas del mismo han continuado con los señalamientos contra la población de estos municipios, acusándolos de colaboradores de la guerrilla, realizando homicidios y desapariciones forzadas. Por otra parte, el aumento de 200% y de 675% en los contactos armados por iniciativa de la Fuerza Pública en Vistahermosa y Puerto Rico respectivamente, han generado una sensación de temor en los habitantes de los mismos, ante la posibilidad de ser víctimas de fuego cruzado. Adicionalmente, se han denunciado ante la Fiscalía del municipio de Granada, casos de homicidios en personas protegidas²⁰.

Es importante anotar que desde 2006 el municipio de Mapiripán comenzó a ser de nuevo un foco de disputa territorial entre grupos irregulares, puesto que sus territorios presenciaron la incursión de la banda de *los Cuchillos* hacia las zonas de dominio de las desmovilizadas AMV en el municipio; las

²⁰ Ver: eltiempo.com. *Denuncian que 53 campesinos en Meta fueron presentados como guerrilleros muertos en combate*. Sección Justicia. Octubre 8 de 2007.

Observatorio del Programa Presidencial de DH y DIH

disputas de ésta con la banda criminal de *los Paisas* y los constantes enfrentamientos con los frentes 39 y 44 de las Farc que hacen presencia en la zona. Por otra parte, las estrategias de dominio territorial de las Farc basadas en la represión, la coacción y las intimidaciones contra la población se han incrementado como respuesta a la incursión de las bandas emergentes en estas áreas.

En tal contexto, las víctimas de desplazamiento forzado en Mapiripán subieron en un 152%, al pasar de 525 en 2005 a 1.324 en 2006. En 2007 y en 2008, las Farc y estas bandas han cometido una serie de violaciones a los derechos de la población civil, a través de la comisión de homicidios, amenazas e intimidaciones y otras acciones como el reclutamiento forzado y casos de confinamiento, que han incidido en nuevos desplazamientos en la región²¹.

Finalmente, en 2007 se presentó un descenso de 23%, con 12.160 víctimas; no obstante, el número de personas afectadas fue superior a las registradas en 2003. Los municipios más perjudicados continuaron siendo del *Ariari Guayabero* y *Mapiripán*, aunque en este año, según dio a conocer la Defensoría del Pueblo²², la confrontación entre las bandas emergentes arriba mencionadas y las estrategias adoptadas por la guerrilla de las Farc para impedir su ingreso a sus lugares de repliegue y donde se encuentran ubicados los cultivos de coca más productivos del departamento, tuvieron un fuerte impacto en Puerto López, Puerto Lleras, Vistahermosa, Puerto Rico y Puerto Concordia. En este sentido, en el departamento se ha presentado una modificación en los actores que actuaban a comienzos del periodo, pero los intereses siguen siendo los mismos. Por ello, las poblaciones de los municipios del Ariari, así como aquellos de la región *Oriental* continúan siendo las regiones que más expulsan población en el departamento.²³

Ahora bien, en el periodo analizado, el fenómeno del desplazamiento forzado en el departamento del Meta ha estado relacionado tanto con las personas que han abandonado de manera forzada sus lugares de vivienda (víctimas por expulsión), como aquellas que, como consecuencia de lo anterior, arriban a otras veredas, municipios o departamentos para evitar ser blancos de la confrontación armada y buscar nuevos horizontes de vida (recepción). Lo anterior se hace evidente al observar que el número de personas que arriban al departamento difiere por poco del registrado en materia de expulsión, puesto que por recepción se presentaron 58.020 personas entre 2003 y 2007 y por expulsión 62.343.

²¹ El municipio de Mapiripán ha sido un foco de disputas entre grupos armados irregulares desde finales de la década del 90, debido al interés de estos por apropiarse de cultivos productivos de coca y laboratorios y de poder utilizar las cuencas del río Guaviare y el mismo río, para el transporte y comercialización de insumos para la producción de drogas ilícitas, armamentos, alimentos y para la salida de la pasta y base de coca. Los casos más dramático de violaciones a los derechos humanos afrontados por esta comunidad fueron las ya citadas masacres de 1997 y 1998.

²² En los Informes de Riesgo N. 20, 24 y 32 de 2007, la Defensoría Del Pueblo alertó sobre los riesgos para las comunidades de la región oriental y Mapiripán, derivados de la confrontación entre nuevas bandas y las Farc.

²³ En 2007, el municipio de Vistahermosa reportó 3.403 víctimas, Puerto Rico tuvo 1.735, Puerto Lleras tuvo 511, Puerto Concordia 460 y Puerto López registró 249.

Observatorio del Programa Presidencial de DH y DIH

Asimismo, al comparar el índice de intensidad (II)²⁴ del departamento para 2007 que fue de 14,9, con el índice de presión (IP)²⁵ que fue de 13,9, se puede anotar que aún cuando el indicador por recepción de víctimas fue inferior al generado por expulsión, los dos fenómenos tienen un impacto similar sobre el departamento y doblan el promedio nacional.

En Meta, 4 municipios concentraron el 70% (42.394) del total de personas recibidas en el quinquenio analizado, aunque fue en Villavicencio donde se ubicaron el 50% de las víctimas (29.587). A la capital departamental le siguió el municipio de Granada con 5.097, luego Vistahermosa - que se posicionó como el más afectado en materia de expulsión - con 4.355 personas, y por último se ubicó Acacias con 3.335.

El privilegiar la llegada a los grandes centros urbanos - que en el departamento del Meta serían Villavicencio, Granada y Acacias - puede tener diferentes explicaciones. De un lado, las víctimas buscan asentarse en municipios cercanos a las instituciones gubernamentales departamentales ante la debilidad administrativa de los principales municipios expulsores para atender el fenómeno, a mediano y largo plazo; de igual manera, en éstos pueden obtener una mayor capacidad de respuesta por la concentración de entidades y de programas, en especial en materia de reubicación. Por otro lado, hay una mayor sensación de seguridad. Sin embargo, este fenómeno enfrenta a los municipios receptores a un crecimiento no planeado, que se refleja en la proliferación de barrios subnormales, sin el acceso a los servicios públicos básicos, como son los casos de Ciudad Porfia, La Reliquia y la Nohora en la capital departamental.

El caso Vistahermosa difiere de los tres municipios mencionados, puesto que su dinámica responde más a desplazamientos interveredales que a la llegada de habitantes de otros municipios. En efecto, en 2005 y 2006, este municipio presentó los dos picos del periodo tanto en materia de expulsión como de recepción.

Finalmente, cabe anotar que el fenómeno de la recepción de víctimas por desplazamiento forzado ha enfrentado a los municipios receptores a un crecimiento acelerado, sin contar que los esfuerzos estatales para integrar económica y socialmente a esta región han sido considerados insuficientes, en aspectos como la implementación de proyectos productivos (que estén articulados al proceso de erradicación), el mejoramiento de las vías de acceso a las zonas rurales, la extensión de la red energética, y el

²⁴ El indicador de intensidad (II) del desplazamiento forzado muestra la relación entre el número de personas que salieron de un municipio (expulsión) a causa de factores relacionados con la violencia en medio de la confrontación armada y el total de la población del municipio expulsor proyectado por el Dane para 2007. Este índice tiene en cuenta la relación entre estas dos variables por cada mil habitantes. El II a nivel nacional en 2007 fue de 6.42.

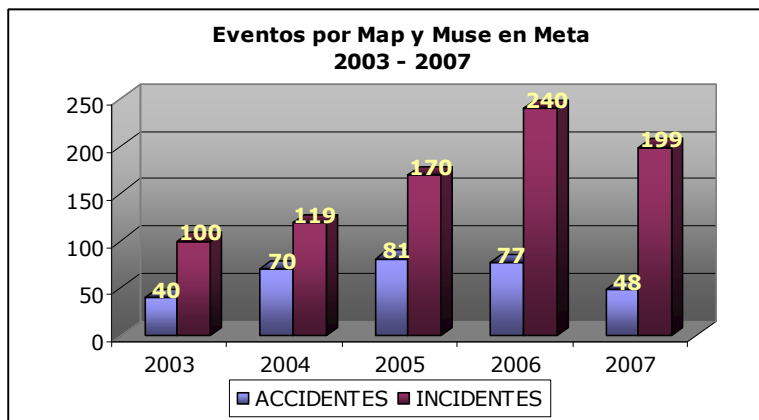
²⁵ El indicador de presión (IP) del desplazamiento forzado muestra la relación entre el número de personas que llegaron a un municipio (recepción) a causa de factores relacionados con la violencia en medio de la confrontación armada y el total de la población del municipio receptor proyectado por el Dane para 2007. Este índice tiene en cuenta la relación entre estas dos variables por cada mil habitantes. El IP a nivel nacional en 2007 fue de 6.47.

Observatorio del Programa Presidencial de DH y DIH

mejoramiento y adecuación de escuelas y centros de salud, que contribuyan a superar los niveles de marginalidad.

Para terminar este aparte, es importante mencionar que el 89% (55.442) del total de víctimas por expulsión del quinquenio salieron de manera individual, mientras que el 11% (6.901) restante lo hizo de manera masiva. El municipio que registró el mayor número de desplazamientos masivos fue Vistahermosa con 2.596 personas, de las cuales 1.603 salieron en 2006. A este municipio, le siguió Uribe con 1.520 víctimas salieron en 2003. Por último, se encuentra Mapiripán, que presentó dos desplazamientos masivos, uno en 2003 de 620 personas y otro en 2006 de 341.

Minas antipersonal ²⁶



Fuente: Programa Presidencial para la Acción Integral contra las Minas Antipersonal
Procesado: Observatorio del Programa Presidencial de DH y DIH, Vicepresidencia de la República

En el periodo analizado, Meta se posicionó como el segundo departamento más afectado por eventos por Map y Muse a nivel nacional, después de Antioquia (1.747 eventos), al registrar un total de 1.144 eventos. Como se observa, la tendencia en estos años fue principalmente ascendente, en especial, entre 2003 y 2006, cuando se observó un incremento de 126%, al pasar de 140 eventos a 317. En 2007, el número de incidentes y accidentes por Map y Muse (247) disminuyó en 22% con respecto a 2006, año pico del periodo estudiado; no obstante, continuó siendo superior a 2003²⁷.

²⁶ Según la Ley 759 de 2002, se entiende por accidentes por Map o Muse "un acontecimiento indeseado causado por minas antipersonal, que genera daño físico y/o psicológico a una o más personas" y por incidentes "un acontecimiento relacionado con minas antipersonal, que puede aumentar hasta un accidente o que tiene el potencial para conducir a un accidente".

²⁷ El sistema de información IMSMA, a través del cual se realiza el monitoreo de todo lo relacionado con minas antipersonal, cambió de versión a partir de junio de 2008, lo cual generó cambios en la estructura de la base de datos, en lo que respecta a los incidentes que ahora son conocidos como "peligros". En aras de darle continuidad a las estadísticas que ha venido publicando el Observatorio del Programa Presidencial de DH y DIH, se decidió mantener el uso de la palabra incidente para referirse a "todo acontecimiento relacionado con minas antipersonal que puede aumentar hasta un accidente o que tiene el potencial para conducir a un accidente", según la Ley 759 de 2002. Teniendo en cuenta lo anterior, se clasifican como incidentes: las áreas minadas, las áreas peligrosas, el arsenal almacenado, el desminado militar en operaciones, las incautaciones, las municiones sin explotar, las producción de minas (fábrica), la sospecha de campo minado, la sospecha de campo minado por desminado militar y la sospecha de campo minado que genera desplazamiento.

Observatorio del Programa Presidencial de DH y DIH

La región del *Ariari Guayabero* concentró más del 70% de los eventos ocurridos en el departamento, aunque son de especial atención los municipios de Vistahermosa (332 eventos) y Puerto Rico (222), puesto que no sólo se ubicaron como los dos más afectados en el departamento, sino que también se posicionaron como segundo y tercer municipio más afectado a nivel nacional, después de El Carmen de Bolívar (Bolívar) que registró un total de 396 eventos entre 2003 y 2007.

La situación que afronta el *Ariari-Guayabero* es un claro ejemplo del uso que las Farc han dado recientemente a estos artefactos. Por una parte, la siembra de Map les ha servido para contener el ingreso de la Fuerza Pública a las zonas rurales, en especial entre 2005 y 2006, cuando se produjo la ofensiva militar en el marco de la operación *Emperador*. Según un estudio de la Fundación Seguridad y Democracia, las minas antipersonal evitan el despliegue de las Fuerzas del Estado cuando, después de una operación militar, intentan cercar y combatir a la guerrilla en sus áreas de retaguardia²⁸. Por otra parte, las minas antipersonal han dificultado las labores de erradicación manual de coca, protegiendo así las principales zonas de cultivos del departamento, los laboratorios para su procesamiento y las rutas para el transporte de sustancias ilícitas, armas, municiones y alimentos.

En menor medida, la siembra de estos artefactos ha tenido también el propósito de impedir el acceso de otros grupos irregulares a las zonas de retaguardia de la guerrilla²⁹; lo que sucedió con el bloque Centauros, que se asentó en 2004 en el casco urbano del municipio de Vistahermosa: posiblemente, en 2006 y 2007, estos artefactos fueron utilizados para detener el avance del *Erpac* o *Los Cuchillos* hacia zonas rurales de Vistahermosa y La Macarena.

A pesar de lo anterior, en los últimos años, la Fuerza Pública ha incrementado su iniciativa en materia de neutralización de estos artefactos, a través del desminado militar e incautación de minas. De hecho, si bien es cierto que la siembra de minas se ha hecho mucho más frecuente, el alza en los eventos por Map y Muse en el periodo responde al permanente aumento en los incidentes por Map.

Es así como a lo largo del periodo estudiado, los incidentes por Map representaron el 72% (828) del total de eventos, mientras que los accidentes equivalen al 28% restante (316). Dentro del grueso de los incidentes, las acciones por desminado militar constituyeron el 69% (574),

Según la Ley 759 de 2002, se entiende por accidentes por Map o Muse "un acontecimiento indeseado causado por minas antipersonal, que genera daño físico y/o psicológico a una o más personas".

²⁸ "Las minas antipersonales son en esos escenarios un elemento fundamental con que cuentan las facciones guerrilleras para evitar el avance de las Fuerzas Militares. Activar una mina en medio de un combate toma un puñado de segundos, pero para las fuerzas perseguidoras toma mucho tiempo detectar su ubicación y en muchas ocasiones implica heridos y muertos que deben ser evacuados de la zona de enfrentamientos, lo que baja la moral de los hombres". Ver. Conflicto armado y las minas antipersona en Colombia (Resumen) . Pp. 3-4. Disponible en:

<http://www.seguridadydemocracia.org/docs/pdf/conflictoArmado/MinasyConflicto.pdf>

²⁹ Ibid.

Observatorio del Programa Presidencial de DH y DIH

las incautaciones de minas representaron el 27% (233), las sospechas de campo minado fueron el 3% (26) y el 1% restante lo conformaron el hallazgo de municiones sin explotar – Muse - y los desplazamientos forzados (2 y 3 respectivamente).

Los municipios que registraron la principal actividad en desminado militar fueron Vistahermosa, con 164 acciones y Puerto Rico, con 130. Estos municipios fueron también los principales focos de incautaciones de minas antipersonal, al registrarse un total de 63 en el primer municipio y 54 en el segundo.

Ahora bien, el incremento en los incidentes en estos municipios ha ido acompañado del aumento en los accidentes por Map, especialmente desde 2005, cuando se dio inicio a la operación *Emperador*, siendo Vistahermosa el caso más crítico, puesto que presentó 97 casos y mostró un notorio incremento entre 2004 y 2005, al pasar de 9 accidentes en 2004 a 36 en 2005, lo que equivale a un aumento de 300%.

Víctimas por Map y Muse en Meta 2003–2007

Condicion	Estado	2003	2004	2005	2006	2007	Total general
Civil	Herido	18	33	60	65	9	185
	Muerto	7	11	18	15	2	53
Total Civil		25	44	78	80	11	238
Militar	Herido	45	39	71	61	58	274
	Muerto	4	15	21	28	11	79
Total Militar		49	54	92	89	69	353
Total general		74	98	170	169	80	591

Fuente: Programa Presidencial para la Acción contra las Minas Antipersonal

Procesado: Observatorio del Programa Presidencial de DH y DIH, Vicepresidencia de la República

Al igual que los eventos, entre 2003 y 2007 el número de víctimas por Map y Muse presentó dos tendencias. Entre 2003 y 2006, se hizo visible una tendencia ascendente, al pasar de 74 en el primer año a 169 en el último, lo que equivale a un incremento de 128%. En 2007, se presentó una variación en la tendencia, al registrarse un descenso de 53% entre 2006 y este último año, cuando 80 personas fueron víctimas por Map.

En Meta, se puede observar que a pesar de que las minas han sido instaladas con el objetivo principal de causar daños a sus contrincantes armados, los grupos irregulares también las han utilizado para limitar la movilidad de la población civil y evitar la erradicación manual de cultivos de coca, razón por la que en el departamento la población civil ha resultado afectada en proporciones similares a los miembros de la Fuerza Pública. Como lo señalan los datos del Programa Presidencial para la Acción Integral contra las Minas Antipersonal, el 60% (353) de las víctimas del periodo fueron militares mientras, que el 40% (238) restante fueron civiles.

Durante el periodo, la cifra más elevada de militares víctimas por Map se presentó en Vistahermosa con 116, de los cuales 84 fueron heridos y 32 fallecieron; en La Macarena, 50 militares fueron víctimas de estos artefactos, de los cuales 9 murieron y 41 resultaron heridos. Otro municipio con un elevado número de miembros de la Fuerza Pública perjudicados fue

Observatorio del Programa Presidencial de DH y DIH

Puerto Rico, con 36 militares heridos y 6 que fallecieron. En el caso de las víctimas civiles por Map y Muse, Vistahermosa se perfiló nuevamente como el municipio más crítico con 94 víctimas (76 heridas; 18 fallecieron); en San Juan de Arama se registraron 36 (11 muertos; 25 heridos); en tercer lugar se ubicó Puerto Rico con 24 (21 heridos; 3 perdieron la vida); y por último se ubicó el municipio de La Macarena, donde se conocieron 19 víctimas civiles (11 heridas y 8 murieron).

A diferencia de los municipios de Vistahermosa, Puerto Rico y San Juan de Arama que presentaron elevados niveles de víctimas en todo el periodo, La Macarena presentó un aumento de 725% entre 2005 y 2006, al pasar de 4 víctimas a 33, que responde en gran medida al minado realizado por guerrilleros de las Farc ante el inicio de la Operación "Colombia Verde" de erradicación manual de cultivos ilícitos, donde varios campesinos provenientes de todas las regiones del país y miembros del Ejército y la Policía resultaron muertos y heridos en desarrollo de esta labor. Debido a esta situación y a las constantes amenazas por parte de esta agrupación armada, 260 de los 930 campesinos que participaban en la operación, debieron salir del Parque La Macarena en enero de 2006³⁰.

Situación primer semestre de 2008

En los seis primeros meses de 2008, en el departamento del Meta se produjo una disminución en los homicidios, en el número de víctimas por desplazamiento forzado y en los hechos por minas antipersonal, con respecto a la situación que se registraba en el mismo periodo del año anterior. Los secuestros, en cambio, mostraron un pronunciado incremento, en especial en la capital departamental.

En materia de homicidios se presentó una disminución del 13%, al pasar de 344 en el primer semestre de 2007 a 301 en 2008. Durante el año en curso, los municipios más afectados fueron la capital departamental con 63 víctimas, seguida por 4 municipios que conforman la región del *Ariari-Guayabero*: Uribe con 37 homicidios, Vistahermosa con 30, Puerto Rico con 26 y La Macarena con 24. Cabe señalar que sólo 5 municipios de los 29 que conforman el departamento mostraron un incremento en las cifras absolutas de homicidios, siendo Uribe el más afectado, al pasar de 12 a 37, seguido por San Carlos de Guarda, que pasó de 1 homicidio a 3; Mapiripán, que pasó de 4 a 10 homicidios, Puerto Concordia que subió de 3 a 7 y Mesetas que registró un alza de 8 a 14.

De acuerdo con lo anterior, si bien la región del *Ariari Guayabero* continuó siendo uno de los lugares más afectados por el delito de homicidio, en el municipio de *Mapiripán* y sus alrededores – Puerto Concordia – se han elevado estos crímenes, posiblemente, por cuenta de la confrontación

³⁰ La operación de erradicación manual comenzó con 930 erradicadores, divididos en 32 cuadrillas (Grupos Móviles de Erradicación-GME), custodiados por 1.350 hombres de la Policía Nacional, en coordinación con el Ejército. Según la Policía, la meta era erradicar manualmente las 4.598 hectáreas de coca que existen en el parque. La Operación contó asimismo con el acompañamiento de nueve veedores de la Onu, que tiene la tarea de verificar y certificar las labores de erradicación. Ver: Fundación Ideas para la Paz. *Siguiendo el conflicto: hechos y análisis de la semana. Número 40*. 3 de febrero de 2006.

Observatorio del Programa Presidencial de DH y DIH

territorial entre *Los Cuchillos*, *Los Macacos* y los frentes 16 y 44 de las Farc por los corredores de los ríos Guaviare y Meta y las zonas aptas para el cultivo y procesamiento de coca.

En este semestre, se registró también el homicidio del ex-alcalde del municipio de Uribe, Jorge Diego Ospina, de 35 años de edad, y el asesinato en el municipio de San Juan de Arama del sindicalista José Martín Duarte Acero, vinculado a Sintrambiente.

En materia de secuestros, se presentó un aumento significativo con respecto al año anterior, al pasar de 3 plagios a 26 y, con ello, se invirtió la tendencia descendente que se venía presentando desde 2003. La región del *Piedemonte Central*, específicamente, la ciudad de Villavicencio, fue el blanco privilegiado de secuestros perpetrados por la delincuencia común y autores que aún no han sido identificados, en hechos asociados con el hurto de automóviles y de objetos personales. Como resultado, la capital concentró más de la mitad de los secuestros que se registraron en el departamento (16 secuestros). En otros municipios como La Macarena, Fuente de Oro, Puerto Rico, San Juan de Arama, Uribe y Vistahermosa, los autores de los plagios pertenecían a la delincuencia común o no han sido identificados, mientras que los secuestros cometidos en El Castillo fueron autoría del frente 26 de las Farc, quienes cobraron una suma de dinero por la liberación de las víctimas y buscaban obtener información sobre la presencia de otros grupos irregulares en la región.

En materia de desplazamiento forzado, se produjo una reducción de 30% con respecto al primer semestre de 2007, al pasar de 6.697 víctimas a 4.693. Con excepción de Castilla la Nueva, Cabuyaro, Cubarral, Mapiripán y Puerto López, el número de personas desplazadas disminuyó en todos los municipios. Sin embargo, Vistahermosa, Mapiripán Puerto Rico y La Macarena continuaron siendo los municipios más afectados por este fenómeno.

En cuanto a la problemática de minas antipersonal, se presentó una disminución del 12% en los eventos, que responde principalmente al descenso de 29% en los incidentes por desminado militar e incautación de Map en los municipios de Vistahermosa y Puerto Rico. Sin embargo, en este mismo periodo aumentaron los accidentes en un 83%, al pasar de 23 a 42, siendo Uribe, Puerto Rico, Mesetas y La Macarena los municipios más afectados. Estos accidentes llevaron a su vez a un incremento de 100% en el número de víctimas, al pasar de 35 en 2007 a 70 en 2008; el primer semestre 10 fueron civiles y 25 militares, mientras que en el segundo 11 víctimas fueron civiles y 59 militares.

Conclusión

Después de analizar el periodo 2003–2007, se pueden observar dos escenarios diferentes en el departamento. Por una parte, se encuentra la región del *Ariari Guayabero*, donde la presencia de la Fuerza Pública obligó a las Farc a cambiar su estrategia; y por otra parte, está la situación de las zonas *Oriente y Mapiripán*, donde se presentó una modificación en los

Observatorio del Programa Presidencial de DH y DIH

actores que actuaban a comienzos y finales del periodo, más sin embargo sus intereses siguen girando alrededor del narcotráfico.

En el marco de la Política de Defensa y Seguridad Democrática, específicamente, bajo los lineamientos del *Plan Patriota* (2002-2006) y el *Plan Consolidación* (2006-2010), se intensificaron las acciones por parte de la Fuerzas Armadas para recuperar la presencia del Estado en la región del *Ariari Guayabero*, de histórica presencia de la guerrilla. Entre 2005 y 2006, la operación *Emperador* obtuvo logros como la localización de un hospital de las Farc en selvas del Guayabero, en el área general del municipio de Puerto Rico³¹, la desactivación de explosivos por tropas del Batallón Contra el Narcotráfico Pedro Solaque Chitiva y la localización y destrucción de cristalizadores e insumos para el procesamiento de base de coca, en Vistahermosa³². Además, en octubre de 2007, se instaló el primer puesto de Policía en la inspección de La Julia en el municipio de Uribe, después de que las Fuerzas Especiales del Ejército con el apoyo de la Fuerza Aérea, hicieran presencia allí desde hace más de un año³³.

No obstante, cabe señalar que en el primer semestre de 2008, se evidenció una disminución del 47% en los contactos armados por iniciativa de la Fuerza Pública. De acuerdo con un artículo publicado por la Revista Cambio, la disminución en los combates librados desde las bases militares de La Julia, La Macarena y La Uribe podría deberse a un cambio en la estrategia de las Farc que consistiría en el traslado de varios de sus frentes a Cundinamarca, donde se estarían reagrupando³⁴.

Por otra parte, la región *Oriental* pasó de ser un lugar de confrontación entre el desmovilizado bloque Centauros de las AUC y las ACC, a un escenario de disputa entre la banda de *Los Cuchillos*, la banda de *Los Paisas* y el frente 16 de las Farc que hace presencia en el departamento de Vichada. La expansión de *Los Cuchillos* se ha evidenciado también en *Mapiripán*, donde han ocupado territorios de las desmovilizadas AUC y han entrado en confrontación con el frente 44 de las Farc. Debido a esta situación, los habitantes de estos municipios se encuentran en medio de la confrontación entre estos grupos irregulares y se han convertido en víctimas de homicidios selectivos y del desplazamiento forzado.

Frente a estos hechos, el Gobierno ordenó a la Policía Nacional la captura de los líderes de estas bandas, en especial, de Pedro Oliverio Guerrero, alias *Cuchillo*, y de Daniel, alias *el Loco Barrera*, y la desarticulación de las mismas. En 2008, en el marco de la operación *Ocaso*, la Policía Nacional logró dismantelar el campamento principal de la banda de *Los Paisas o Seguridad Privada de Meta y Vichada*, ubicado en la inspección El Porvenir del municipio de Puerto Gaitán. Adicionalmente, el 27 de octubre soldados

³¹ ANE. *Hallado hospital de las Farc en el Meta*.

En: <http://www.ejercito.mil.co/index.php?idcategoria=86975>

³² ANE. *Destruído complejo cocalero- bomba de las Farc, en el Meta*. 27 de abril de 2006.

³³ Eltiempo.com. *Instalado el primer puesto de Policía en La Julia (Meta), conocida como la 'ciudad' de las Farc* Octubre 8 de 2007.

³⁴ Cambio.com. "Cambio en la estrategia de las Farc". Disponible en: http://www.cambio.com.co/secretoscambio/772/ARTICULO-WEB-NOTA_INTERIOR_CAMBIO-4103246.html

Observatorio del Programa Presidencial de DH y DIH

adscritos a la IV Brigada del Ejército adelantaron operaciones en Mapiripán contra la casa de alias *Cuchillo*, donde resultaron muertos su jefe de seguridad y 4 escoltas; sin embargo, el narcotraficante logró huir, razón por la que la orden de capturarlo continúa vigente³⁵.

Para finalizar, se debe anotar que además de los desafíos que debe enfrentar la Fuerza Pública en materia de la confrontación, uno de los principales retos ha sido la creación de un clima de confianza entre población civil, Ejército y Policía, en los municipios del Ariari, donde por generaciones hizo presencia la guerrilla. Ante esta situación, los habitantes se han visto en una encrucijada en la que dar información sobre el paradero de guerrilleros o miembros de *Los Cuchillos* les puede generar represalias por parte de estos grupos ilegales, pero a la vez, el hecho de no hacerlo puede generar desconfianza de las Fuerzas Armadas hacia ellos. Los pobladores de estas regiones han optado entonces por denunciar ante organizaciones no gubernamentales los delitos que comenten contra ellos los grupos armados que hacen presencia en la región. Por este motivo, uno de los retos de las autoridades locales e instituciones del Estado a nivel departamental es fortalecer la defensa de los derechos de sus habitantes y brindar nuevas opciones laborales diferentes a las de la economía ilegal.

Por último, es importante continuar con la labores para lograr la liberación del ex-gobernador del Meta, Alan Jara Urzola, secuestrado en 2001 por las Farc, y de las demás víctimas de este delito en el departamento.

³⁵ Eltiempo.com. "Operación fallida contra "Cuchillo" encendió dudas sobre la IV División del Ejército". Disponible en: http://www.eltiempo.com/colombia/llano/ARTICULO-WEB-PLANTILLA_NOTA_INTERIOR-4647535.html

Observatorio del Programa Presidencial de DH y DIH

Anexos

No. de homicidios y tasas de homicidios en el departamento de Meta 2003 – 2007

MUNICIPIO	2003		2004		2005		2006		2007	
	Nº Homicidios	Tasa	Nº Homicidios	Tasa	Nº Homicidios	Tasa	Nº Homicidios	Tasa	Nº Homicidios	Tasa
BARRANCA DE UPIA	0		3	93	5	152	4	122	11	329
LA URIBE	8	81	12	120	5	49	22	171	34	257
VISTAHERMOSA	37	185	55	273	94	464	99	459	55	250
PUERTO RICO	25	120	8	37	17	78	73	416	42	237
MAPIRIPAN	4	37	3	28	2	18	4	29	25	178
LA MACARENA	31	221	22	154	3	21	23	92	43	166
FUENTE DE ORO	25	255	32	325	16	162	15	133	17	148
PUERTO GAITAN	15	69	7	32	10	44	22	126	25	142
MESETAS	52	354	48	322	24	159	24	224	15	139
PUERTO LOPEZ	15	56	21	78	11	40	35	120	35	118
PUERTO LLERAS	38	260	28	188	13	86	23	216	10	95
SAN JUAN DE ARAMA	47	449	44	420	35	333	18	196	8	87
ACACIAS	42	86	46	93	28	55	55	99	49	86
CABUYARO	2	47		0		0	1	27	3	81
SAN MARTIN	26	127	11	53	10	48	17	79	17	77
GRANADA	32	78	47	114	22	53	45	88	40	76
LEJANIAS	25	150	29	172	8	47	11	115	7	73
EL CASTILLO	86	727	38	319	12	100	7	102	4	59
GUAMAL	9	106	5	58	12	140	10	112	5	56
SAN JUANITO	1	61		0	1	60		0	1	52
RESTREPO	10	73	13	94	10	71	8	78	5	49
CASTILLA LA NUEVA	11	229	8	164	5	101	8	110	3	40
CUBARRAL	15	293	2	39	7	135	13	249	2	38
VILLAVICENCIO	189	54	184	51	151	41	164	42	134	33
EL DORADO	8	239	10	297	7	206	2	60	1	30
SAN CARLOS DE GUARO	2	70	6	209		0	4	58	2	28
PUERTO CONCORDIA	7	54	9	68	22	162	16	98	4	24
CUMARAL	21	111	10	52	5	25	5	30	2	12
EL CALVARIO		0	5	163		0	2	88		0

Fuente: CIC – Policía Nacional

Procesado: Observatorio del Programa Presidencial de DH y DIH, Vicepresidencia de la República

Cifras situación de derechos Humanos en el departamento de Meta 2003 – 2007

	2003	2004	2005	2006	2007
Homicidios	783	706	535	730	599
Víctimas de masacres	15	24	4	18	0
Casos de masacres	3	5	1	4	0
Homicidios de Alcaldes y exalcaldes	0	3	0	0	0
Homicidios de Concejales	2	2	0	0	0
Homicidios de Indígenas	1	0	0	0	0
Homicidios de sindicalistas de otros sectores	1	2	0	0	0
Homicidios de Maestros Sindicalizados	0	1	0	0	0
Homicidios de Maestros No Sindicalizados	0	1	0	0	0
Homicidios de Periodistas	0	0	0	0	0
Secuestro	116	102	86	72	17
Desplazamiento Forzado (Expulsión)	10.317	8.636	15.336	15.894	12.160
Eventos por MAP y MUSE	140	189	251	317	247
Civiles Heridos por MAP y MUSE	18	33	60	65	9
Civiles muertos por MAP y MUSE	7	11	18	15	2
Militares Heridos por MAP y MUSE	45	39	71	61	58
Militares Muertos por MAP y MUSE	4	15	21	28	11

Observatorio del Programa Presidencial de DH y DIH

Cifras situación de derechos Humanos en el departamento de Meta Comparativo enero – junio 2007 y 2008

	Ene - Jun 2007	Ene - Jun 2008	Variación en el periodo
Homicidios	344	301	-13%
Víctimas de masacres	0	0	0%
Casos de masacres	0	0	0%
Homicidios de Alcaldes y exalcaldes	0	1	0%
Homicidios de Concejales	0	0	0%
Homicidios de Indígenas	0	0	0%
Homicidios de sindicalistas de otros sectores	0	1	0%
Homicidios de Maestros Sindicalizados	0	0	0%
Homicidios de Maestros No Sindicalizados	0	0	0%
Homicidios de Periodistas	0	0	0%
Secuestro	3	26	767%
Desplazamiento Forzado	6.697	4.693	-30%
Eventos por MAP y MUSE	147	130	-12%
Civiles Heridos por MAP y MUSE	8	11	38%
Civiles muertos por MAP y MUSE	2	0	-100%
Militares Heridos por MAP y MUSE	20	42	110%
Militares Muertos por MAP y MUSE	5	17	240%